



## ICT Mentorship Course (1403)

مدرس دوره: سید میلاد ذاکر

گرد آورنده: امیر بایراملی

تنظیم و ویرایش: محمد دهقان



MZ ICT



MZ ICT

## فهرست

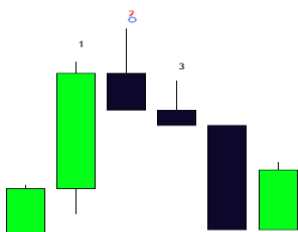
۲-۳	.....۲ ویدیو .....	انواع Swing
۴	.....۲ ویدیو .....	Dealing Range
۵	.....۲ ویدیو .....	ERL-IRL
۵-۱۰	.....۲ ویدیو .....	انواع بلاک ها (OB . BB...)
۱۱-۱۲	.....۲ ویدیو .....	Imbalance, FVG, IFVG
۱۲-۱۳	.....۲ ویدیو .....	BPR
۱۴	.....۲ ویدیو .....	BPR Entry Setup
۱۵	.....۲ ویدیو .....	SMT
۱۶-۱۷	.....۳ ویدیو .....	HRLR – LRLR
۱۸	.....۴ ویدیو .....	ICT2022 Setup
۱۹-۲۰	.....۵ ویدیو .....	ITH - ITL
۲۱	.....۶ ویدیو .....	3PD Array Failed
۲۲	.....۷ ویدیو .....	AMD
۲۳-۲۵	.....۸ ویدیو .....	Standard deviation Projection
۲۶-۲۹	.....	سایر نکات مهم

## • ICT Basic Concepts

### 1. Swing

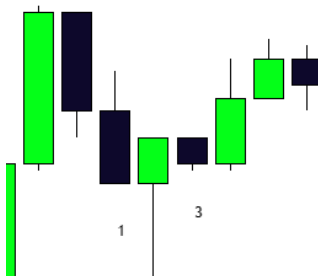
در سبک ICT سوینگ ها ساختار سه کندلی دارند و به دو دسته سوینگ کف / سقف تقسیم می شوند.

#### Swing High:



برای داشتن سوینگ سقف کافیه به ساختار سه کندلی داشته باشیم که سقف کندل وسط (۲) بالاتر از دوتا کندل سمت چپ (۱) و راست (۳) خود باشد. (مثال شکل روبه رو)

#### Swing Low:

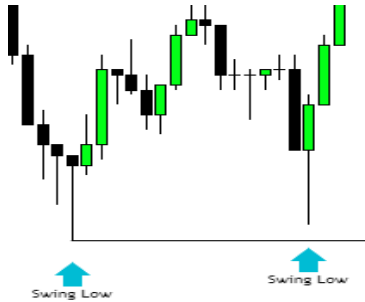


برای داشتن سوینگ کف کافیه به ساختار سه کندلی داشته باشیم که کف کندل وسط (۲) پایین تر از دوتا کندل سمت چپ (۱) و راست (۳) خود باشد. (مثال شکل روبه رو)

وقتی ما این ساختار ۳ کندلی رو داریم برای ما **Swing** شکل گرفته. (رنگ کندل و چیزهای دیگه هیچ اهمیتی نداره)

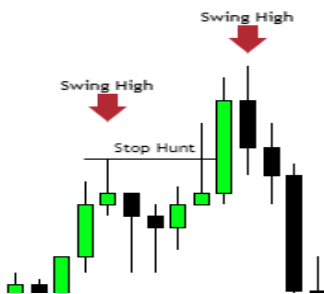
حال وقتی این سوینگ ها کنار هم قرار می گیرند ، دوتا حالت پیدا می کنند:

## 2. Failure Swing



اگر سوینگ دوم نتونه سوینگ اول رو **Stop**  
**Hunt** بکنه (نتونه نقدینگی پشت سوینگ رو بزنه)  
**Failure Swing** به وجود میاد.

## 3. Turtle Soup



اگر سوینگ دوم بتونه سوینگ اول رو **Stop**  
**Hunt** و برگرده  
**Turtle Soup** (یا خیلی اسمای دیگه مثل استاپ هانت و...)  
 به وجود میاد.

از همین دوتا تعریف ساده دو سوینگ کنار هم

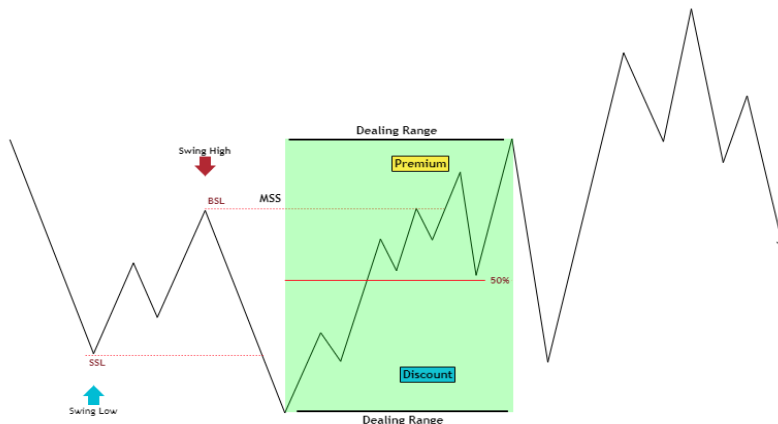
به ۵ تا تعریف دیگه در **ICT** می رسمیم که همینجا اسماشونو میگییم و به ترتیب بهشون میپردازیم.

- **Breaker Blocks**
- **Mitigation Blocks**
- **SMT**
- **HRLR**
- **LRLR**

• **Dealing Range**

Dealing Range یا نواحی معاملاتی و نواحی Premium v Discount.

نکته: وقتی **Dealing Range** را می‌خواهیم مشخص کنیم همیشه صبر می‌کنیم تا نقدینگی هر دو طرف زده بشه تا ناحیه معاملاتی ما به دست بیاد.



**SSL: Sell Side Liquidity**

**BSL: Buy Side Liquidity**

**MSS: Market Structure Shift**

ناحیه معاملاتی رو به دو قسمت تقسیم میکنیم به قسمت بالایی، **Premium** (گرانفروشی) و به قسمت پایینی **discount** (ارزانفروشی می‌گوییم).  
تو قسمت ارزانفروشی برای خرید و تو قسمت گرانفروشی برای فروش اقدام میکنیم.

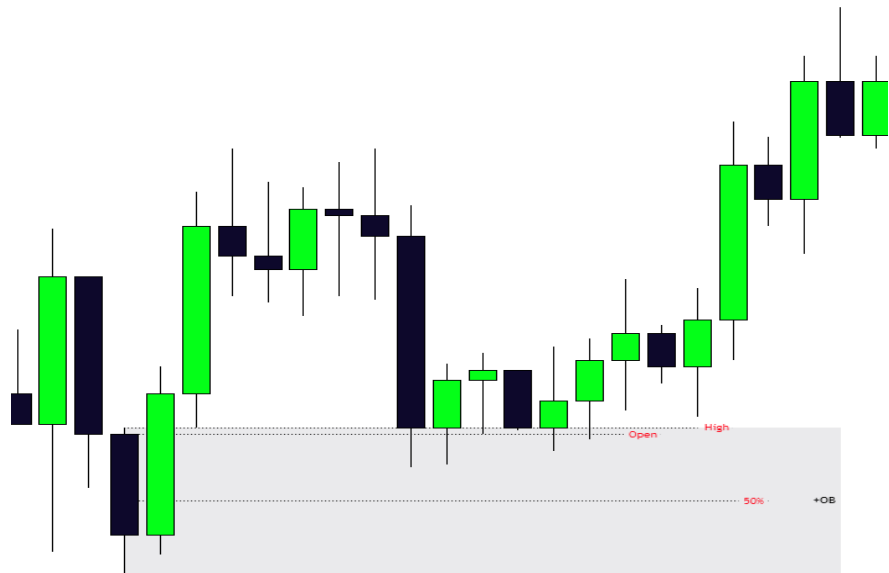
انواع نقدینگی:	
▪ <b>External Range Liquidity (ERL)</b>	نقدینگی داخل رنج
▪ <b>Internal Range Liquidity (IRL)</b>	نقدینگی خارج رنج

- قیمت همواره از **IRL** حرکت میکند به سمت **ERL**.
- **ERL** و **IRL**ها هم پشت سووینگ های کف و سقف هستند و هم داخل **FVG**ها.
- زمانی که ساختار صعودیه قیمت **IRL(ssl)** هارو جمع میکند و به سمت **ERL(bsl)** ها حرکت می کند.
- زمانی که ساختار نزولیه قیمت **IRL(bsl)** هارو جمع میکند و به سمت **ERL(ssl)** ها حرکت می کند.
- انواع بلاک ها:

### • Order Block

- به تعریف ساده ، آخرین کندل یا کندل های رنگ مخالف بعد از تغییر جهت حرکت قیمت را Order Block می گوئیم.
- در اوردر بلاک ها سه تا ناحیه مهم داریم :
- اوردر بلاک نزولی : **1- Candle Low 2- Candle Open 3- 50% Candle**
- اوردر بلاک صعودی : **1- Candle High 2- Candle Open 3- 50% Candle**
- ما انتظار داریم قیمت به یکی از این سه ناحیه واکنش نشون بده و به مسیرش ادامه بده یا تغییر روند بده.
- اگر در اوردر بلاک ها قیمت پشت ناحیه ۵۰٪ اوردر بلاک کلوز بدهد دیگه اون اوردر بلاک اعتبارشو از دست میده و اگر معامله باز داشتیم قبل از رسیدن قیمت به استا لاس مستونیم دستی ببندیمش.(این اتفاق باید در همان تایم فریمی رخ بدهد که اوردر بلاک رو مشخص کردیم)
- اگر قیمت با سایه به ۵۰٪ اوردر بلاک نفوذ بکنه و پشتش کلوز نده همچنان اوردر بلاک ما معتبره.
- اوردر بلاک هارو در شرایطی که بعد از بلاک ما **fvg** به وجود بیاد از سایه ها مشخص میکنیم
- اگر بعد از اوردر بلاک **fvg** نداشتیم یا سایه های بلندی داشتش کندل اوردر بلاک ما از بدنه مشخص میکنیم.

➤ **اوردربلاک زمانی تایید میشه که کندل فعلی پشت کندل هایی که میخایم به عنوان اوردربلاک در نظر بگیریم کلوز بکنه.**

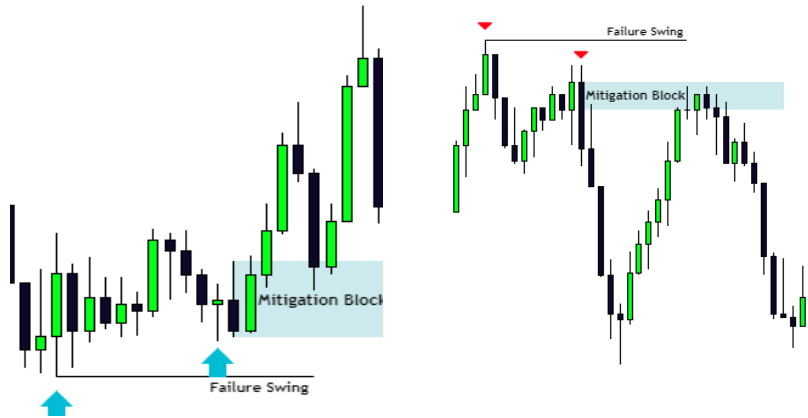






- **Mitigation Block**

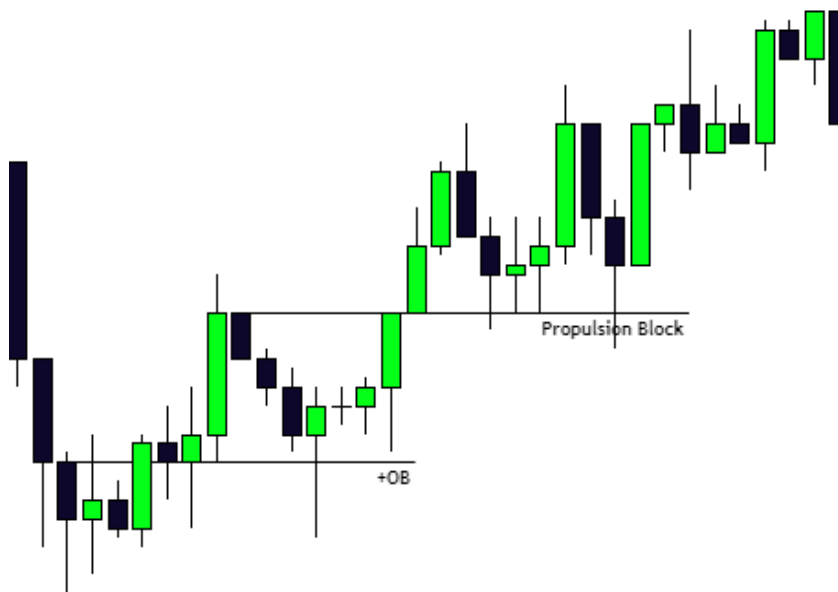
این نوع بلاک در جایی اتفاق می افتد که **failure Swing** داریم.



نکته: باید دقت کنیم که اگر به جای **failure Swing** داشتیم **turtle soup** اون موقع بریکر بلاک به وجود میومد.

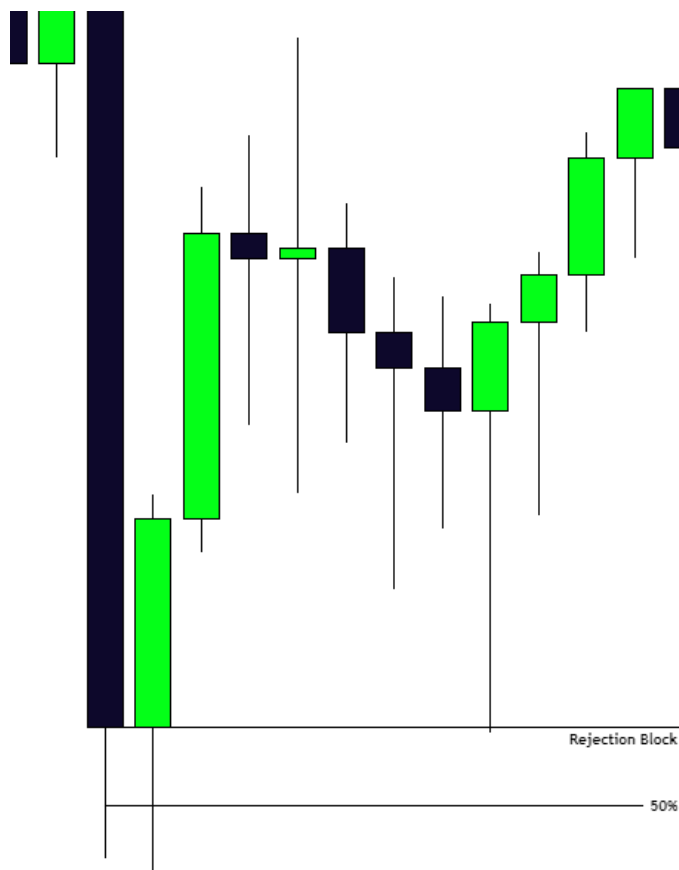
- **Propulsion Block**

- وقتی قیمت میاد و به یک اوردر بلاکی واکنش نشون میده و سپس خودش تبدیل به یک اوردر بلاک دیگه می شود در این صورت **Propulsion Block** تشکیل می شود.



• **Rejection Block**

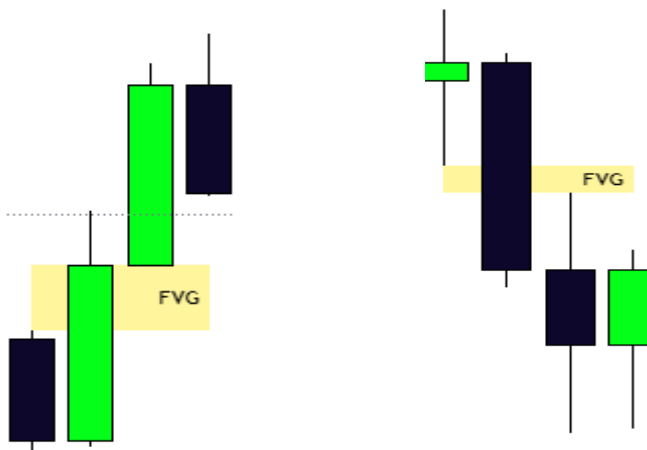
- اگر درجایی ما کندل هایی دیدیم که بدنه آنها در یک راستا هستند و **Long Shadow** دارند ، این **Long Shadow** ها به عنوان **Rejection Block** در نظر گرفته می شوند.
- در این مدل بلاک ها هم ۵۰٪ برای ما مهمه و اگر پشت ۵۰٪ این بلاک ها کندل کلوز بده مانند اوردر بلاک ها دیگه بی اعتبار می شوند.
  - یه نکته که باید بهش توجه کنیم مانند اوردر بلاک ها اگر پشت ۵۰٪ کلوز داد میتونیم قبل از استاپ خوردن دستی ببندیم معامله رو.
  - بهترین نوع **Rejection Block** ها کندل های **Pin Bar** هستند.



## ➤ Imbalance & FVG (fair value gap)

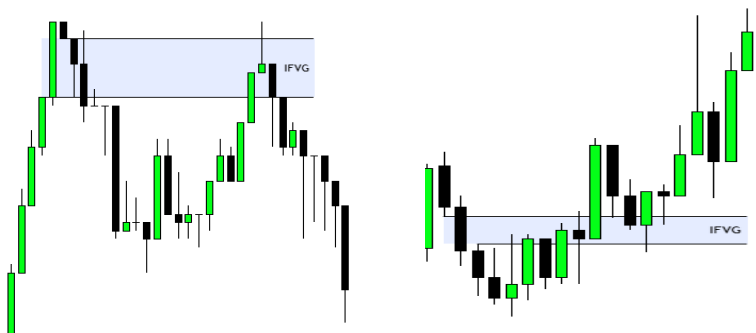
در حالت کلی **FVG** یک ساختار سه کندلی هستش که اصطلاحاً به **FVG** صعودی **BISI** و به **FVG** نزولی **SIBI** هم گفته میشود ، **FVG** همون **GAP** بین کندلی هستش.

- سه ناحیه مهم **FVG** : 1- High 2- Low 3-50%
- ما انتظارمون اینه وقتی قیمت وارد **FVG** می شود نهایتاً تا ۵۰٪ واکنش نشون بده ولی میتونه پشت ۵۰٪ هم کلوز بده ولی همچنان **FVG** معتبر باشه.
- وقتی قیمت پشت **FVG** کلوز بده دیگه اون **FVG** ما اعتبارشو از دست می دهد.
- اگر **FVG** بعد از اوردر بلاک باشه قدرتمندتره و به خود اوردر بلاک هم اعتبار بیشتری می دهد.



➤ **IFVG(Inversion Fair Value Gap)**

نوع دوم **FVG** که بهش **IFVG** گفته میشود ، زمانی تشکیل میشود که قیمت از **FVG** ما رد بشود و پشتش کلوز بکند در این صورت **FVG** ما تبدیل به **IFVG** می شود و انتظار واکنش قیمت به این سطح را در ادامه داریم.

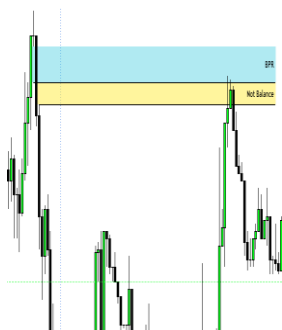


➤ **BPR(Balance Price Range)\***



رنج قیمتی که بالانس شده . اگر ما یک **FVG** داشته باشیم که قیمت ازش توسط یک **FVG** دیگر عبور کرده باشد به **Gap** ایجاد شده مابین این دو **FVG** را **BPR** می گوئیم.

نکته: حتما به این نکته باید توجه کنین که اگر قیمت با یک **FVG** دیگر از **FVG** قبلی عبور کند (مانند شکل بالا) ما **BPR** داریم در غیر این صورت اگر در حین عبور از **FVG** با کندل های متعدد قیمت **FVG** را کامل پر کند و سپس پشتش کلوز کند در این شرایط **IFVG** داریم.



- وقتی در تشکیل **BPR** ساختاری میبینیم که یکی از **FVG** ها از **FVG** دیگر بزرگتر هستش ، انتظار این رو داریم که قیمت بیاد و ناحیه که بالانس نشده یا اصطلاحاً **Not Balance** را مصرف کند و از اونجا به حرکتش ادامه بدهد.
- وقتی ناحیه **Not Balance** داریم احتمال این که قیمت بیاد و خودشو به **BPR** هم برسونه خیلی کم میشه.

- قیمت خیلی تمایلی نداره که خودشو به **BPR** ها برسونه چرا ؟ اسمش روشه دیگه ناحیه ایه که قبلاً توسط قیمت بالانس شده .
- برای قرار دادن استاپ با ریسک بالا میتونیم استاپ رو پشت **BPR** ها قرار بدیم.
- اگر قیمت **BPR** رو مصرف کرد و پشتش کلوز داد **BPR** ما اعتبارشو از دست میده و احتمالاً اوردربلاک پشتش هم دیگه معتبر نخواهد بود و قبل از خوردن استاپ میتونیم دستی پوزیشن رو ببندیم.

➤ **BPR Entry Setup:**

- ابتدا باید نقدینگی های طرف خرید یا فروش توسط قیمت هانت شده باشند.
- بعد از هانت نقدینگی ها قیمت باید در خلاف نقدینگی ها ساختار BPR رو تشکیل بده.
- بعد از تشکیل BPR به دو روش میتونیم ورود کنیم:
- (a) به صورت تهاجمی (**Aggressive**) بعد از دیدن BPR وارد پوزیشن می شویم به صورت دستی.
- (b) بعد از تشکیل BPR منتظر بازگشت قیمت به BPR می مونیم و داخل ناحیه BPR وارد پوزیشن می شویم.



➤ **SMT (Smart Money Tools)**

- **SMT** یا همان واگرایی در سبک **ICT** برای استفاده از **SMT** باید دوتا نماد که همبستگی زیادی با یکدیگر دارند رو بررسی کنیم.
- وقتی قیمت نزدیک یک ناحیه مهم میشود یا به یک ناحیه مهم میرسد از **SMT** به عنوان تاییدیه استفاده می کنیم که انتظار برگشت قیمت از اون ناحیه رو داریم.
- در هر جای چارت از **SMT** استفاده نمیکنیم صرفا در نواحی و مناطقی که انتظار برگشت قیمت رو داریم ازش استفاده می کنیم.
- برای مثال چند نمادی که باهم همبستگی دارند: **Gold=Silver** **EURUSD=GBPUSD v DXY** **SPX500=US100**
- بهترین تایم فریم تشخیص **SMT** برای دی تریدرها تیم ۵ دقیقه هستش.



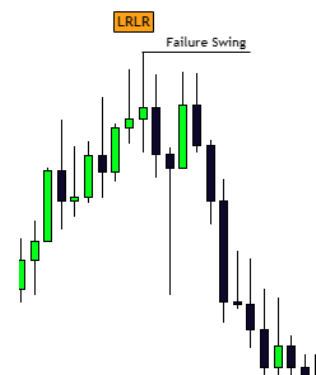


- **HRLR (High Resistance Liquidity Run)**
- **LRLR (Low Resistance Liquidity Run)**

این دیدگاه هم از مبحث سووینگ ها که از اول هم صحبتشو کردیم گرفته میشود.



- **HRLR**: یک سووینگی که سووینگ قبل از خودش رو هانت میکنه و سپس به سرعت و به صورت شارپ از دور میشه. در این شرایط قیمت قبل از شروع حرکتش اومده نقدینگی لازم خودش رو برداشته و حرکت کرده پس بعدا در برگشت قیمت انتظار نداریم که قیمت بتونه دوباره این سقف و هانت بکنه چون از نظر ما به سقف محافظت شده هستش.



- **LRLR**: یک سووینگی که نتونسته نقدینگی پشت سووینگ قبلی خودش رو هانت بکنه ، پس نقدینگی پشت این سووینگ و سووینگ قبلیش همچنان باقی موندن پس هدف مناسبی برای قیمت میشه تا خودشو برسونه پشت این سووینگ ها. **LRLR** ها معمولا تارگت های مناسبی برای قیمت هستند.

- نکاتی در باره **LRLR v HRLR** ها:

قیمت همواره در حال تبدیل کردن **HRLR** ها به **LRLR** و **LRLR** ها به **HRLR** هستش. چون قیمت تمایل نداره خودشو به **HRLR** برسونه بعد از دور شدن از این سووینگ ها در مسیر حرکت نقدینگی هایی (**IRL**) ایجاد می کند. سپس به سطوح کلیدی بعد از تشکیل **HRLR** ها برمیگردد ، نقدینگی های داخل رنجی ایجاد شده را هانت میکند و بعدش **LRLR** ها رو مورد هدف قرار می دهد.

## ویدیو شماره ۲ (1403) ICT Mentorship Course



• **ICT 2022 Setup**

**1- Liquidity** 2- ما همواره معتقدیم که قیمت به دنبال دو چیز هستش :

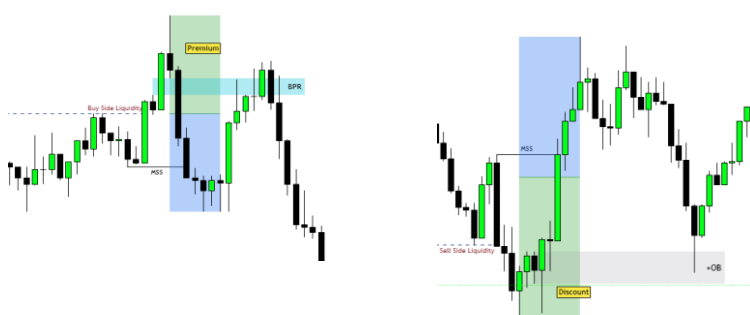
**Imbalance**

نقدینگی ها کجا هستند؟

- **PDL – PDH**
- **PWL – PWH**
- **Session High v Low**
- **Retail Traders Stop Loss**
- **Trend Line**
- **Equal High v Low**

و **Imbalance** ها کجا هستند؟

- **FVG – IFVG – BPR**
- **NWOG – NDOG...**



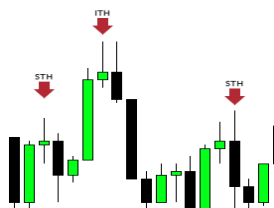
به طور خلاصه توی ستاپ ۲۰۲۲ مانند مثال های بالا قیمت باید ابتدا به یک سطح از نقدینگی که میتونه به سقف و کف قدیمی ، سقف ی کف دیروز ، اف وی جی و... باشد برسد و بعد از اون **MSS** بدهد و سپس قیمت به یک **FVG** در ناحیه پرمیوم و دیسکانت واکنش نشان بدهد و ما روی **FVG** یا سطح کلیدی دیگری وارد معامله بشویم.

نکته : سقف یا کفی که **MSS** را به وجود می آورند باید سقف یا کف میان مدت باشند. (در ادامه راجب سقف یا کف های میان مدت یاد میگیریم)

• **Intermediate Term Low & Intermediate Term High (ITL – ITH).**

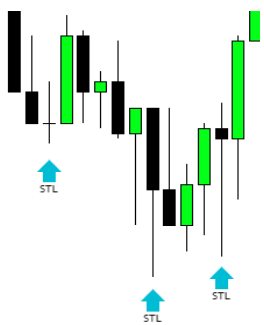
مسئله ای که برای خیلیا گنگ بود این بود که چرا بعد از **MSS** ورود اون ها با شکست مواجه میشد؟ بعد از شکست کدوم سووینگ **MSS** معتبر رخ میده؟

• **ITH: نوع اول:**



• زمانی که مانند شکل رو به رو سه تا سووینگ سقف داریم که سووینگ وسطی بالاتر از سووینگ چپ و راستی هستش وسطی **ITH** و سووینگ های سمت چپ و راست **STH** (سقف های کوتاه مدتی) می شوند.

• **ITL: نوع اول:**



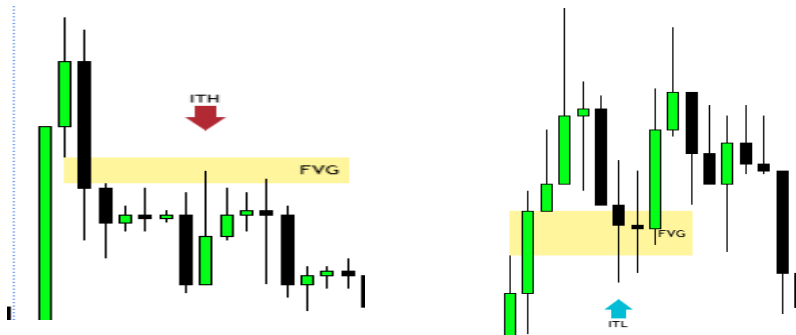
زمانی که مانند شکل روبه رو سه تا سووینگ کف داریم که سووینگ وسطی نسبت به سووینگ چپ و راست خودش پایینتر هستش، سووینگ وسطی **ITL** و سووینگ های سمت چپ و راست **STL** (کف های کوتاه مدتی) میشوند.

حالا راز **MSS** دقیقا در همین سقف ها و کف های کوتاه و میان مدت هستش. برای داشتن ستاپ معتبر ۲۰۲۲ باید یک کف یا سقف میان مدت بشکند تا **MSS** رخ بدهد

اگر در یک حرکت صعودی بعد از شکست یک **ITH** و تشکیل **MSS** به وجود اومدن ستاپ ۲۰۲۲ قبل از حرکت قیمت به **ITL** هم تشکیل بشه مدل معتبر تر هم میشه که به اصطلاح بهش **Double Confirmation** هم گفته میشود. (در حرکت نزولی برعکس اتفاق میفته)

برای در نظر گرفتن **MSS** فرقی نداره ک با کلوز کندل اتفاق بیفته یا با سایه کندل.

نوع دوم سقف ها و کف های کوتاه مدت هم وجود دارند که فقط کافیست یک سوینگ بتواند یک **FVG** را پر کند در این صورت اون سوینگ تبدیل به سوینگ میان مدت می شود.



برای گذاشتن استاپ لاس هم امن ترین نقط پشت سوینگ های میان مدت هستش.

### • 3PD Array Failed

تو این بخش میخایم درباره یکی از مهم ترین مباحثی که مایکل میگه صحبت کنیم ، قانون شکسته شدن ارایه های تحویل یا همون **3PD Array Failed** .

اگر ما در تریدی دچار سردرگمی شدیم ، مثلا یک معامله **sell** گرفتیم و هزار طبق تحلیل ما پیش رفت ، استاپو کجا بزارم؟ (منظور جابجایی استاپ هستش) آیا بیارم پایین تر از ناحیه معتبر؟ نحوه درست انتقال استاپ لاس؟ یا از برگشت قیمت ترس دارم که میره استاپمو میزنه؟ یا قیمت کلا میخود **Reverse** بشه؟ یا حتی برای تشکیل ستاپ ورود تو ناحیه ها ، آیا این ستاپی که تشکیل شده تاییدیه های بیشتری داره و میتونه معتبر تر باشه؟

همه سوال های بالا رو میتونیم با تشخیص درست **3PD Array Failed** جوابشون رو پیدا کنیم و با اطمینان بیشتری ترید کرده و از سودمون محافظت کنیم یا حتی جلوی ضرر رو بگیریم.

چه برای ادامه حرکت در جهت روند و چه برای برگشت قیمت ، همیشه **3PD Array Failed** اتفاق می افتد.

تمامی چرخش ها (اصلاح ها یا شروع روند جدید) را میشود با **3PD Array Failed** تشخیصشون داد.

**PD Array** ها مون: **CISD** (همورن کندل تشکیل اوردربلاک) - **Long Wick** (سایه های بلند) - **FVG** - **ITL/ ITH** هستند.

با عبور قیمت از سه مورد از سطوحی که بالا نوشته شدن و بی اعتبار شدن اون نواحی **3PD Array Failed** شکل میگیرد.

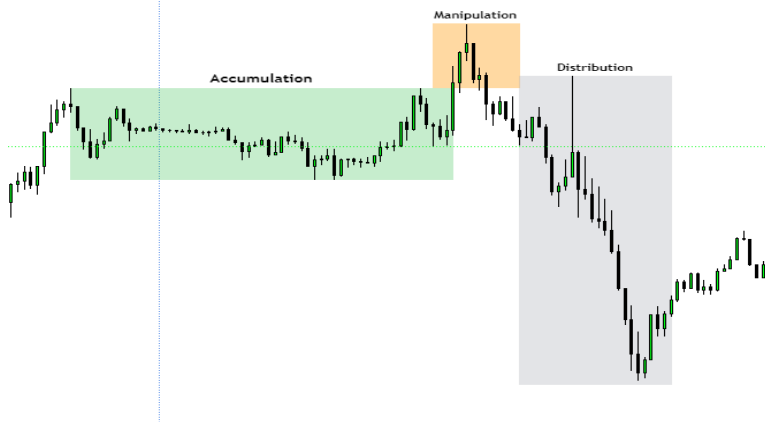


به طور خلاصه وقتی قیمت به ناحیه ای که منظریم واکنش داشته باشه میرسه برای ترید اون ناحیه می تونیم از **3PD Array Failed** استفاده کنیم تا به این شکب اطمینان بیشتری به ناحیمون و واکنش قیمت به ناحیه داشته باشیم. (در تصویر روبه رو میبینیم که قیمت بعد از رسیدن به ناحیه معاملاتی ما تونسته کندل رنگ مخالفشو **Failed** بکنه و اوردربلاک تشکیل بده بعدش با بدنه پشت **FVG** کلوز داده و **FVG** را هم **Failed** کرده و در ادامه به سایه بلند داشتیم که اونم **Failed** شده و هم زمان **MSS** هم رخ داده پس ما دوتا تاییدیه برای ورود داریم و اعتبار ناحیمون بیشتر میشود برای نگه داشتن قیمت.

• **AMD (Accumulation – Manipulation – Distribution)**

**AMD** یا **PO3** (قدرت سه گانه) جفتشون تعریف یکسانی دارند تو سبک **ICT**. قیمت به طور کلی در هر تایم فریمی که داشته باشد در ۳ فاز حرکت میکند. یا در حال تجمع نقدینگی هستش که فاز **Accumulation** میگیم بهش. یا در حال دستکاری **Manipulation** و فاز آخر هم **Distribution** یا همون توزیع هستش.

✳ در دل **Accumulation** هم میتونیم **Manipulation** داشته باشیم.



صرفاً فقط قصدمون آشنایی کلی با این فازهای حرکتی قیمت بودش و جلوتر مطالب راجع به ترید کردنشون هم داریم.

• **SDP ( Standard Deviation Projections )**

تمام مقدمات و مباحث پایه‌ای سبک رو تا اینجا یاد گرفتیم و رسیدیم به مهم‌ترین قسمت که روش پیش‌بینی مناطقی برای **Retrace** و **Reverse** (اصلاح و برگشت) هستش.

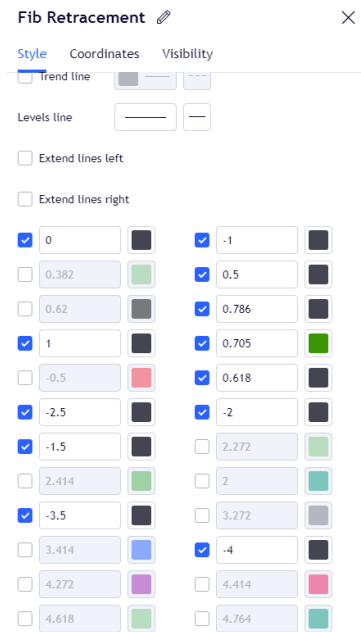
در سبک **ICT** اعتقاد ما بر اینه که مارکت بر اساس الگوریتم‌هایی در حال جابه‌جایی و حرکت هستش و حمایت‌ها و مقاومت‌های کلاسیک عرضه و تقاضا الگوهای هارمونیک خط روندها و کانال‌ها و... هیچکدام دلیل حرکت قیمت نیستند.

**\* ما باید دنبال رد پای الگوریتم در مارکت باشیم \***

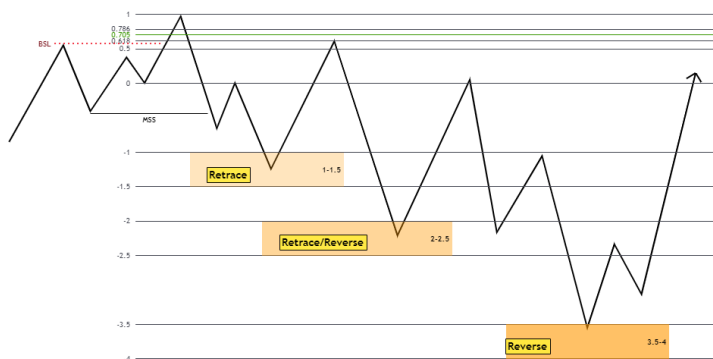
دیدگاه **SDP** و اول و آخر حرفش اینه که مارکت بر اساس یک لگی حرکت می‌کند ، که آن لگ ، لگ استاپ هانت هستش.

به همین دلیل ما از لگی که اومده و استاپ هانت کرده و بعد **Reverse** شده مارکت ، از اون لگ به‌عنوان رد پای الگوریتم استفاده می‌کنیم و انتظار داریم که مارکت با استفاده و اندازه‌گیری همین لگی که به دست آوردیم تا به اندازه خاصی حرکت بکنه و بعد از رسیدن به نواحی به دست اومده بر اساس لگ استاپ هانتمون انتظار اصلاح یا برگشت قیمت رو میتونیم داشته باشیم. برای رسم **SDP** روی لگ هامون از ابزار **FIBO** استفاده می‌کنیم

و تنظیماتشم به این صورت انجام می‌دهیم







➤ برای رسم ابزار مانند تصویر بالا که یک مثال حرکت نزولی هستش از آخرین سووینگ که به نقدینگی‌ها رسیده رو در نظر می‌گیریم و ابزار رو از سووینگ سقف تا سووینگ کف رسم می‌کنیم. (برای درک بهتر رسم ابزار بهتره حتماً ویدیو مربوطه رو ببینیم)

➤ همون طور که تو تصویر مشاهده می‌کنید بعد از رسم ابزار زمانی که قیمت شروع به حرکت نزولی می‌کند ما با استفاده از لگ استاپ هانت سه تا ناحیه به دست آوردیم. در ناحیه ۱-۱,۵ وقتی قیمت بهش می‌رسد انتظار یک اصلاح (Retrace) رو داریم این اصلاح میتونه تا ناحیه پرمیوم و دیسکانت باشه برای ورود بهینه و ادامه ریزش یا میتونه به رنج قیمتی باشه برای ایجاد نقدینگی بیشتر.

➤ پس وقتی قیمت به این ناحیه رسید اگر در پوزیشن سل بودیم از خوردن استاپ نمی‌ترسیم و استاپ رو جابه‌جا نمی‌کنیم و برای ورود به پوزیشن بای هم عجله نمی‌کنیم چون میدونیم که این ناحیه برای اصلاح هستش.

➤ بعد از ناحیه قبلی قیمت به ناحیه ۲-۲,۵ می‌رسد در این ناحیه ما دنبال ستاپ ۲۰۲۲ هستیم برای ورود به معامله در جهت عکس حرکت قیمت چراکه انتظار داریم این ناحیه بتونه جلوی قیمت رو بگیره و یا یک اصلاح عمیق‌تر و یا کلاً برگشت روند رو شاهدش باشیم (برای ورود میتونیم از **3pd array failed** هم به همراه ستاپ ۲۰۲۲ استفاده کنیم).

➤ اگر قبل رسیدن به ۲-۲,۵ داخل پوزیشن بودیم این ناحیه رو به‌عنوان تارگت در نظر می‌گیریم.

➤ موقعی هستش که قیمت احترامی به ناحیه ۲-۲,۵ نمیزاره و ازش رد میشه، بعد از رد شدن قیمت از این ناحیه ما ناحیه ۳,۵-۴ رو پیش روی قیمت داریم که انتظار داریم این ناحیه قیمت رو بتونه برگردونه.

➤ نکته: ما انتظار برگشت قیمت از ناحیه ۱-۱,۵ رو نداریم مخصوصاً در تایم فریم‌های پایین‌تر (۵ دقیقه) ولی در تایم فریم ۱۵ دقیقه توی این ناحیه سیو سود انجام می‌دهیم. چرا؟ به این خاطر لگ

قیمتی که در تایم ۱۵ دقیقه هستش با تایم‌های پایین‌تر متفاوت و در تایم ۱۵ اگر ما به لگ ۱-۱,۵ برسیم در تایم‌های پایین‌تر احتمالاً لگ‌های کوچک‌تری برای رسم ابزار داشتیم و ناحیه ۱-۱,۵ تایم ۱۵ دقیقه احتمالاً اورلب شده با نواحی ۲-۲,۵ یا ۴-۵,۳ تایم‌های کوچک‌تر پس این نواحی احتمال داره که باعث برگشت قیمت بشن. بنابراین تو ناحیه ۱-۱,۵ درسته وارد پوزیشن جدیدی نمیشیم ولی میتونه ناحیه خوبی برای سیو سود و محافظت از پوزیشنمون باشه.

کدوم تایم فریم برای رسم ایزر **SDP** مناسب هستش؟

بستگی به این داره که چه نوع تریدری باشیم، لیست زیر تایم فریم مناسب برای هر نوع تریدری رو برای رسم ابزار مشخص می‌کند:

Position Trader	1w-1d-4h
Swing Trader	4h-1h
Day Trader	15m-5m
Scalper	1m-15sec

(برای مثال یک دی تریدر اگر تو تایم ۱۵ دقیقه نتونستش لگ استاپ هانت رو تشخیص بده میتونه به تایم ۵ دقیقه بیاد برای رسم ابزارش)

- بعد از رسم ابزار و به دست آوردن نواحی در چه زمانی مجاز به ترید کردن هستیم؟
- بهترین تایم‌های معاملاتی سشن‌های لندن و نیویورک هستند که تو سبکمون کیل زون لندن رو از ساعت ۴:۰۰ تا ساعت ۵:۰۰ صبح داریم و کیل زون نیویورک را از ساعت ۷:۰۰ صبح تا ۱۰:۰۰ برای ترید مناسب میدونیم.

➤ تمامی ساعت‌ها و زمان‌ها به وقت محلی نیویورک هستند برای استفاده از زمان‌های درست حتماً چارت رو روی وقت محلی نیویورک تنظیم بکنید.

➤ اگر بخواهیم تایم‌های کیل زون هارو هم بهینه‌تر بکنیم به تایم **silver bullet** می‌رسیم که برای لندن از ساعت ۳:۰۰ تا ۴:۰۰ صبح هستش و برای نیویورک از ساعت ۱۰:۰۰ تا ۱۱:۰۰ صبح.

➤ اگر در تایم سیلور بولت قیمت به نواحی مدنظر ما برسد میتونیم پوزیشن با احتمال موفقیت بالایی رو بگیریم.

➤ لگی که به عنوان استاپ هانت در نظر می‌گیریمش کدوم استاپ هارو اگر هانت بکنه معتبرتر هستش؟

➤ **PDL/PDH-PW/PWL-session HIG/LOW – OLD HIG/LOW-Equal HIGH/LOW – ITH/ITL,**

➤ تایم‌های سشن‌های معاملاتی + کیل زون‌ها + سیلور بولت:

Session			Kill Zone		Silver Bullet	
Asian	London	New York	London	New York	London	New York
19:00pm-1:00am	2:00-7:00am	7:00am-17:00pm	2:00-5:00AM	7:00-10:AM	3:00-4:00AM	10:00-11:00AM

• سایر نکات و ناگفته‌های مهم:

- ۱) وقتی پشت ناحیه ۲،۵-۳ یا ۴-۳،۵ کندلمون تو همون تایم فریمی که ابزار رو رسم کردیمم کلوز داد دیگه نواحی برای ترید مناسب نیستن ولی اگر با سایه به پشت ناحیه رفت و برگشتن ایرادی ندارد.
- ۲) لگ استاپ هانتی رو برای رسم ابزار در نظر می‌گیریم که منشأ حرکت قیمت باشد.
- ۳) در ITH/ITL نوع دوم اینکه چقدر قیمت به **FVG** نفوذ کرده مهم نیست حتی تاج سطح **FVG** هم قابل قبوله.
- ۴) اگر کندل پشت **FVG** کلوز بده دیگه اون سووینگ رو به عنون سقف و کف میان مدت در نظر نمی‌گیریمش.
- ۵) برای تشخیص **MSS** واقعی از فیک حتماً باید سقف یا کف میان مدت شکسته بشه.
- ۶) اگر لگ استاپ هانتمون بزرگ بودش یا مشخص نبودش میتونیم از **Failure Swing** همون لگ برای رسم ابزارمون استفاده کنیم.
- ۷) اگر قیمت به نزدیکی ناحیه ما برسه ولی وارد ناحیه نشه آیا مجاز به ترید در صورت **MSS** رخ دادن هستیم؟  
خیر برای ترید فقط باید قیمت به ناحیه برسه ولی یک استثنا وجود دارد، اگر برای مثال یورو به ناحیه نزدیکه ولی نرسیده و هم‌زمان شاخص دلار به ناحیه کد نظرمون رسیده در این حالت میتونیم با دیدن ستاپ ورود وارد ترید بشیم
- ۸) حتی اگر تو سیلور بولت هم بودیم و به ۱،۵-۱ رسیدیم باز مجاز به ترید خلاف جهت نیستیم؟  
خیر چون ممکنه به‌جای پولبک صرفاً یه رنج داشته باشیم و تریدمون نتیجه خوبی نداشته باشه
- ۹) به‌عنوان دی‌تریدر ۱۵ دقیقه رو تایم اصلی برای رسم ابزار در نظر می‌گیریم و فقط زمانی به ۵ دقیقه میریم که تو ۱۵ دقیقه لگ مشخصی برای رسم ابزار نداشته بشیم.
- ۱۰) وقتی که نواحی رو تو تایم ۱۵ دقیقه مشخص می‌کنیم و ورود هامون تو تایم‌های پایین‌تر انجام می‌شود (۵،۴،۳،۲،۱ دقیقه) برای گذاشتن تارگت با استفاده از **SDP** ابزار رو توی چه تایم فریمی رسم کنیم؟  
توی هر تایم فریمی که ورود کردیم تارکت رو هم با استفاده از همون تایم فریم مشخص می‌کنیم، مجاز نیستیم ورود ۱ دقیقه رو با رسم ابزار روی لگ ۱۵ دقیقه تارگت بزاریم.

۱۱) وقتی برای ورود به ۱ دقیقه می‌رویم ریسک خوردن استوپ هم بالاتر می‌رود برای داشتن ورودهای کم ریسک تر بهتره با استفاده از **MSS** های ۵ یا ۱۵ دقیقه وارد معامله بشویم.

۱۲) برای داشتن وین ریت بالاتر و معاملات با احتمال موفقیت بالاتر معامله هامونو در جهت تایم بالاترش می‌گیریم.

۱۳) بعضی موقع ها یورو به ۲-۲,۵ می‌رسد ولی شاخص دلار همون لحظه تازه به ۱,۵-۱ میرسه اینجا ایا مجاز به ترید یورو هستیم؟ اصلاً باید برای ترید یورو چقدر باید اهمیت بدهیم به شاخص دلار؟

علت این عدم همگرایی اینه که بعضی روزها یورو نسبت به شاخص دلار ضعیف تر یا قوی تر هستش به همین دلیل ممکنه یورو زودتر برسه به ناحیش یا برعکس دیرتر، در این شرایط اگر تجربه کافی رو نداریم باید اجازه بدیم تا شاخص هم به ناحیه اش برسه تا بعد دنبال ترید روی یورو باشیم .

۱۴) وقتی قیمت به نواحی ما میرسه و ما تو هیچکدوم از کیل زون ها و تایم‌های مناسب تریدمون نیستیم در صورت دیدن ستاپ مجاز به ترید هستیم؟

سبک **ICT** بر اساس تئوری **TIME&PRICE** هستش یکی از پارامترهای مهم برای ما زمان هستش که باید توی تریدمون در نظر بگیریمش، از اونجایی که بهترین تایم‌های معاملاتی مون رو کیل زون ها و.. می‌دونیم و دنبال ترید هایی با احتمال موفقیت بالا می‌گردیم صرفاً فقط در پنجره‌های زمانی مشخص دنبال ترید می‌گردیم و مجاز به ترید در خارج از این تایم‌ها نیستیم.

۱۵) آیا به صورت لیمیت توی نواحی ۲-۲,۵ و ۴-۳,۵ مجاز به ورود هستیم؟ (چون ابعضی مواقع بدون مدل ورود و به سرعت ازشون برمی‌گرده)

خیر ما به هیچ‌وجه به صورت لیمیت مجاز به پوزیشن گیری روی نواحی نیستیم و باید همواره به دنبال ستاپ ورود باشیم.

۱۶) یکی از نکات مهمی که باید همیشه روی چارت رسمش کنیم و بهش توجه داشته باشیم **New York Midnight Opening Price** هستش که ساعت ۰۰:۰۰ رو به‌عنوان این زمان مشخص می‌کنیم ، حالا دونستن و مشخص کردن این تایم به چه دردی می‌خوره؟

ما اگر زیر **NY Open** باشیم عملاً در یک ناحیه دیسکانت و بالای اون در ناحیه پرمیوم هستیم پس برای گرفتن پوزیشن سل یا بای حتما باید در نظر گرفته بشود.

۱۷) ما در مسیر رسیدن قیمت به نواحی ۲-۲,۵ و ۴-۳,۵ به هیچ‌عنوان ترید نمی‌کنیم وسط حرکتش مگر اینکه بخواهیم فست اسکالپ در تایم‌های پایین‌تر انجام بدیم که اونم نباید خلاف روند باشه و نباید وسط ناکجا آباد باشد.

۱۸) قبل از رسیدن قیمت به نوحی و صرفاً با یک **MSS** ترید نمی‌کنیم همیشه صبر می‌کنیم به نواحی برسه قیمت . مارکت همیشه هست مام هستیم و بی نهایت فرصت معاملاتی که در آینده وجود دارند.

- ۱۹) برای به دست آوردن ریسک به ریوارد بهتر اگر تلاش بکنیم قبل از **MSS** و صرفا با استفاده از **3PD** **Array Failed** میتونیم وارد معامله بشویم که ریسک رو افزایش می‌دهد ولی میتونه پوزیشن هایی با ریوارد بالا داشته باشد.
- ۲۰) در بعضی ز خبرهای مهم مثل **ISM .PPI.PMI** وقتی ز قبل پوزیشن داریم و منتظریم قیمت به تارگت برسه زیاد نگران نیستیم و به احتمال زیاد قیمت به تارگتش خواهد سید.
- ۲۱) سه تا خبر خیلی مهم داریم که مجاز به تریدشون و حتی داشتن پوزیشن قبل از این خبرها نیستیم : **NFP** روز جمعه - **CPI** روی دلار و حتی روی جفت ارز مقابل دلار که داریم تریدش می‌کنیم - **FOMC** و جلسات سخنرانی پاول به ویژه زمانی که نرخ بهره رو اعلام می‌کند.
- ۲۲) وقتی خبر **CPI** داریم بهتره از ۱ ساعت قبلش تا ۲۴ ساعت بعدش تریدی انجام ندیم چون چارت خیلی قابل تحلیل و ترید نیستش تو این مواقع.
- ۲۳) زمانی که بدونیم قیمت چجوری داره حرکت میکنه الگوریتمیک حرکت می‌کند و بتونیم جهت مارکتو تشخیص بدیم همه **Ob.BB** ، **FVG** هامون جواب میده ولی زمانی که جهت مارکتو اشتباه تشخیص بدیم در این شرایط هیچ سطحی نمیتونه جلوی قیمت رو بگیره و استاپه که می‌خوریم.
- ۲۴) هر موقع که وارد معامله شدیم نباید انتظار اینو داشته باشیم که قیمت مثل تایم‌های خبر شارپ حرکت کنه و به تارگت ما برسه از اصلاح‌های قیمتی نترسیم در مسیر حرکت وقتی جهت رو درست تشخیص دادیم.
- ۲۵) وقتی قیمت پشت ناحیه ۲.۵-۲ کلوز داد تو تایم ۱ دقیقه میتونیم تا ناحیه ۴-۳.۵ در جهت روندش اسکالپ کنیم به شرطی که تجربه و مهارت کافی رو کسب کرده باشیم.
- ۲۶) وقتی قیمت به ناحیه ۴-۳.۵ هم احترام نمیزاره و ازش رد میشه باید چیکار کنیم و از کجا انتظار برگشتشو داشته باشیم؟
- در مسیر حرکت آخرین استاپ هانتی که رخ داده رو روش ابزار رو رسم میکنیم و نواحی جدید رو برای برگشت قیمت مشخص می‌کنیم.
- ( **Section2** دقیقه ۵۵ به بعد مثال هاش هستند )
- ۲۷) برای تارگت گذاشتن نباید زیاد طمع کرد و ریوارد ۳ و ۴ تارگت های بسیار خوبی هستند که میتونیم خارج بشیم از پوزیشن چون ستاپ وین بالایی داره و نیاز به تارگت های فضایی نداریم .
- ۲۸) وقتی به درک مناسبی از این ستاپ رسیدیم چون اکثر حرکات مارکت رو درست اندازه گیری و پیش بینی میکنیم نباید دچار اعتماد به نفس کاذب بشیم و همچنان باید اصول و قوانین رو رعایت کنیم.
- ۲۹) وقتی لگ استاپ هانت بزرگه ما واکنش و حرکت خوبی رو میبینیم.

- (۳۰) مهم تر از ستاپ ورود تشخیص ناحیه درسته وقتی ناحیه درست باشه حتی با خط روند و اندیکاتور هم میشه ورود کرد.
- (۳۱) وقتی لگ استاپ هانت بزرگ بود نواحی **Failure Swing** معتبر تر هستند برامون.
- (۳۲) بهترین **SMT** ها تو نواحی **Reversal** اتفاق می افتد.
- (۳۳) نکته: ترید خبر در تایم ۱ دقیقه ، دقیقه ۳۵ تا ۳۸ ویدیو آموزشی **Section 3** .
- (۳۴) اینکه میگییم مارکت الگوریتمیک حرکت میکنه توی تمام تایم فریمها این حرف صدق میکنه.
- (۳۵) هرچقدر دانش تکنیکالمون بیشتر باشه از بار روانیمون کمتر میکنه.
- (۳۶) از دیدگاه جناب ذاکر درسته بحث روانشناسی در ترید مهمه اما وقتی دانشمون رو افزایش بدیم ، دانشمون میتونه به روانشناسی غلبه بکنه.
- (۳۷) وقتی قیمت به ناحیه ۱،۵-۱ میرسه استاپمون رو جابه جا نمیکنم چون ممکنه دوباره به سمت نقطه ورودمون پولبک بزنه ولی سیو سود تو این ناحیه مناسبه.
- (۳۸) وقتی توی تایم سیلور بولت هستیم و قیمت تو ناحیه ۱،۵-۱ هستش انتظار حرکت قیمت به سمت نواحی بعدی رو داریم و وقتی توی تایم سیلور بولت قیمت توی نواحی ۲،۵-۲ و ۴-۳،۵ هستش انتظار برگشت قیمت رو داریم.
- (۳۹) وقتی تو سود هستیم و میخواییم استاپ رو جابه جا کنیم، بهتره دوباره پشت یک کف و سقف میان مدت داخل سود قرارش بدیم.
- (۴۰) بعد از **MSS** ممکنه قیمت به **FVG** داخل پرمیوم دیسکانتش نرسه و قبل از اون شروع به حرکت بکنه به خاطر وجود سطوح دیگری مانند **Breaker Block** ها و... .
- (۴۱) اکثر **bsl . bsl** و **LRLR** هستند و به عنوان تارگت از شون استفاده می کنیم.