

# آموزش مقدماتی سیستم معاملاتی ایچیموکو

نویسنده : مهرداد خالقی

Yahoo ID : mkh020@yahoo.com

زمستان ۱۳۹۰

تهیه کننده : سعید خاکستر

• تقدیرم به تمام کاربران عزیز سایت بورکس...

• با تشکر و قدرانی از جناب **سروقدی عزیز**، که پشتیبانی و حمایت های ایشان همواره شامل حال من بوده است...

# مقدمه

- سیستم معاملاتی **Ichimoku** اولین بار توسط یک روزنامه نگار ژاپنی به نام **Goichi Hosada** طراحی شد.
- **Goichi** این سیستم را قبل از جنگ جهانی دوم به کمک تعدادی از شاگردان خود طراحی کرد سپس حدود بیست سال این سیستم را آزمایش کرد و پس از رسیدن به نتایج مطلوب در سال ۱۹۶۸ تحقیقاتش را در قالب کتابی عرضه کرد.
- این سیستم به طور گسترده در بازارهای آسیایی استفاده می شود و مقبولیت بالایی دارد اما در غرب به دلیل نبود منابع لاتین تا سال ۱۹۹۰ استفاده نمی شد.

# مفاهیم اولیه

- نام کامل این اندیکاتور **Ichimoku Kinko Hyo** است.
- مفهوم آن در لاتین **Equilibrium Chart At A Glance** است. معنی کلمه به کلمه آن را می توان به صورت زیر در نظر گرفت :
  - Equilibrium** : موازنه ، تعادل ، آرامش ، سکون
  - Chart** : چارت ، نمودار
  - Glance** : برانداز کردن ، نگاه مختصر ، به یک نظر دیدن
- بنابراین معنای آن در زبان فارسی "نمودار موازنه شده در یک نگاه" یا " برانداز کردن نمودار موازنه شده " می باشد.
- این سیستم قابلیت ارائه خطوط حمایت و مقاومت ، جهت و قدرت روند و تعریف نقطه ورود و خروج را دارد. بعد ها این سیستم به ابر ایچیموکو یا **Ichimoku Cloud** معروف شد چرا که بیشترین قدرت آن وابسته به ابری است که برای تعیین خطوط حمایت و مقاومت به کار می رود.

# اجزای ایچیموکو

- ابر ایچیموکو از ۵ خط تشکیل شده که جداگانه ارزشی ندارند و برای تصمیم گیری از هر ۵ خط به طور همزمان کمک می گیریم.  
به عبارت دیگر به کمک این ابزار با یک نگاه به بازار (همانطور که از اسمش پیداست) می توان به جهت روند ، قدرت روند و سرعت آن پی برد.
- در ادامه با ۵ خط ابداعی آقای Hosoda بیشتر آشنا می شویم :
- **Tenkan-Sen**
- **Kijun-Sen**
- **Chikou-Span**
- **Senkou Span A**
- **Senkou Span B**

# Tenkan-Sen

- تحلیل گران غربی این خط را با نام **Turning Line** یا **Conversion Line** می شناسند. به فارسی اگر بخواهیم ترجمه کنیم ، می توانیم از اصطلاح "خط چرخش" یا "خط تغییر" استفاده کنیم.
- **Tenkan-Sen** با استفاده از فرمول زیر بدست می آید :  
۲ / (بیشترین بیشترین ها + کمترین کمترین ها)
- **Hosoda** بصورت پیش فرض این خط را روی ۹ دوره (در نمودار روزانه ۹ روز) تنظیم کرد که برابر است با یک هفته و نیم (در بازار ژاپن شنبه ها تعطیل نیست و روز کاری محسوب می شود)

# Kijun-Sen

- اصطلاح لاتین آن **Standard Line** یا **Base Line** می باشد که به فارسی خط استاندارد یا خط پایه اسم مناسبی می تواند باشد.
- نحوه محاسبه **Kijun Sen** همانند **Tenkan-Sen** می باشد با این تفاوت که برای یک دوره ۲۶ روزه حساب می شود. (هر ماه ژاپنی ۲۶ روز کاری دارد)
- $2 / (\text{بیشترین بیشترین ها} + \text{کمترین کمترین ها})$  ----> برای ۲۶ دوره محاسبه می شود.



# Chikou-Span

- معادل لاتین آن **Lagging Line** است که به زبان فارسی می شود خط عقب مانده ، خط کند یا خط با تاخیر یا هر چیز دیگر که به ذهن شما می رسد...
- **Hosoda** با استفاده از این خط قیمت های پایانی کنونی را برای ۲۶ دوره به عقب شیفت می داد.

# Senkou Span A

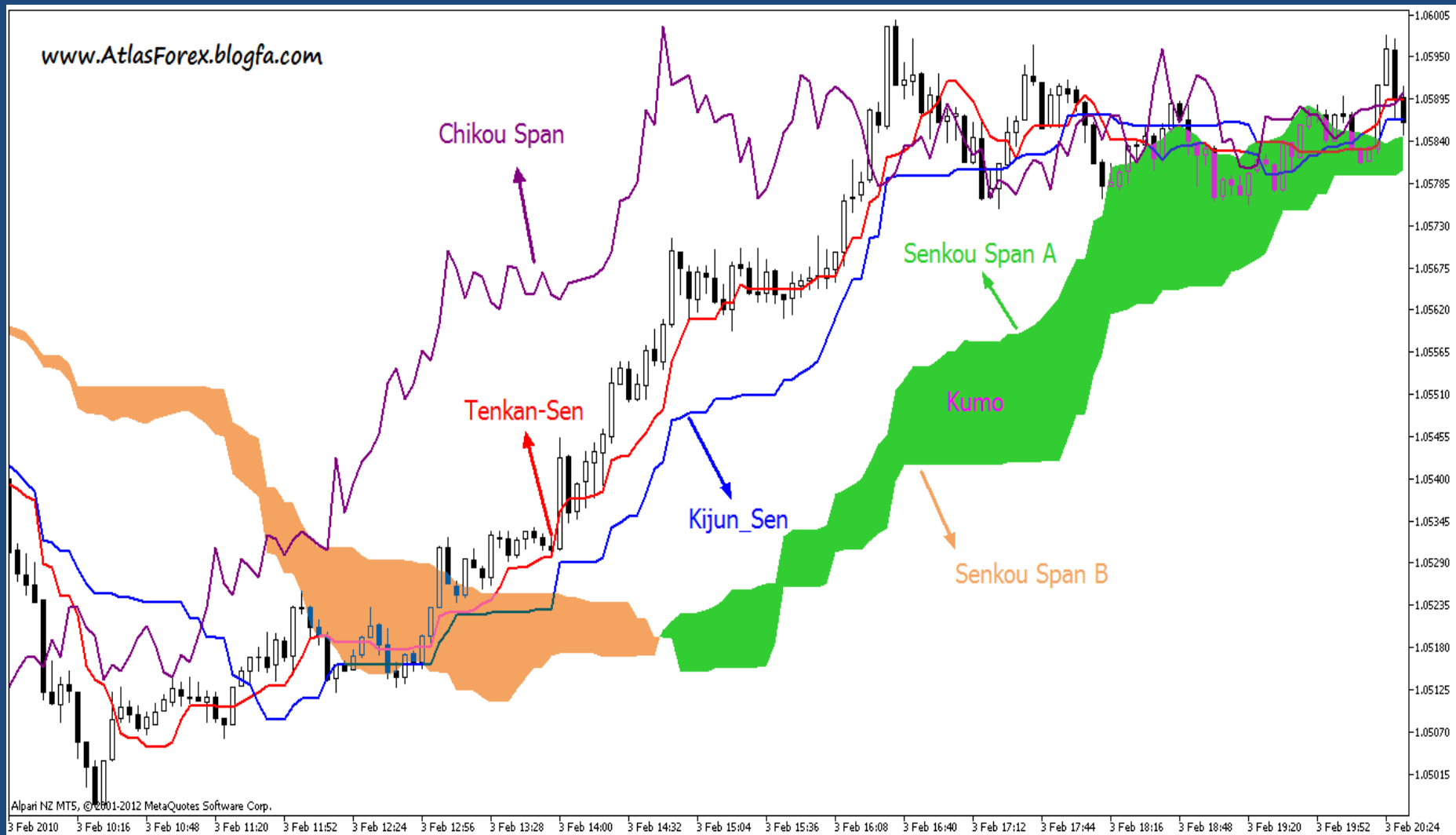
- تحلیلگران غربی از این خط با نام **1st Leading Line** یاد می کنند که ترجمه تحت اللفظی آن خط راهنمای اول یا خط پیشتاز اول هست.
- فرمول محاسبه آن بصورت زیر است:  
**Tenkan Sen + Kijun Sen** تقسیم بر ۲  
که برای ۲۶ دوره به جلو شیفت داده می شود.

# Senkou Span B

- همان 2st Leading Line هست که ما می توانیم آن را خط راهنمای دوم یا خط پیشتاز دوم بنامیم.
- فرمول محاسبه این خط به شرح زیر است :

۲ / (بیشترین بیشترین ها + کمترین کمترین ها)  
که برای ۵۲ دوره قبل محاسبه می شود و ۲۶ دوره به جلو شیفت داده می شود.

# آشنایی با خطوط ایچیمو کو



# چند نکته

- **نکته اول:** برای ما اهمیت خطوط Senkou Span A & B بیشتر از سایر خطوط است چرا که این دو خط در کنار هم ابر ایچیموکو را تشکیل می دهند.
- **نکته دوم:** در ابر سبز رنگ Senkou Span A بالاتر از Senkou Span B قرار دارد.
- **نکته سوم:** در ابر نارنجی رنگ Senkou Span B بالاتر از Senkou Span A قرار دارد.

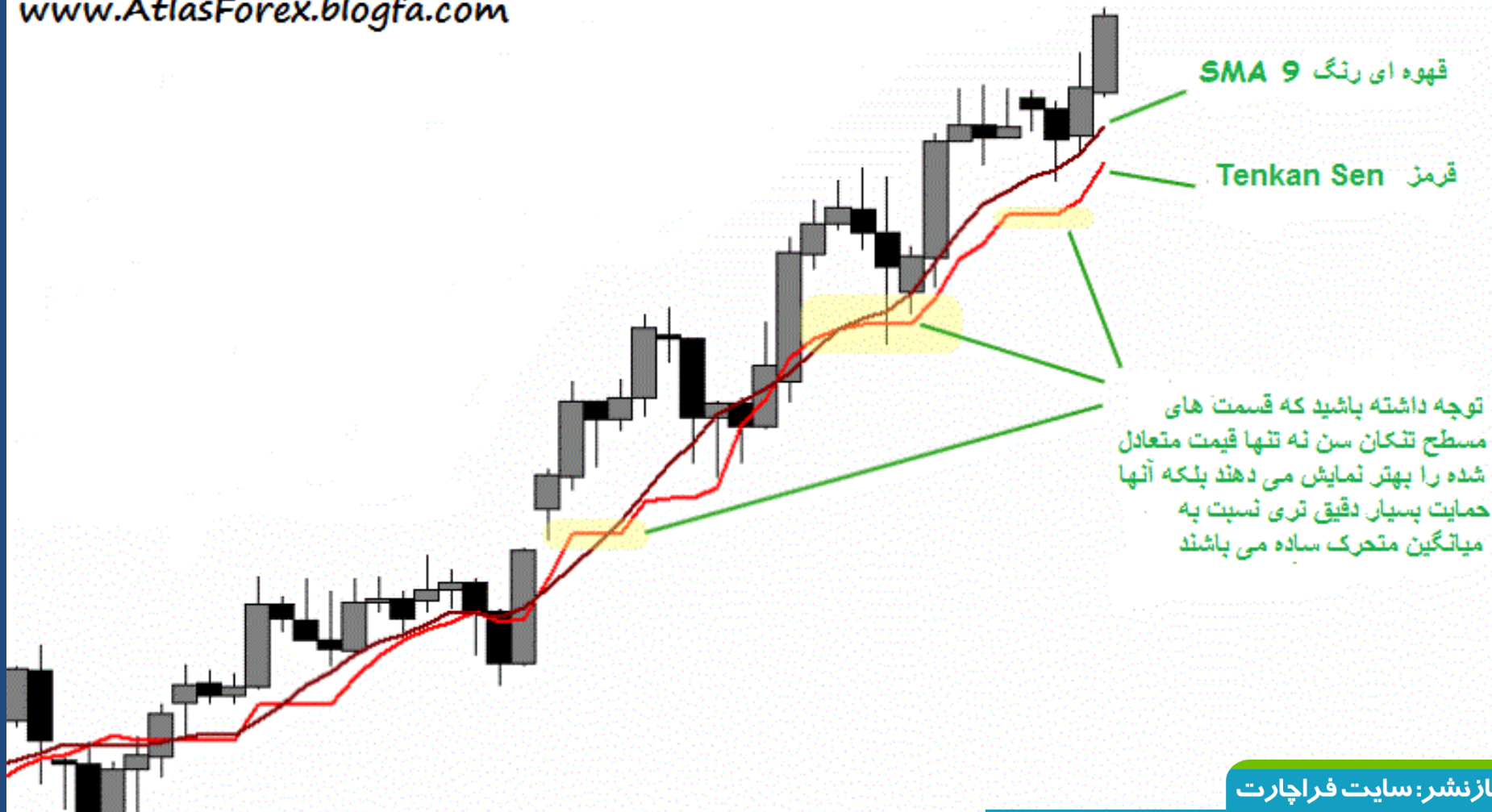
# Tenken Sen

قبلا ذکر شد که Tenkan Sen را بصورت پیش فرض ۹ قرار می دهیم.  
در ضمن گفته شد فرمول محاسبه T.S به صورت ۲ / (بیشترین بیشترین ها + کمترین کمترین ها)  
می باشد.  
ممکن است برخی دوستان T.S را با SMA 9 اشتباه بگیرند!  
باید بدانید که این دو با هم فرق دارند.

- در SMA 9 صرفا از قیمت های پایانی ۹ روزه (۹ دوره) استفاده می کنیم ولی در T.S این گونه نیست.
- T.S نسبت به SMA حمایت (مقاومت) معتبرتری می باشد و این به دلیل روش محاسبه محافظه کارانه آن است.

# مقایسه SMA9 & Tenkan-Sen

www.AtlasForex.blogfa.com



# Tenken Sen

- **نکته:** زمانی که بازار Range است و روند خاصی ندارد T.S بصورت یک خط مسطح در می آید. بنابراین وقتی T.S صاف شد می توانیم به Range بودن بازار پی ببریم.
- **نکته:** زاویه T.S می تواند اطلاعاتی در مورد سرعت حرکت قیمت در یک دوره ۹ کندلی به ما بدهد. یک T.S با شیب تند نشانگر یه حرکت عمودی در بازه زمانی کوتاه با قدرت بالا است و یک T.S مسطح انرژی کمتری برای صعود (نزول) دارد.



# Tenkan Sen

- خطوط Tenkan Sen و Kijum Sen هر دو برای اندازه گیری روند کوتاه مدت استفاده می شوند با این تفاوت که T.S از K.S سریعتر است.
- بنابراین با توجه به ماهیت سریع بودن T.S می توان گفت که نسبت به سایر ابزار Ichimoku از اهمیت کمتری برخوردار است.
- **سیگنال:** اگر خط T.S بالای K.S باشد، این یک سیگنال خرید است و اگر T.S زیر K.S باشد شاهد یک سیگنال فروش خواهیم بود.
- تقاطع این دو خط با هم به تنهایی یک سیگنال معاملاتی حساب می شوند.

# Kijun Sen

- گفته شد که **Kijun Sen** از فرمول  $2 /$  (بیشترین بیشترین ها + کمترین کمترین ها) برای یک دوره ۲۶ روزه به دست می آید.  
تفاوت **T.S** و **K.S** تنها در این است که اولی برای یک دوره ۹ روزه محاسبه می شود و دومی برای دوره ۲۶ روزه.  
بنابراین چون **K.S** برای دوره بیشتری محاسبه می شود خط کندتر است و قابلیت اعتماد بیشتری را فراهم می کند.  
اگر بازار **Range** باشد این خط بصورت مسطح در می آید، زمانی که قیمت از آخرین **High** قیمتی بالاتر رود زاویه رو به بالا پیدا می کند و زمانی که قیمت از **Low** ترین قیمت کمتر شود در طی ۲۶ دوره ، شیب منفی پیدا می کند.

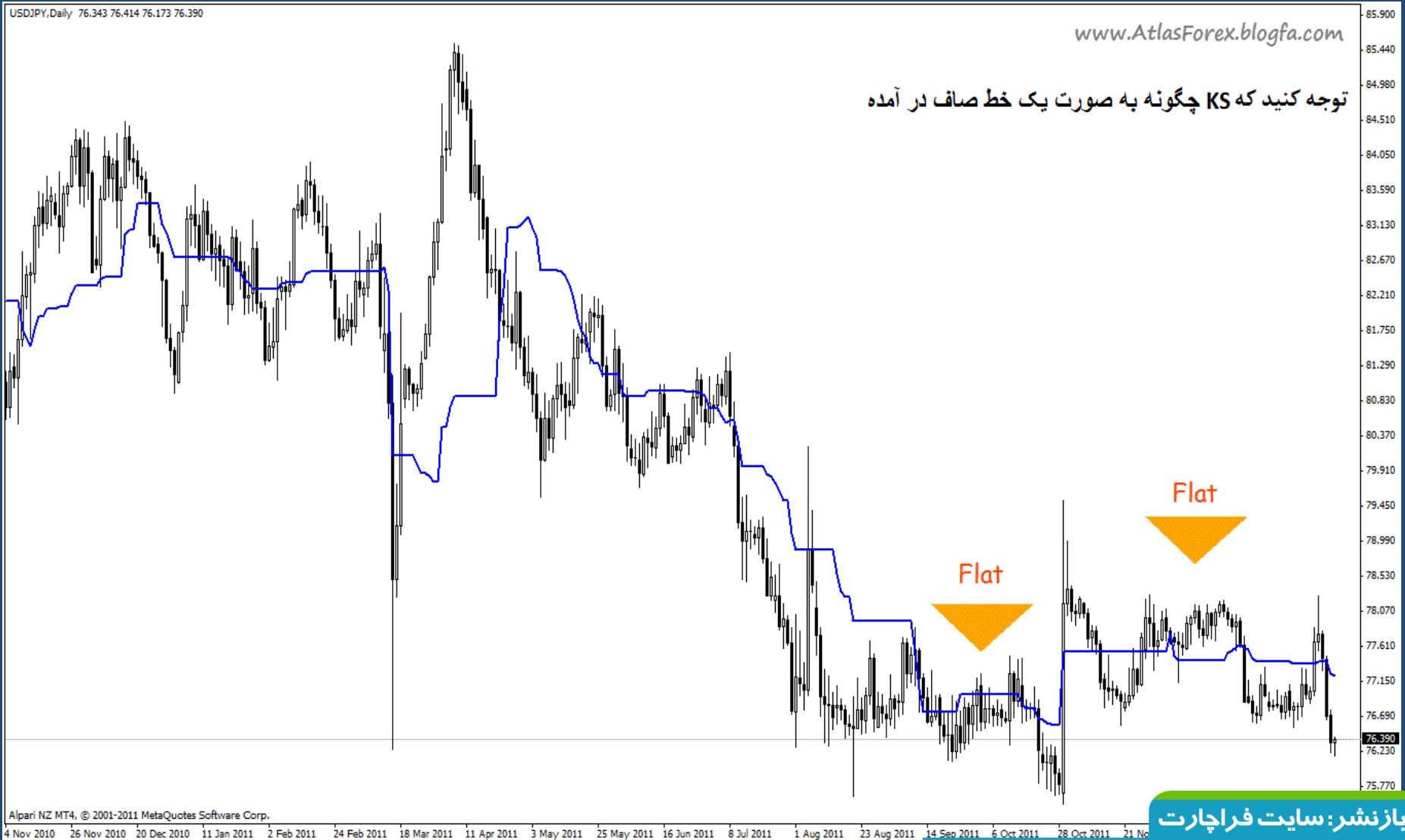
# Kijun Sen

**نکته:** جهت حرکت K.S روند کوتاه مدت را نشان می دهد و زاویه نسبی آن نشانگر Momentum آن روند است.

**نکته:** قیمت ها تمایل دارند تناوبا به K.S نزدیک شده و مجددا از آن دور شوند.

**سیگنال:** اگر قیمت K.S را به سمت بالا بشکند سیگنال خرید و اگر این شکست رو به پایین باشد سیگنال فروش داریم.

# Kijun Sen



# Chikou Span

- این خط همان قیمت های پایانی کنونی است که برای ۲۶ دوره به عقب شیفت داده شده.
- این شیفت دادن باعث می شود که رفتار کنونی قیمت را با رفتار قیمت در ۲۶ دوره گذشته مقایسه کنیم. (با این کار می توانیم روند را تشخیص دهیم)
- **نکته:** اگر قیمت پایانی جاری که توسط انتهای **Chikou Span** نمایش داده می شود بالای قیمت در ۲۶ دوره گذشته بود روند صعودی است. و اگر انتهای **Chikou Span** زیر قیمت در ۲۶ دوره گذشته بود روند نزولی می باشد.

# Chikou Span

- از انتهای آخرین کندل یک خط افقی رسم کنید که به **Chikou Span** برسد.
- حال از **Chikou Span** یک خط عمودی رسم کنید که به نمودار قیمت برسد.
- اکنون قیمت را در ۲۶ دوره قبل می توان مشاهده کرد.

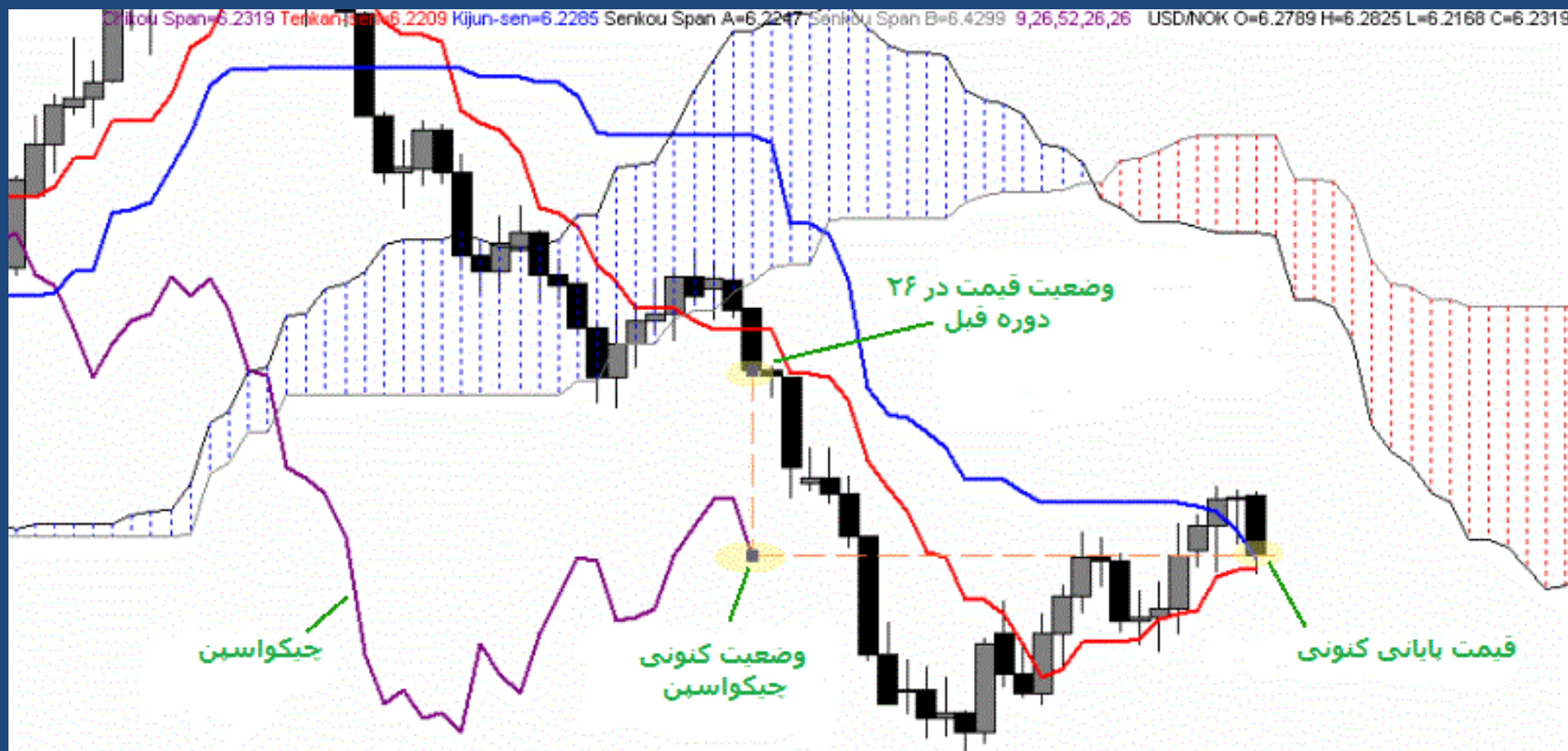
# Chikou Span

www.AtlasForex.blogfa.com

چون خط چیکو اسپن بالای قیمت قرار دارد  
یک سیگنال صعودی دریافت می کنیم.



# Chikou Span





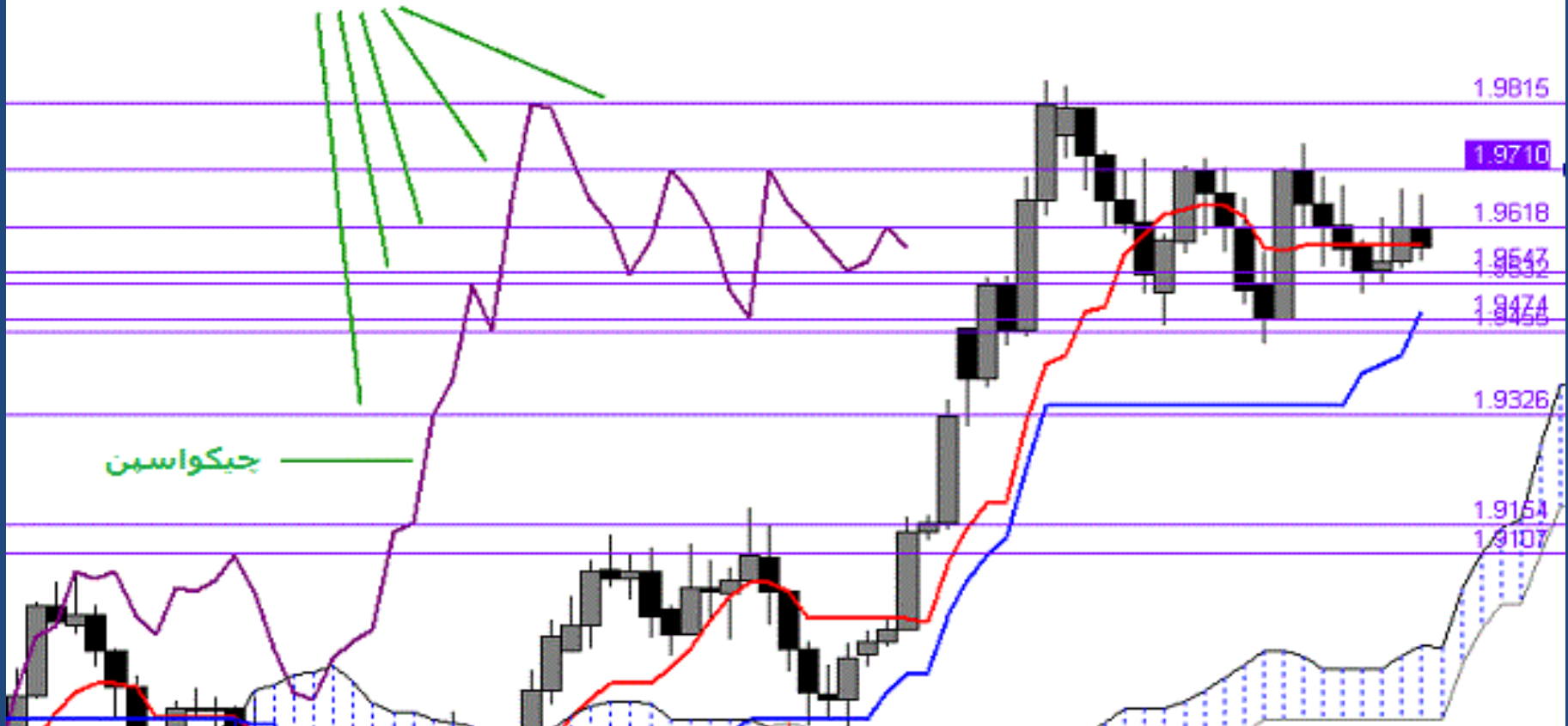
# Chikou Span

- یکی دیگر از موارد خط **Chikou Span** این است که خط سطوح حمایت و مقاومت را بر اساس قیمت های پیشین ، می توان تعیین کرد.
- حال با هر سه خط **Tenkan-Sen** و **Kijun-Sen** و **Chikou Span** آشنا شدید.

# Chikou Span

[www.AtlasForex.blogfa.com](http://www.AtlasForex.blogfa.com)

حمایت و مقاومت تعریف شده  
بر اساس خط چیکواسپین



# Senkou Span A & B

- **Senkou Span A** میانگین **K.S** و **T.S** است که ۲۶ دوره به جلو شیفت داده شده است.
- فرمول **Senkou Span B** قبلا ارائه شده است. همچنین گفته شد این خط برای ۵۲ دوره قبل محاسبه می شود و به اندازه ۲۶ دوره به جلو شیفت داده می شود.
- این دو خط با هم ابر ایچیموکو را تشکیل می دهند که مهمترین ابزار اندیکاتور ایچیموکو هست.
- **Goichi Hosoda** به خوبی می دانست که قیمت به سطوح حمایت و مقاومت قبلی واکنش نشان می دهد. بنابراین این دو خط را به اندازه ۲۶ دوره به جلو شیفت داد تا سطوح استراتژیک قیمت را برای آینده تعیین کند.

# Senkou Span A & B

- نکته: در ابر صعودی Senkou Span A در بالا قرار دارد و Senkou Span B خط پایینی ابر است.
- نکته: در ابر نزولی Senkou Span A در پایین قرار دارد و Senkou Span B خط بالایی ابر است.
- نکته: همواره Senkou Span A به قیمت نزدیکتر است و Senkou Span B از قیمت دورتر است.

# Senkou Span A & B

www.AtlasForex.blogfa.com



Alpari NZ MT5, © 2001-2012 MetaQuotes Software Corp.

# راز اعداد ۹ ، ۲۶ ، ۵۲

اگر دقت کرده باشید اعداد ۹ و ۲۶ را قبلا در MACD هم دیده ایم.  
اما چرا Hosoda از این اعداد در اندیکاتور خود استفاده کرده؟

همانطور که می دانید هر هفته ۷ روز و یک هفته کاری در ژاپن ۶ روز هست (فقط یکشنبه ها بازار تعطیل است) بنابراین عدد ۹ می شود یک و نیم هفته کاری.

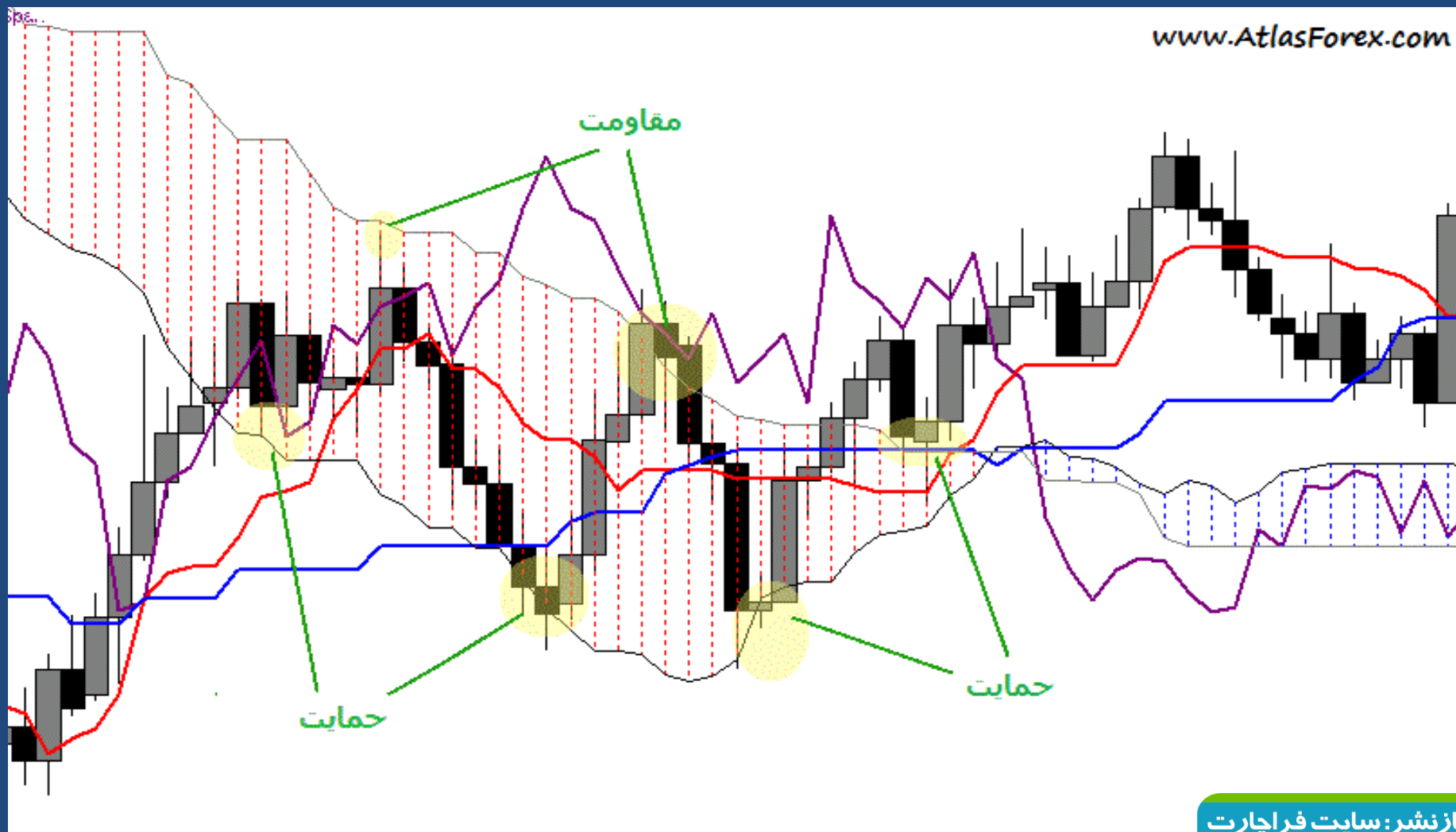
اگر هر ماه را ۳۰ روز فرض کنیم و برای هر ماه ۴ یکشنبه در نظر بگیریم به عدد ۲۶ می رسیم. که می شود یک ماه کاری در ژاپن.

حالا  $۲۶ * ۲ = ۵۲$  می شود ۵۲.... یعنی هدف هوسودا از ۵۲ همان دو ماه کاری است.

# Kumo

- ابر، مهمترین جزء سیستم معاملاتی ایچیموکو است.
- با کمک ابر ایچیموکو می توان نواحی حمایتی و مقاومتی را بدست آورد. (باید توجه کرد که معامله گر سنتی فقط خطی را بعنوان حمایت یا مقاومت بدست می آورد اما سیستم ایچیموکو یک منطقه پرتانسیل برای بازگشت قیمت به ما می دهد)
- در شکل صفحات بعد، مشاهده می کنید که چگونه قیمت به سطوح ابر واکنش نشان می دهد.

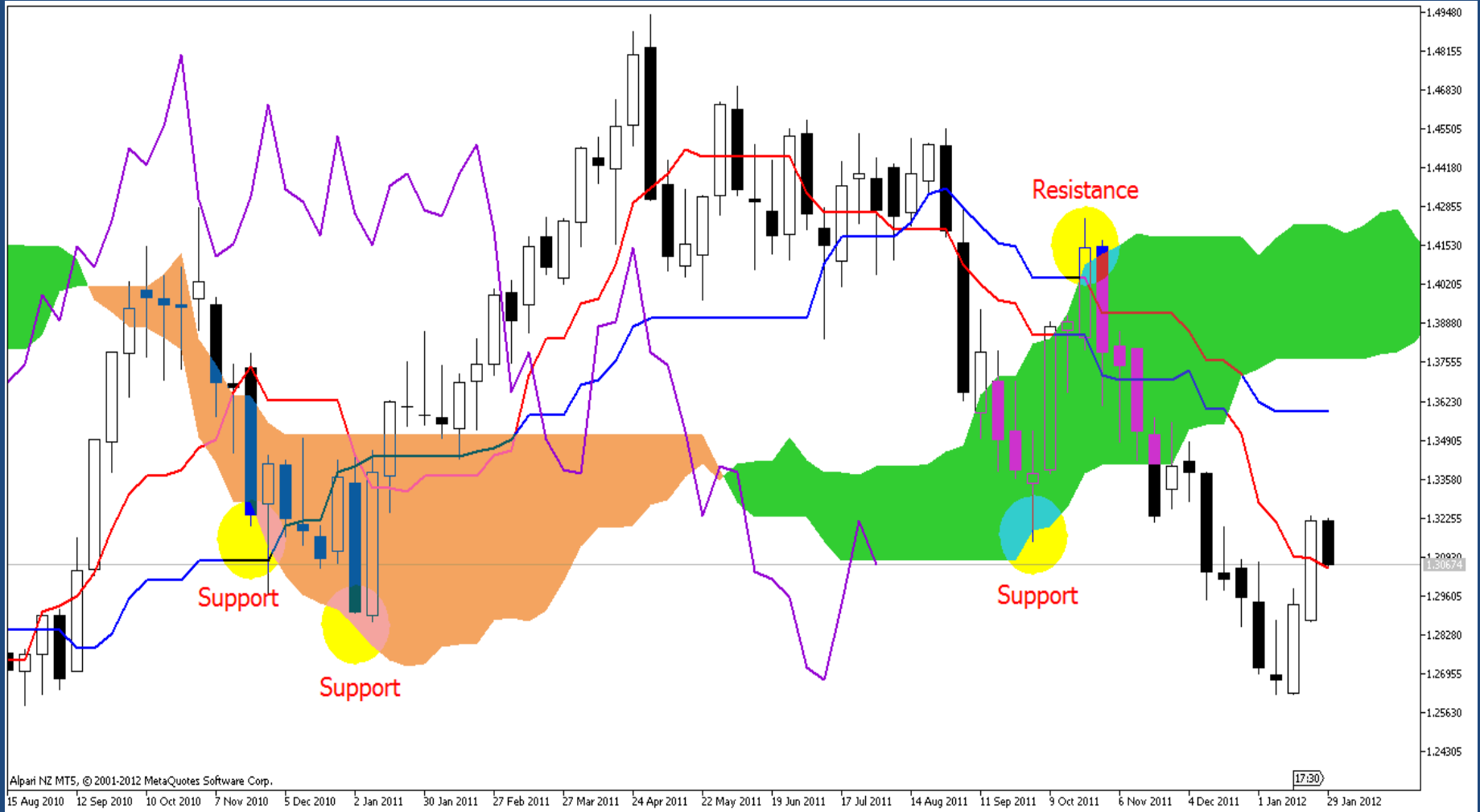
# Kumo



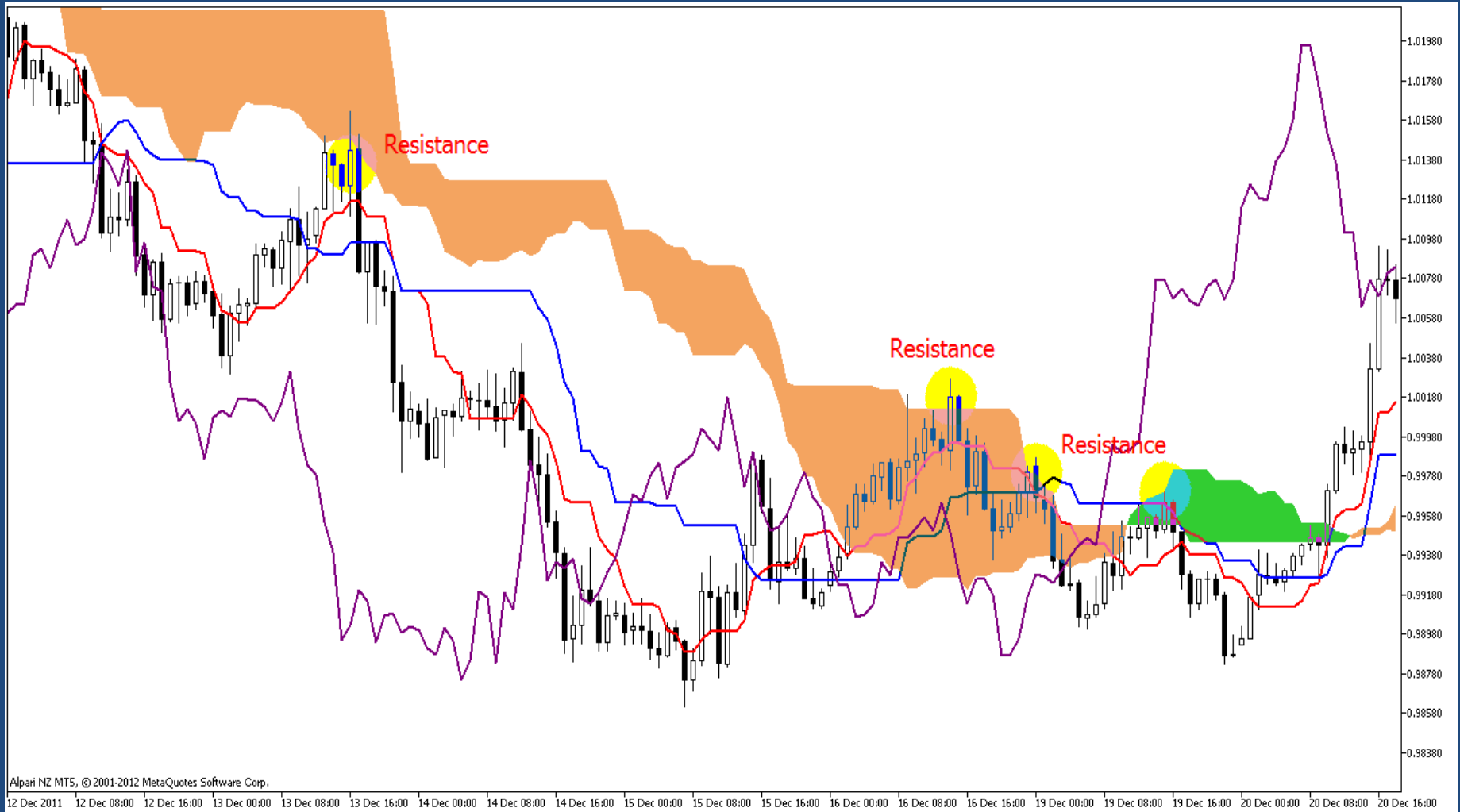




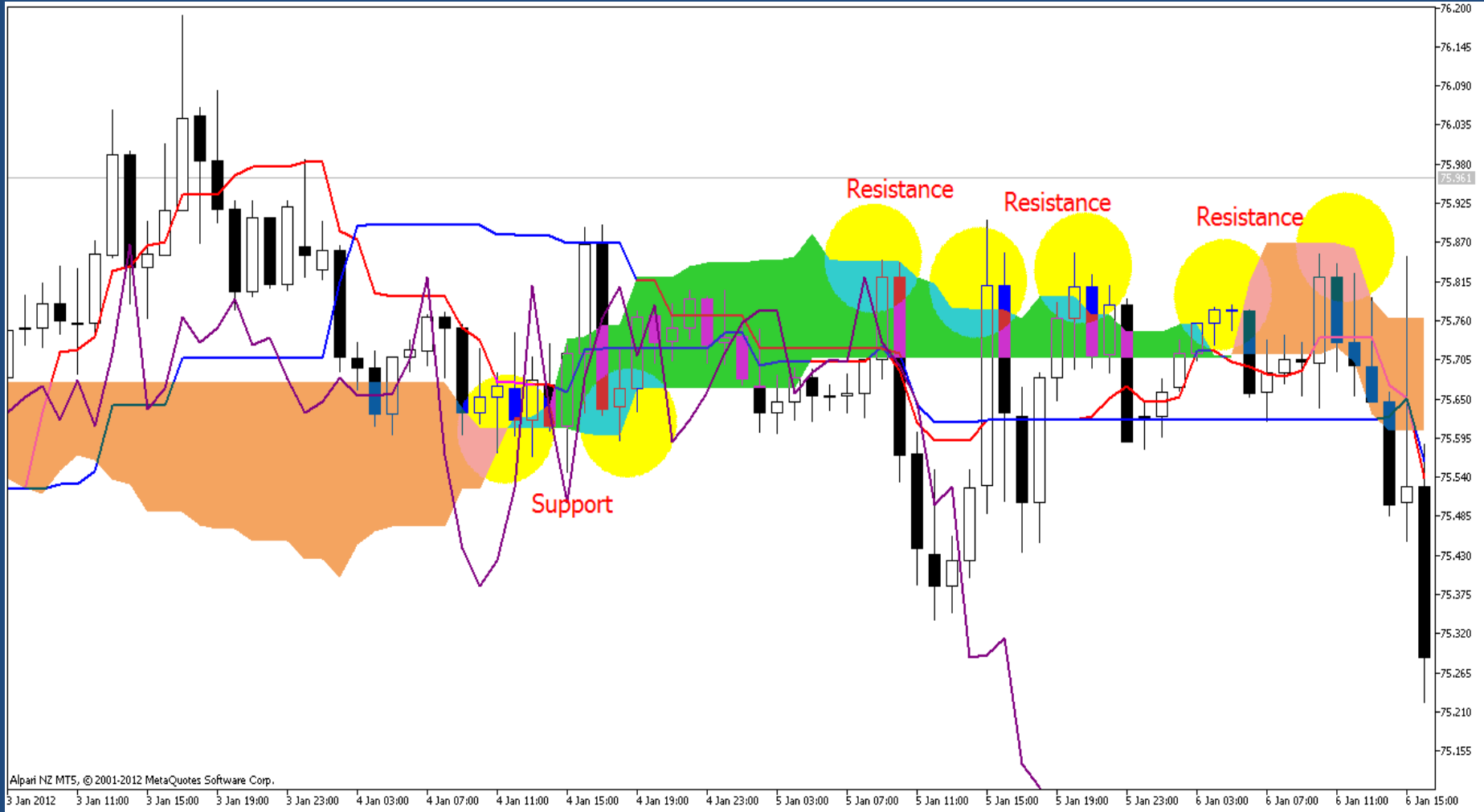
# Kumo



# Kumo



# Kumo



# Kumo

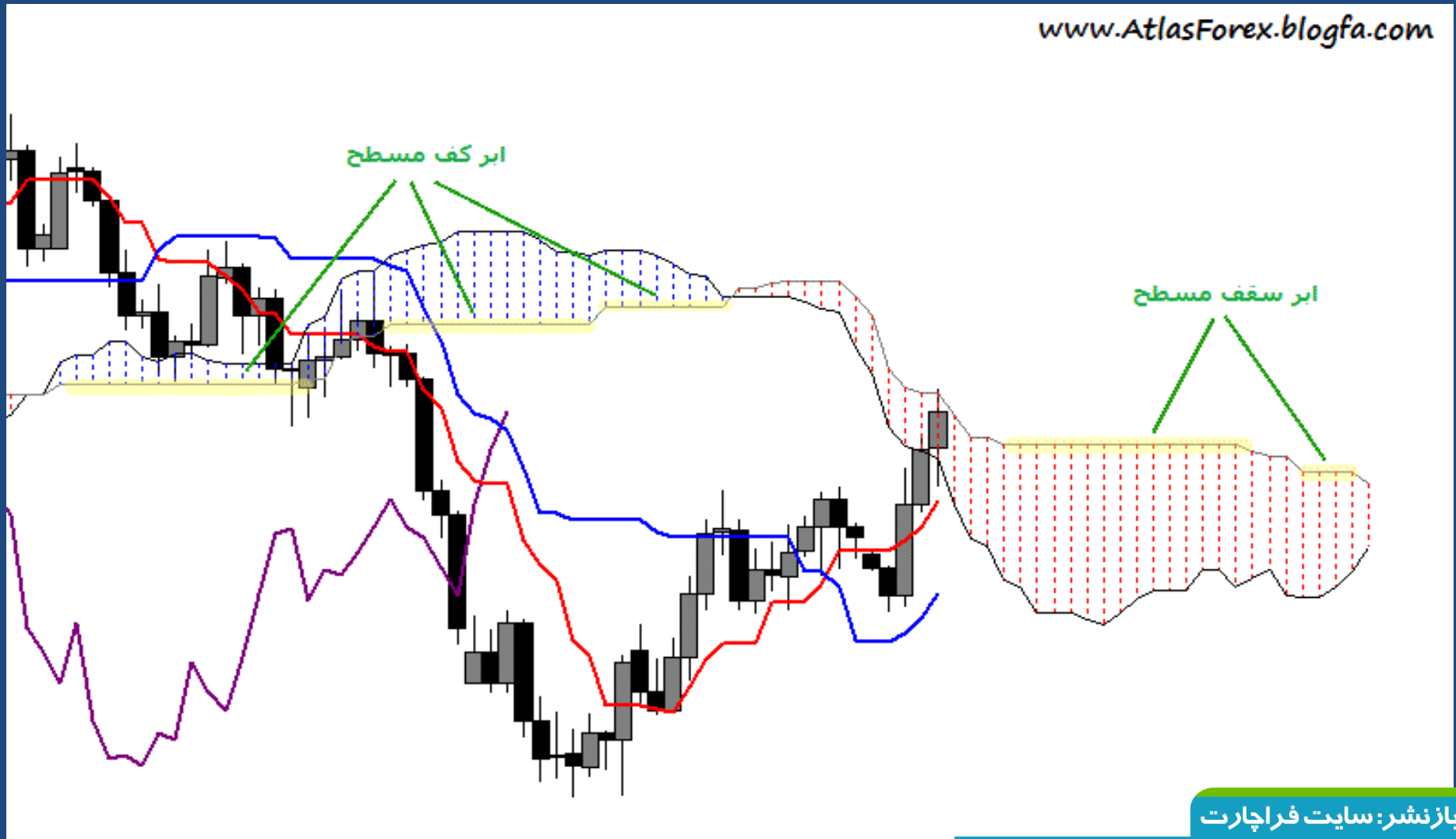
- **نکته:** معامله در داخل ابر توصیه نمی شود. زیرا در این محدوده ماهیت قیمت بدون روند است.
- با یک دید کلی به ابر می توان به روند قیمت پی برد.  
اگر قیمت بالای ابر باشد روند صعودی است ( فقط مجاز به پوزیشن **Buy** هستیم ) ، اگر قیمت پایین ابر باشد روند نزولی است (تنها می توانیم **Sell** بگیریم) و اگر قیمت داخل ابر باشد روند خنثی است و نباید پوزیشن بگیریم.
- **نکته:** عمق ابر نشان دهنده نوسان پذیری بازار است.  
هر چقدر ضخامت ابر بیشتر باشد نشان دهنده نوسان بیشتر در بازار خواهد بود و ابر نازکتر نشان از نوسان کم بازار است. **هر چه ابر ضخیم تر باشد سطوح حمایت و مقاومت نیز معتبرترند.**

# Kumo

- **یادآوری:** ابر از دو خط A و B تشکیل شده که A خط سریعتر و B خط کندتر است.
- **نکته:** وقتی خطوط A و B با هم Switch می شوند روند در بلند مدت تغییر خواهد کرد. اگر A بالاتر از B قرار گیرد شاهد بازار افزایشی خواهیم بود و اگر B بالاتر از A باشد بازار نزولی خواهیم داشت.
- **نکته:** مسطح شدن بخش بالا یا پایین ابر نشان دهنده بازاری است که به آرامش رسیده ، **این خط افقی قیمت را به سوی خود جذب می کند.** در یک بازار رو به بالا مسطح شدن بخش پایینی ابر موجب کاهش رشد قیمت و جذب آن توسط خط B می شود و برعکس در بازار کاهشی با مسطح شدن خط بالای ابر قیمت جذب این خط می شود.

# Kumo

[www.AtlasForex.blogfa.com](http://www.AtlasForex.blogfa.com)



بازنشر: سایت فراچارت

[www.farachart.com](http://www.farachart.com)

# سیگنال های معاملاتی

- همانطور که گفته شد سیستم ایچیموکو از ۵ خط مجزا تشکیل شده است. برای گرفتن یک سیگنال معتبر باید تمام این خطوط بررسی شوند و در صورتی که یکدیگر را تایید کنند می توان وارد پوزیشن خرید یا فروش شد.

- سیگنال هایی که این سیستم به ما می دهد به سه دسته تقسیم می شوند :

- ۱ - سیگنال های قوی
- ۲ - سیگنال های خنثی
- ۳ - سیگنال های ضعیف



# Tenkan Sen & Kijun Sen Cross

- اولین سیگنالی که بررسی خواهیم کرد تقاطع دو خط TS و KS خواهد بود.
- اگر TS خط KS را رو به بالا قطع کند سیگنال خرید داریم.
- فرض کنید از تقاطع این دو خط سیگنال خرید دریافت کنیم :
- ۱ - اگر این تقاطع بالای ابر اتفاق افتاده باشد سیگنال ما یک سیگنال قوی است.
- ۲ - اگر تقاطع در داخل ابر باشد به دلیل بدون ماهیت بودن روند سیگنال دریافتی خنثی است.
- ۳ - اگر تقاطع دو خط در زیر ابر باشد سیگنال ما یک سیگنال ضعیف است ولی چراغ چشمک زنی را در ذهن تحلیل گر روشن می کند مبنی بر اینکه احتمال تغییر روند وجود دارد.

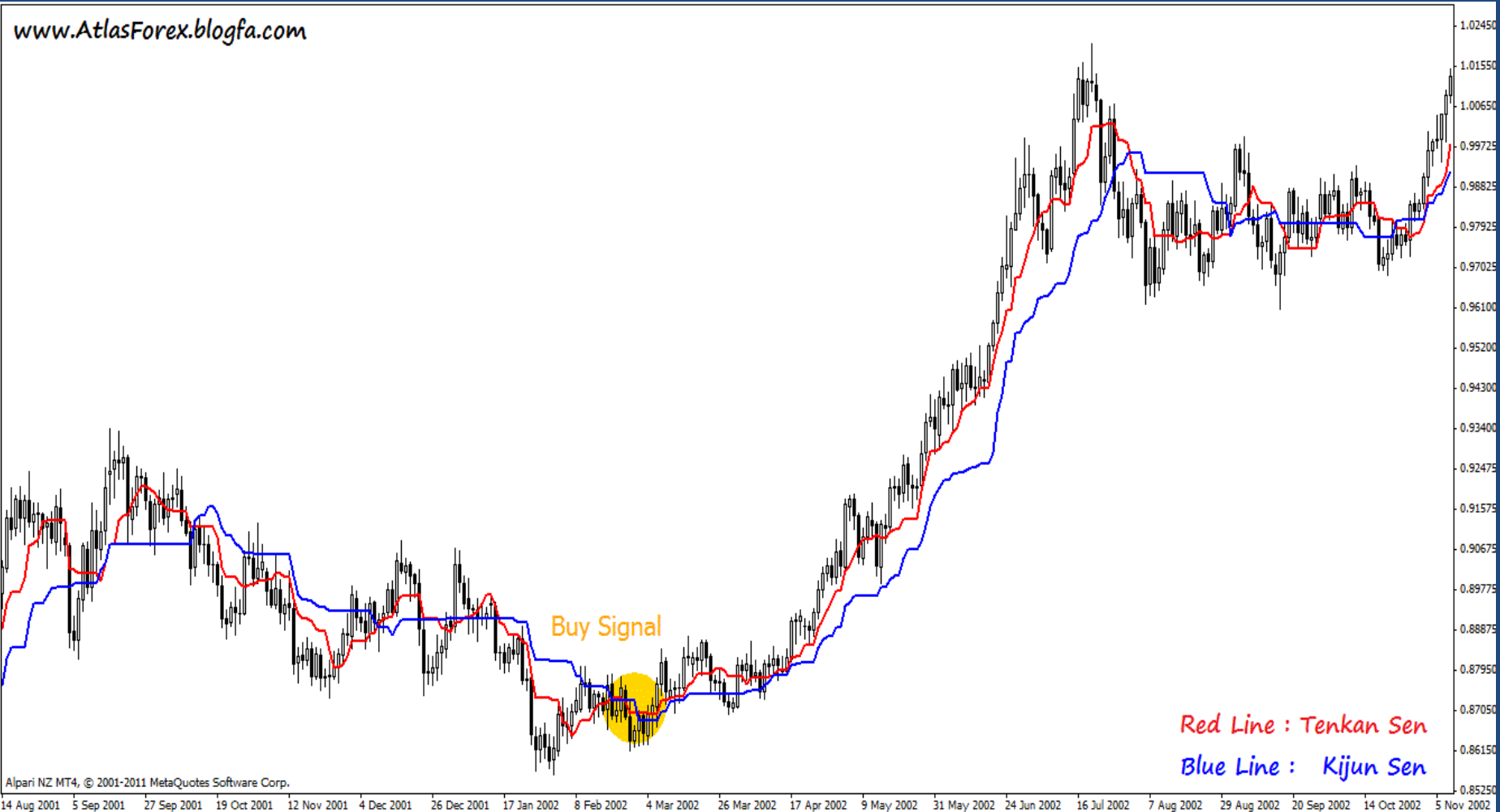
# Tenkan Sen & Kijun Sen Cross

- پس از فیلتر کردن سیگنال توسط ابر ، به سراغ Chikou Span می رویم.
- به محض دریافت سیگنال خرید ، Chikou Span را با قیمت ۲۶ دوره گذشته مقایسه می کنیم.
- اگر Chikou Span بالاتر از قیمت ۲۶ دوره گذشته بود سیگنال خرید ما تایید می شود و در غیر اینصورت از اعتبار آن کاسته می شود.

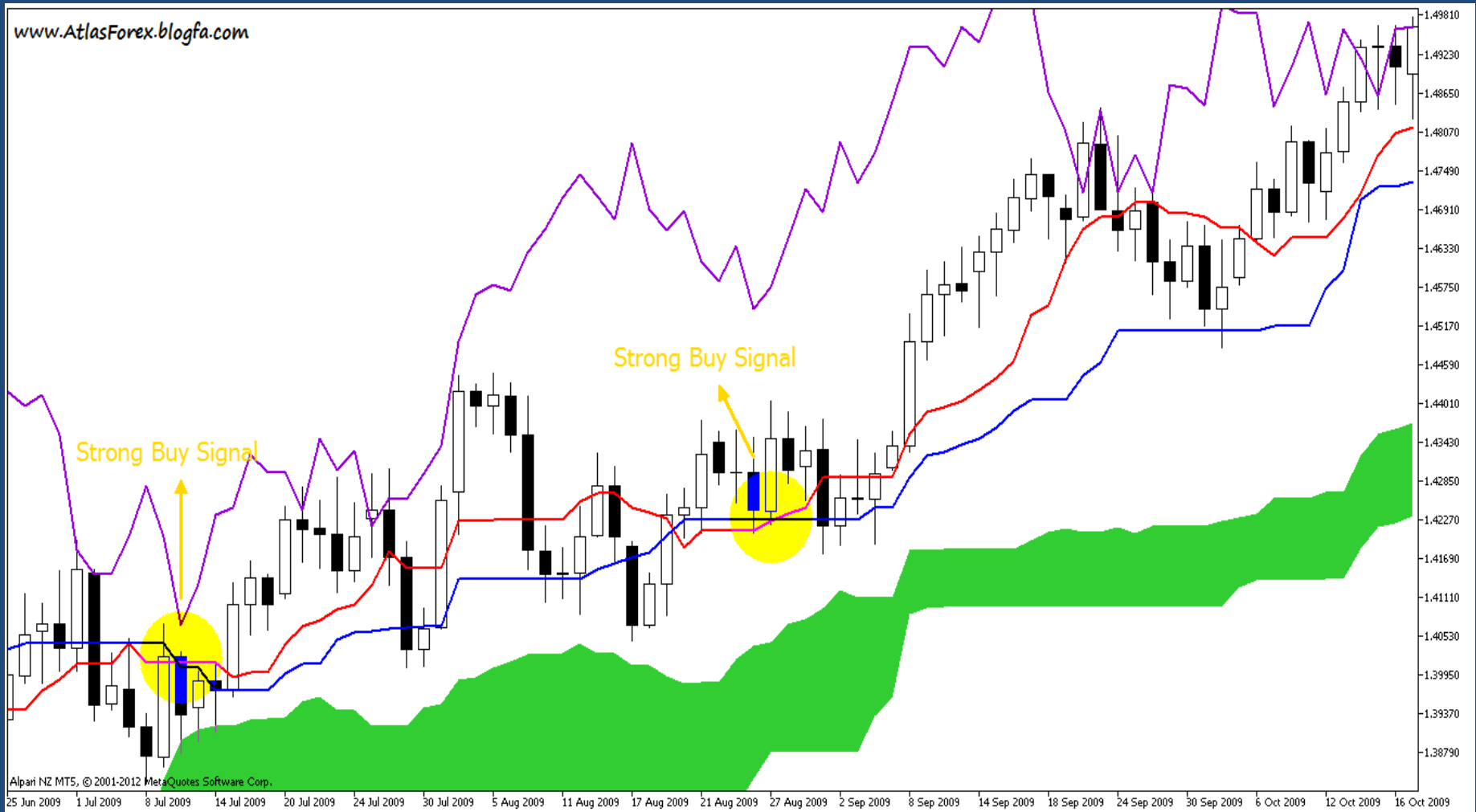
# Tenkan Sen & Kijun Sen Cross



# Tenkan Sen & Kijun Sen Cross

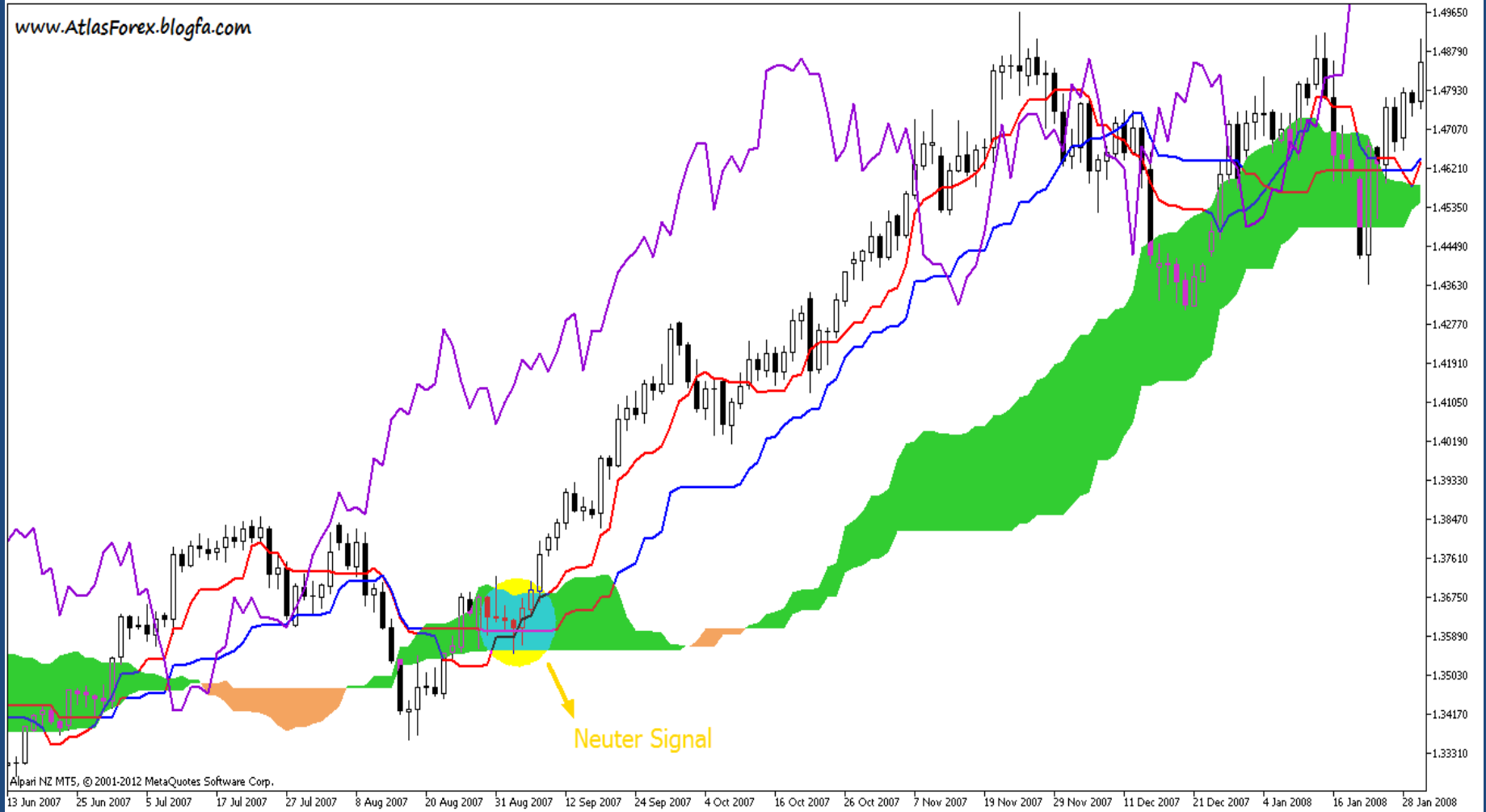


# Tenkan Sen & Kijun Sen Cross



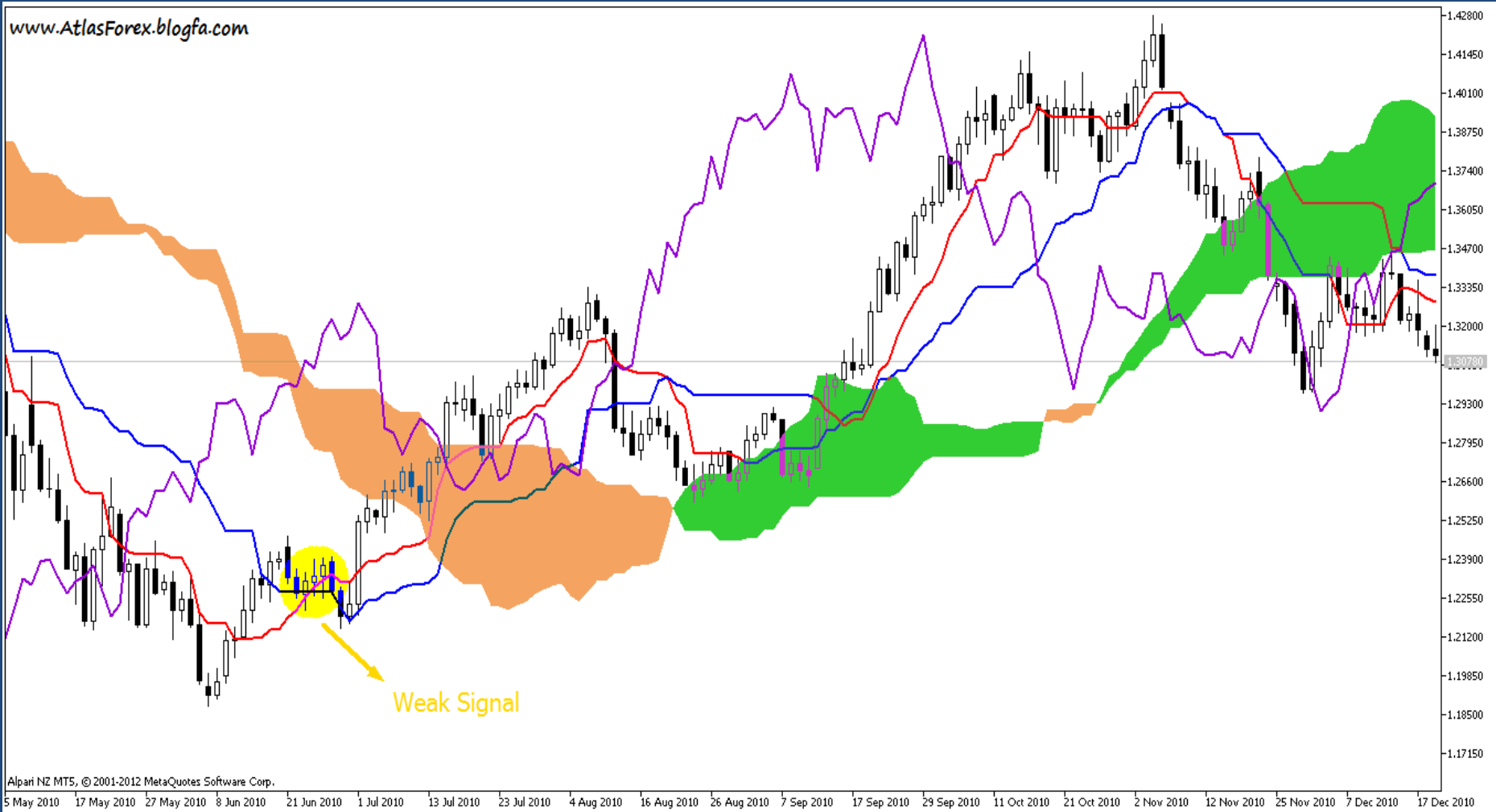
# Tenkan Sen & Kijun Sen Cross

www.AtlasForex.blogfa.com



Neuter Signal

# Tenkan Sen & Kijun Sen Cross



# Tenkan Sen & Kijun Sen Cross

- نحوه ورود :
- پس از تقاطع دو خط و ایجاد سیگنال خرید ، در صورتی که سیگنال دریافتی قوی بود ، پس از تثبیت کندل اول صبر می کنیم که کندل دوم بعد از تقاطع هم از جنس تثبیتی باشد. سپس دستور خرید را بالای High این کندل قرار می دهیم.
- اگر سیگنال دریافتی خنثی باشد صبر می کنیم و پس از خروج قیمت از خط بالای ابر پس از شکست ، با تکمیل اولین کندل تثبیتی دستور خرید را بالای High این کندل قرار می دهیم.
- اگر سیگنال دریافتی خنثی بود صرفاً یک آلارم است برای احتمال تغییر روند. اگر می خواهید سریعتر وارد شوید در این حالت می تواند از سایر اندیکاتور و یا حتی شکست سوینگ ها کمک بگیرید.



# Tenkan Sen & Kijun Sen Cross

- نقطه خروج :

به طور کلاسیک نقطه خروج را زمانی می گیرند که این دو خط تقاطع در جهت عکس را انجام دهند. یعنی اگر سیگنال خرید بود هنگام بستن پوزیشن باید **Tenkan Sen** خط **Kijun Sen** را رو به پایین قطع کند هرگاه قیمت پایانی زیر این تقاطع تثبیت شد (برای اطمینان بیشتر یک کندل زیر تقاطع) پوزیشن را می بندیم.

شاید این روش زیاد جالب نباشه و مجبور باشیم کندل به کندل بازار را دنبال کنیم برای این کار توصیه می شود از تایم های بالا استفاده کنید یا می توانید از یک روش تلفیقی مثل **Swing High** و **Swing Low** استفاده کنید.

# Tenkan Sen & Kijun Sen Cross

• **Stop Loss & Take Profite**

• این روش حد ضرر و حد سود را به ما نمی دهد و با توجه به ریسک پذیری و مدیریت سرمایه باید باید خلاقیت به خرج داد. مثلاً می توان از ابر برای این کار کمک گرفت یا یک تایم فریم پایین تر رفت تا از قله ها و حفره ها استفاده کنیم یا .....

# Tenkan Sen & Kijun Sen Cross

- اگر خط **TS**، خط **KS** را رو به پایین قطع کند سیگنال فروش دریافت خواهیم کرد.
- فرض کنید تقاطع دو خط مذکور سیگنالی مبنی بر فروش به دهد. در اینصورت :
  - ۱ - اگر این تقاطع زیر ابر باشد سیگنال دریافتی قوی و معتبر است.
  - ۲ - اگر در داخل ابر اتفاق بیفتد به دلیل رنج بودن بازار سیگنالی خنثی است.
  - ۳ - در صورتیکه این تقاطع بالای ابر باشد سیگنال دریافتی ما ضعیف است ولی باید آگاه باشیم که احتمال تغییر روند وجود دارد.

# Tenkan Sen & Kijun Sen Cross

- پس از فیلتر کردن سیگنال توسط ابر ، به سراغ Chikou Span می رویم.
- به محض دریافت سیگنال فروش ، Chikou Span را با قیمت ۲۶ دوره گذشته مقایسه می کنیم.
- اگر Chikou Span پایین تر از قیمت ۲۶ دوره گذشته بود سیگنال فروش ما تایید می شود و در غیر اینصورت از اعتبار آن کاسته می شود.

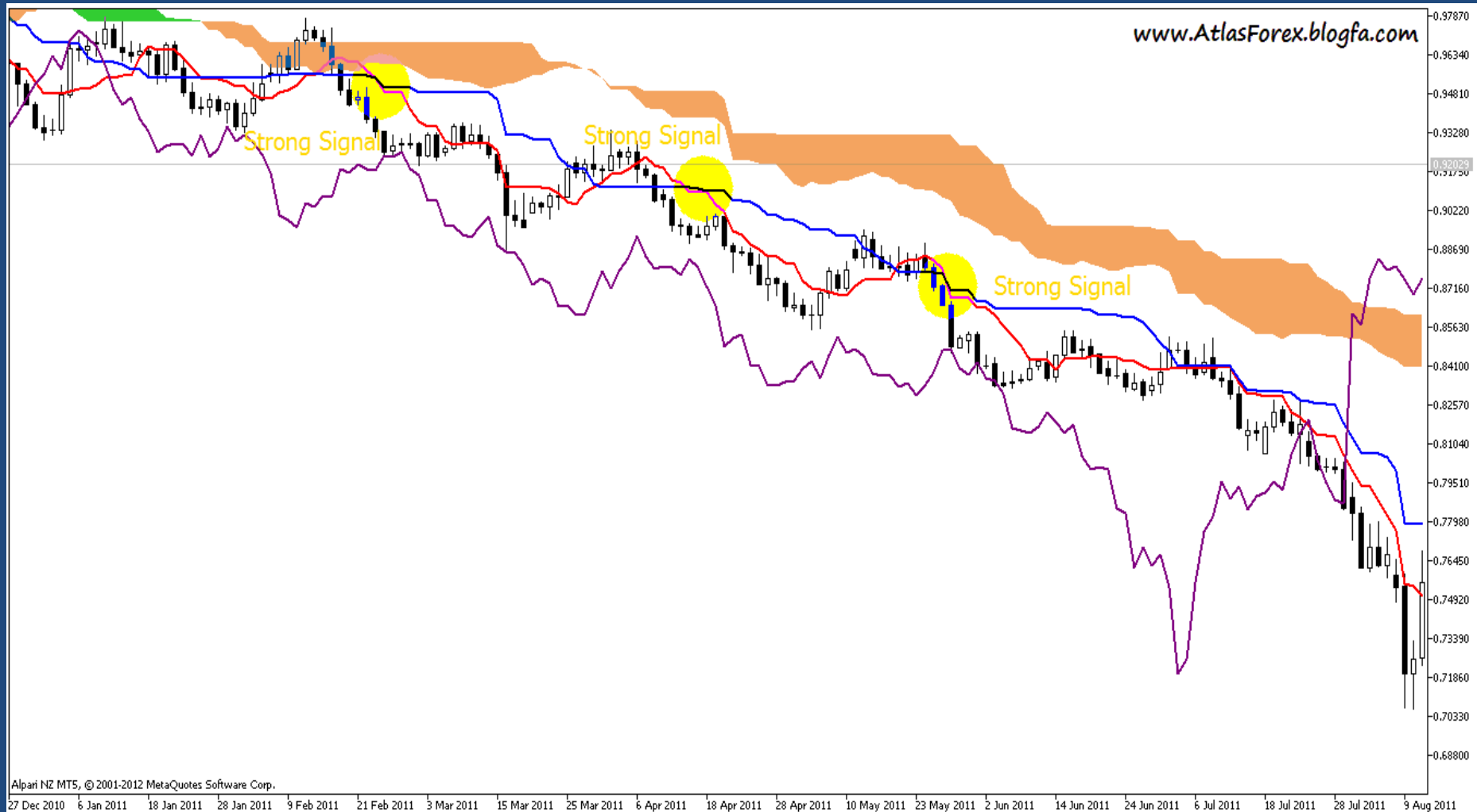
# Tenkan Sen & Kijun Sen Cross



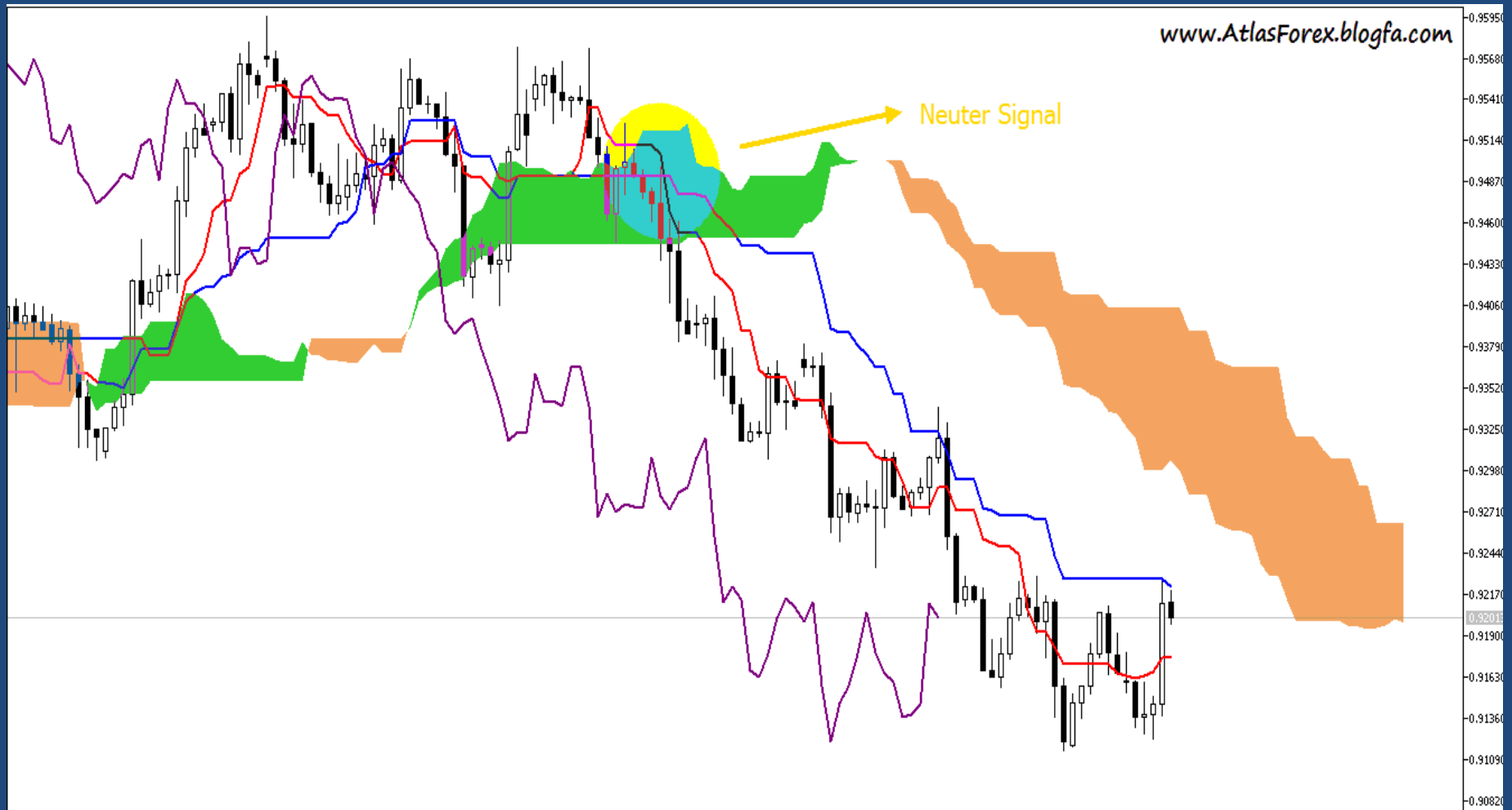
# Tenkan Sen & Kijun Sen Cross



# Tenkan Sen & Kijun Sen Cross

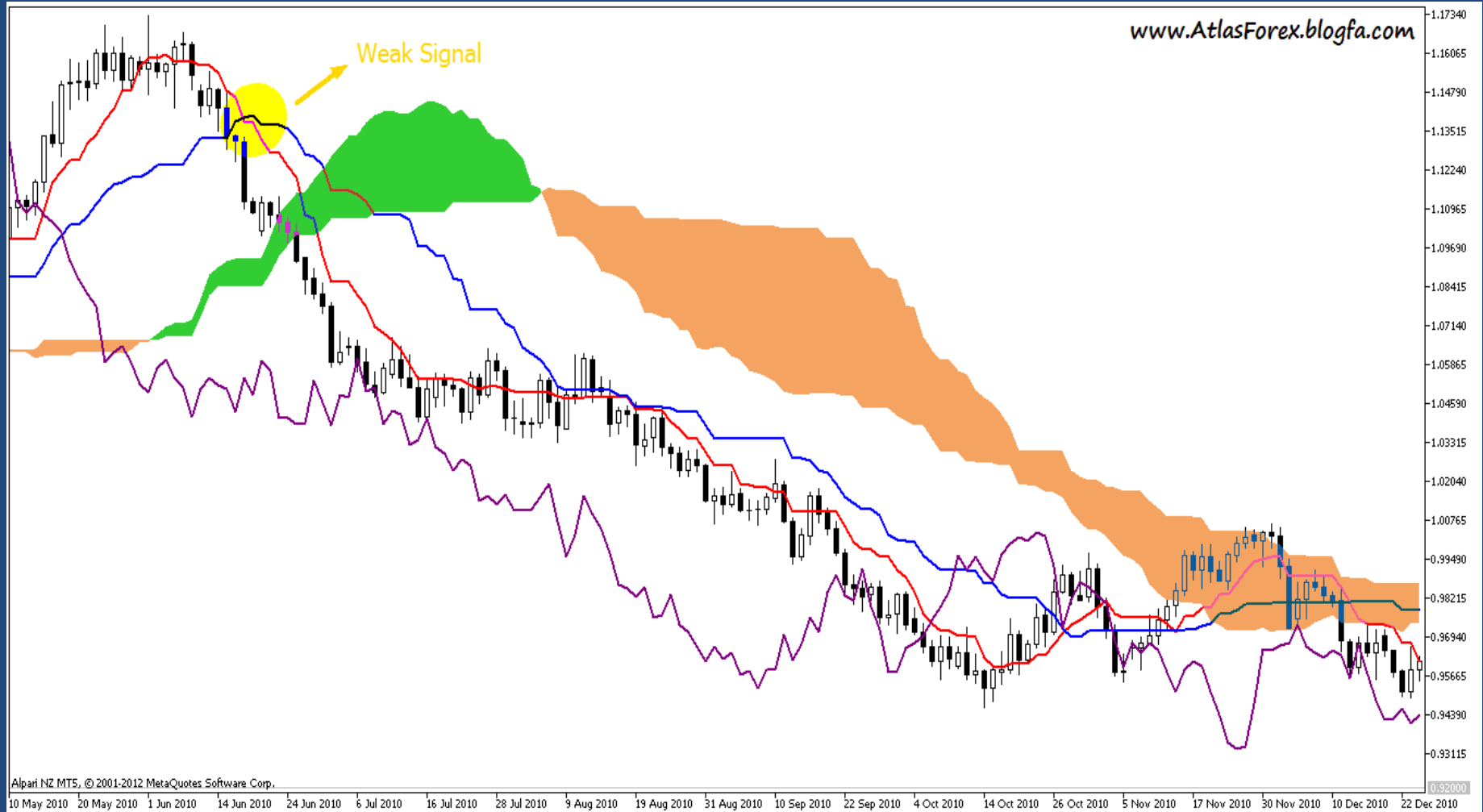


# Tenkan Sen & Kijun Sen Cross





# Tenkan Sen & Kijun Sen Cross



# Tenkan Sen & Kijun Sen Cross

- نحوه ورود :
- پس از تقاطع دو خط و ایجاد سیگنال فروش ، در صورتی که سیگنال دریافتی قوی بود ، پس از تثبیت کندل اول صبر می کنیم که کندل دوم بعد از تقاطع هم از جنس تثبیتی باشد. سپس دستور فروش را بالای High این کندل قرار می دهیم.
- اگر سیگنال دریافتی خنثی بود صبر می کنیم و پس از خروج قیمت از خط پایینی ابر پس از شکست ، با تکمیل اولین کندل تثبیتی دستور فروش را بالای High این کندل قرار می دهیم.
- اگر سیگنال دریافتی خنثی بود صرفاً یک آلارم است برای احتمال تغییر روند. اگر می خواهید سریعتر وارد شوید در این حالت می تواند از سایر اندیکاتور و یا حتی شکست سوینگ ها کمک بگیرید.

# Tenkan Sen & Kijun Sen Cross

- نقطه خروج :

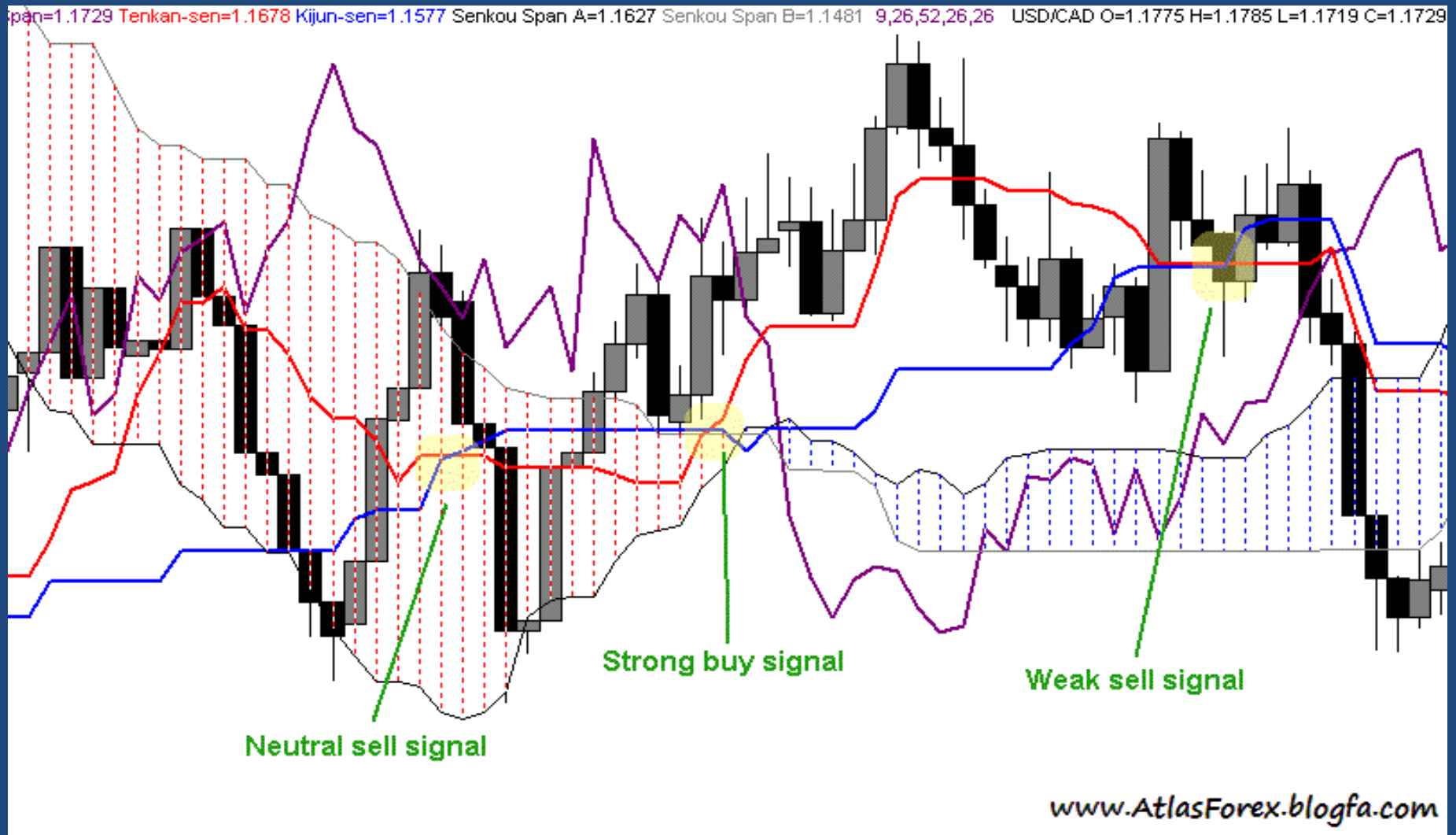
به طور کلاسیک نقطه خروج را زمانی می گیرند که این دو خط تقاطع در جهت عکس را انجام دهند. یعنی اگر سیگنال فروش بود هنگام بستن پوزیشن باید **Tenkan Sen** خط **Kijun Sen** را رو به بالا قطع کند هرگاه قیمت پایانی بالای این تقاطع تثبیت شد ( برای اطمینان بیشتر یک کندل بالای تقاطع) پوزیشن را می بندیم. شاید این روش زیاد جالب نباشد و مجبور باشیم کندل به کندل بازار را دنبال کنیم برای این کار توصیه می شود از تایم های بالا استفاده کنید یا می توانید از یک روش تلفیقی مثل **Swing High** و **Swing Low** استفاده کنید.

# Tenkan Sen & Kijun Sen Cross

• **Stop Loss & Take Profite**

• این روش حد ضرر و حد سود را به ما نمی دهد و با توجه به ریسک پذیری و مدیریت سرمایه باید باید خلاقیت به خرج داد. مثلاً می توان از ابر برای این کار کمک گرفت یا یک تایم فریم پایین تر رفت تا از قله ها و حفره ها استفاده کنیم یا .....

# Tenkan Sen & Kijun Sen Cross



# Tenkan Sen & Kijun Sen Cross

این بار علاوه بر ابر از جیکواسین هم برای فیلتر کردن سیگنال استفاده شده



# Price & Kijun Sen

- این استراتژی در تمام بازه های زمانی قابل استفاده است ولی در بازه های زمانی بلند مدت بهتر جواب می دهد چون در تایم فریم پایین تر شاهد سیگنال های نویز خواهیم بود.
- اگر قیمت منحنی **Kijun Sen** را رو به بالا قطع کند یک سیگنال خرید است و اگر این تقاطع رو به پایین باشد سیگنال فروش خواهیم داشت.
- اینجا هم مانند سایر استراتژی ها در ابر ایچیموکو باید وضعیت ابر را هم بررسی کرد. یعنی این استراتژی به سه بخش قوی ، خنثی و ضعیف تقسیم می شود.

# Price & Kijun Sen

- سیگنال قوی :
- هرگاه قیمت در بالای ابر ، Kijun Sen را رو به بالا قطع کند شاهد یک سیگنال قوی خرید هستیم.
- زمانی که قیمت زیر ابر قرار دارد و Kijun Sen را رو به پایین قطع کند سیگنال فروش معتبری دریافت می کنیم.



# Price & Kijun Sen

- سیگنال خنثی :

هرگاه قیمت در داخل ابر Kijun Sen را رو به بالا قطع کند سیگنال خرید خنثی خواهیم داشت و اگر این تقاطع در جهت عکس باشد سیگنال فروش خنثی داریم.

- سیگنال ضعیف :

اگر در زیر ابر قیمت Kijun Sen را رو به بالا قطع کند سیگنال خرید ضعیف داریم و اگر بالای ابر قیمت Kijun Sen را به پایین قطع کند سیگنال فروش ضعیف دریافت می کنیم.

# Price & Kijun Sen

- تایید بر اساس **Chikou Span** :

اگر سیگنال دریافتی یک سیگنال خرید است و **Chikou Span** بالاتر از منحنی قیمت قرار دارد در آن نقطه بر اعتبار سیگنال خرید ما افزوده میشود. همچنین اگر سیگنال دریافتی فروش باشد و **Chikou Span** پایین تر از منحنی قیمت در آن نقطه باشد سیگنال فروش اعتبار بیشتری پیدا می کند. در صورتی که موقعیت **Chikou Span** عکس سیگنال دریافتی باشد از اعتبار سیگنال ما می کاهد.

# Price & Kijun Sen

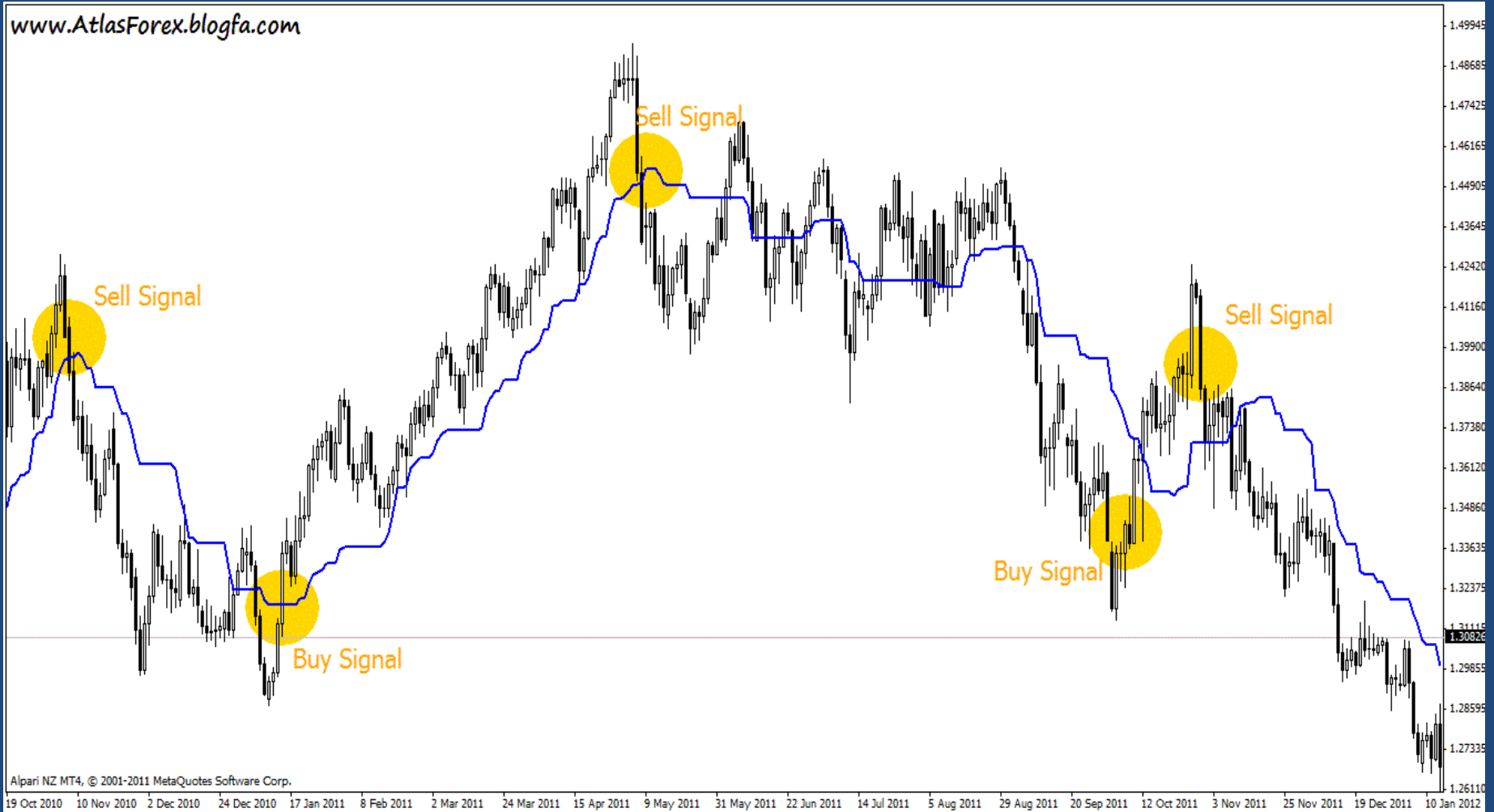
- نقطه ورود :

هر گاه قیمت پایانی در جهت تقاطع و سیگنال دریافتی باشد وارد معامله می شویم. برای احتیاط بیشتر می توان صبر کرد تا علاوه بر قیمت پایانی یک کندل کامل در جهت تقاطع تثبیت شود. از ورود به معامله در نزدیکی اعداد رند باید پرهیز کرد.

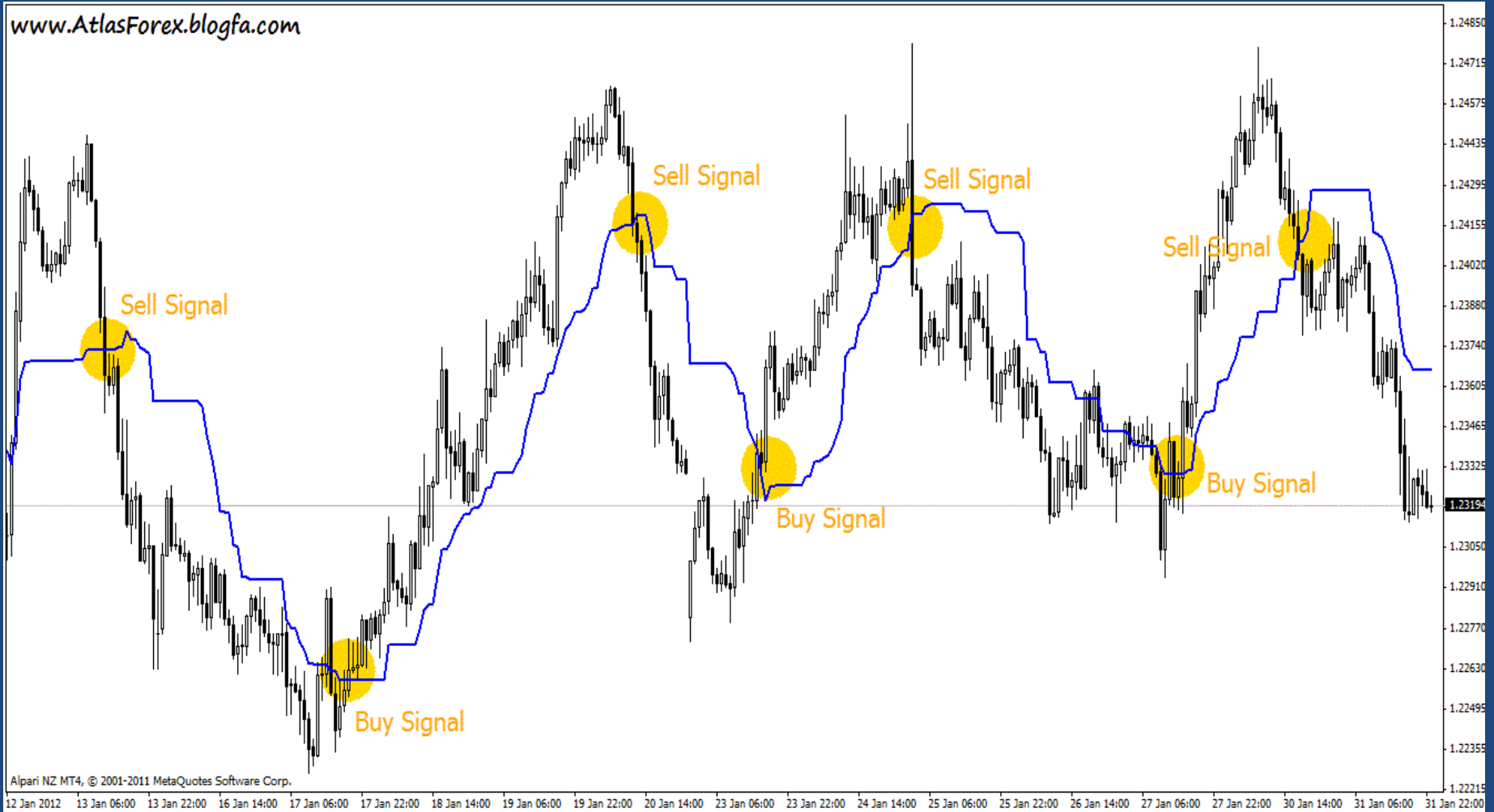
- خروج :

آسان ترین راه برای خروج استفاده از تقاطع در جهت عکس می باشد. البته برای خروج سریع می توان از الگوی های کندل استیکی معتبر نیز استفاده کرد. بهتر است استاپ لاس را همراه با **Kijun Sen** تغییر دهیم تا سود بیشتری کسب کنیم.

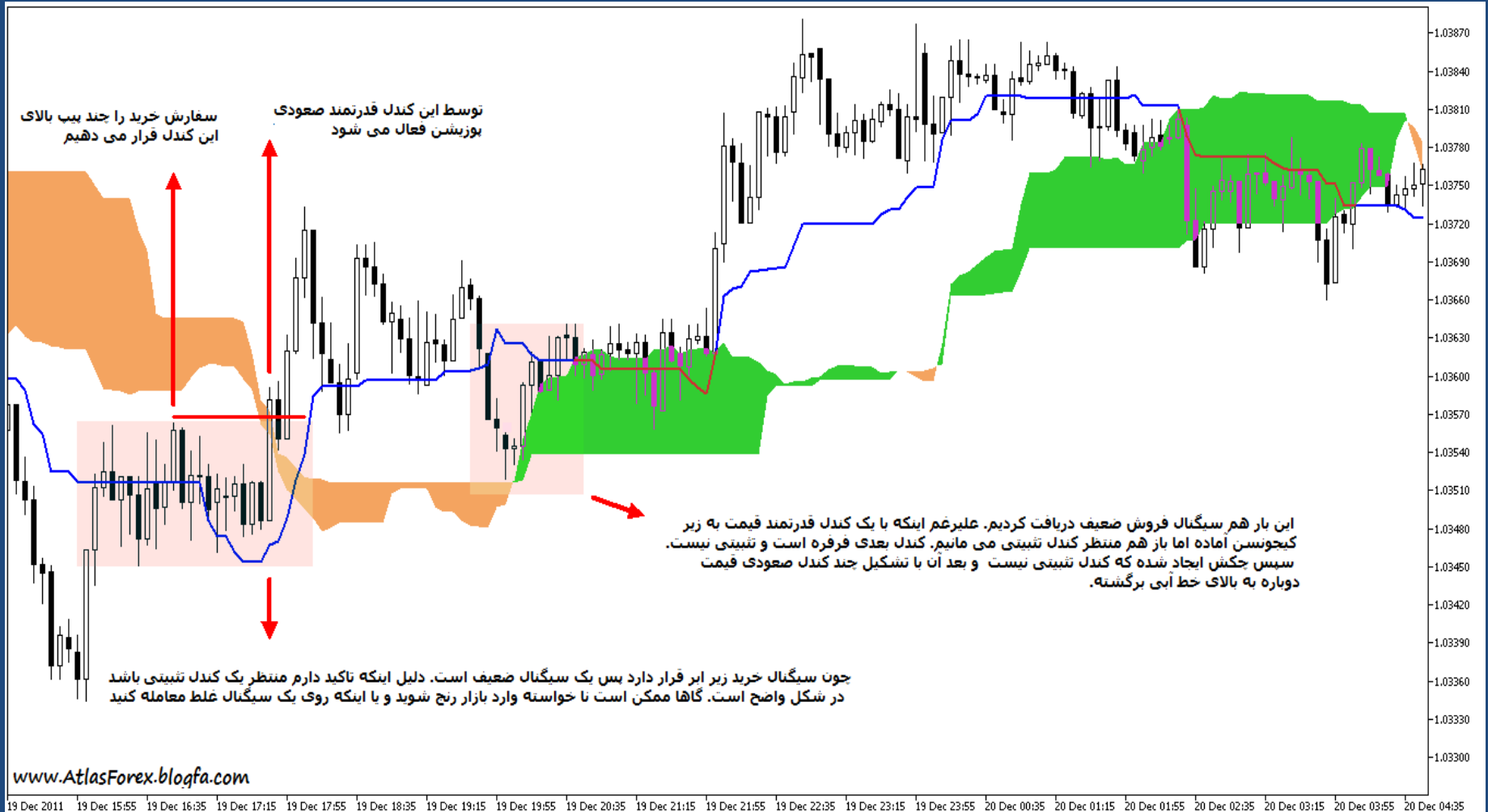
# Price & Kijun Sen



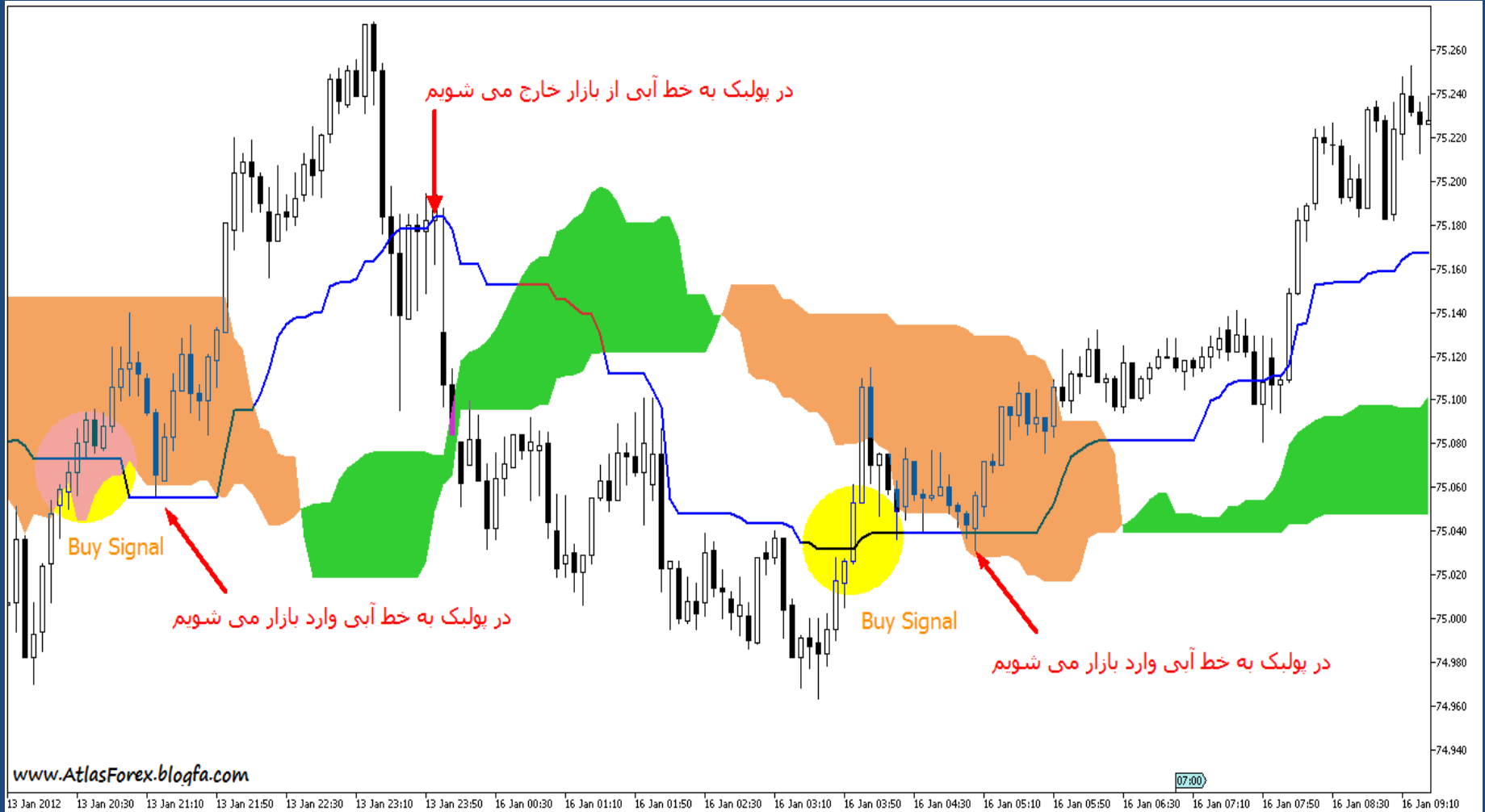
# Price & Kijun Sen



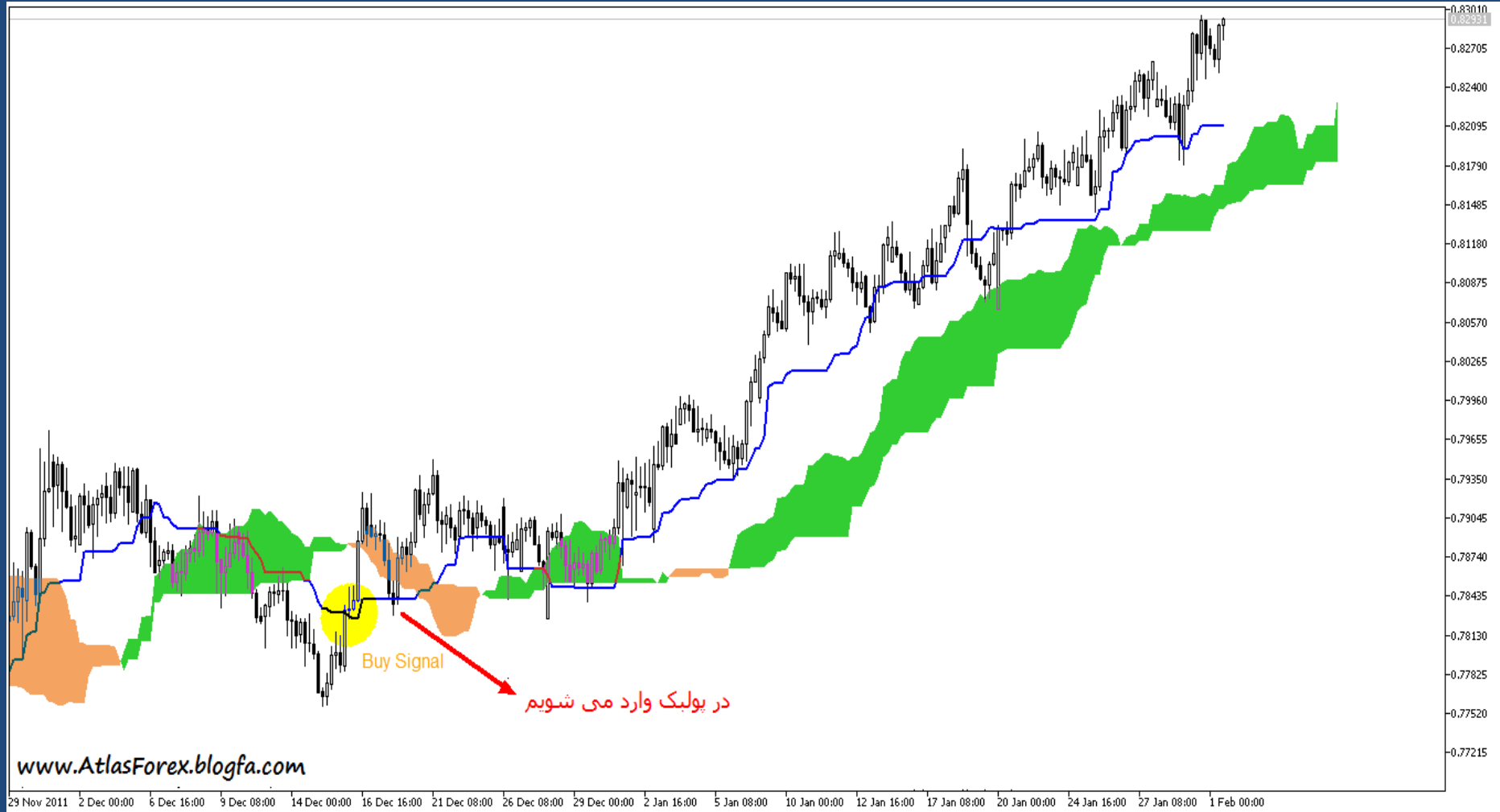
# نکته



# نکته



# نکته

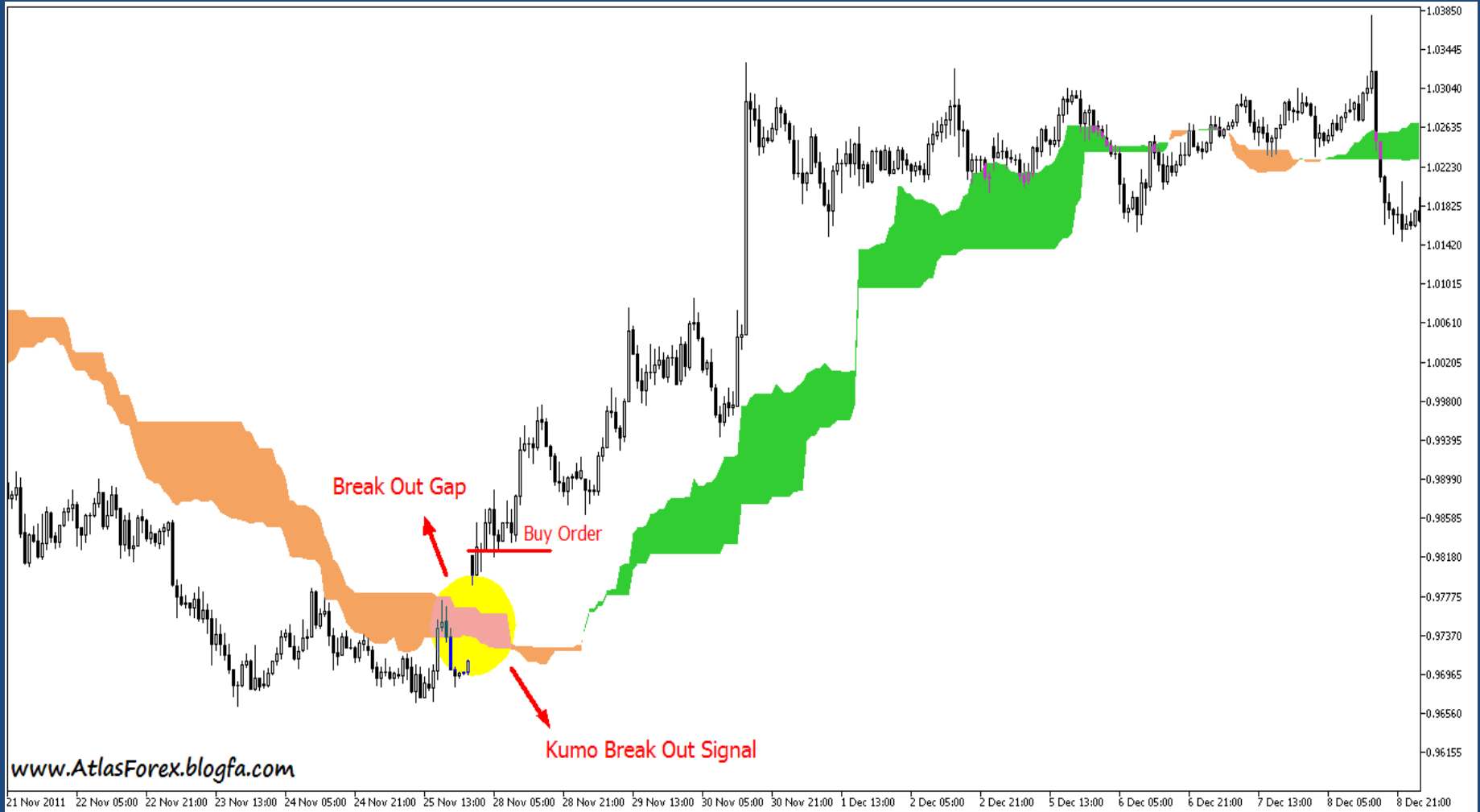




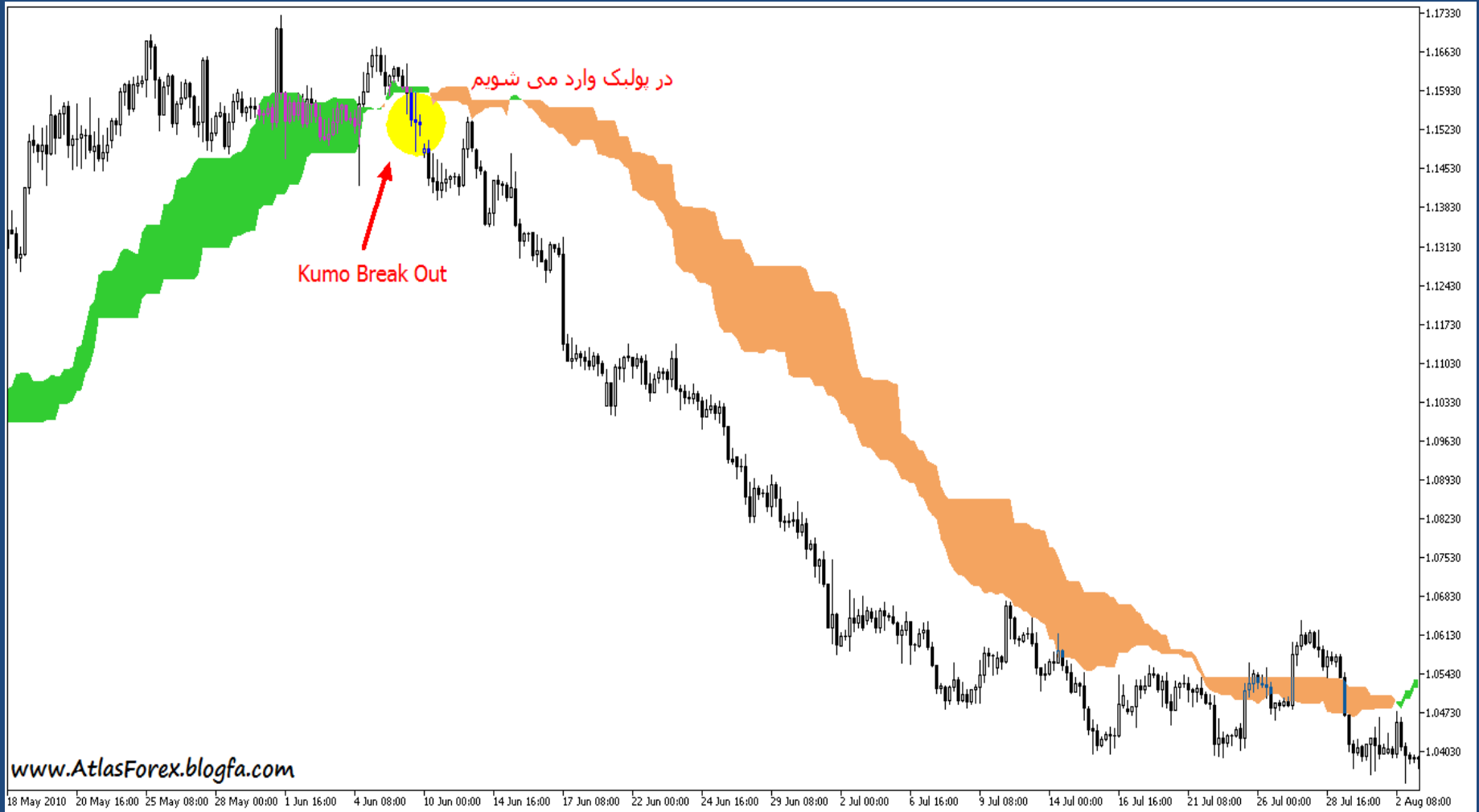
# Kumo Break Out

- به جرات می توانم بگویم که مهمترین و موثق ترین سیگنال در سیستم معاملاتی ایچیموکو سیگنال Kumo Break Out است.
- این سیگنال با شکافته شدن ابر توسط قیمت ایجاد می شود.
- **یادآوری:** هر چه عمق ابر بیشتر باشد شکسته شدن آن سخت تر است.
- **نکته:** پس از شکست، با کندل تثبیتی یا شکست فرکتالی وارد شوید.

# Kumo Break Out

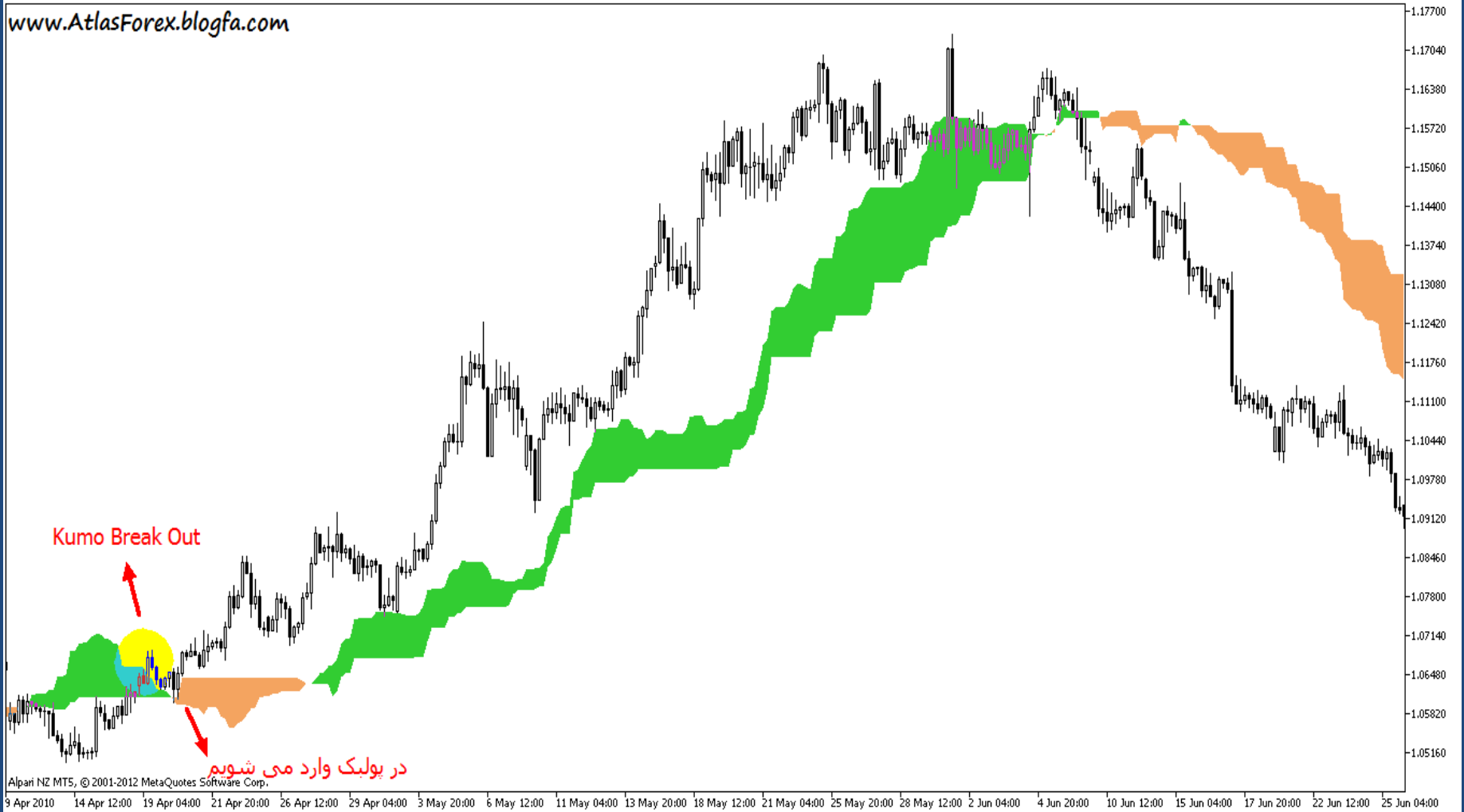


# Kumo Break Out



# Kumo Break Out

www.AtlasForex.blogfa.com



# Kumo Break Out

- در این سیگنال ، یکی دیگر از راه های ورود این است که صبر کنیم Kijun Sen و Tenkan Sen هم خود را به بالای ابر برسانند.
- هر چند این روش برای ورود یک روش تاخیری است ، اما مطمئن ترین راه برای ورود توسط سیگنال Kumo Break Out است.
- در این روش استاپ لاس و حد سود دقیقی نداریم و باید با خلاقیت خود این نقاط را بدست آورید. یک راه کلاسیک برای خارج شدن از معامله دریافت سیگنال در جهت معکوس می باشد.

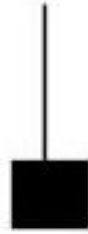
# یادآوری

- برای استفاده بهتر، از سیستم معاملاتی ایچیموکو نیاز به تسلط کامل بر روی کندل استیک ها داریم.
- در اینجا به طور مختصر و تنها با شکل شماتیک شما را با کندل ها آشنا می کنیم.
- توصیه من این است که برای تسلط به روی این مبحث از کتاب ها و جزوات آموزشی استفاده کنید.

# کندل استیک ها



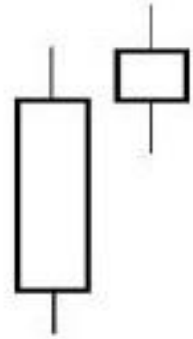
**Doji**



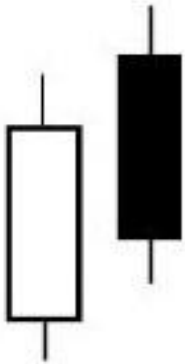
**Inverted Hammer**



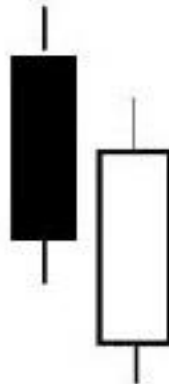
**Hanging Man**



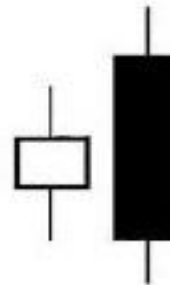
**Spinning Top**



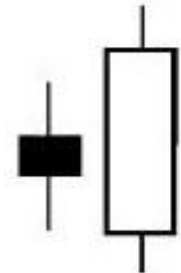
**Dark Cloud**



**Piercing Lines**

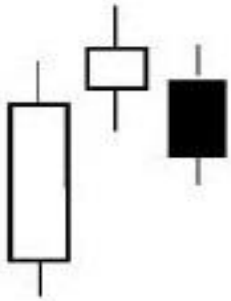


**Bearish Engulfing**

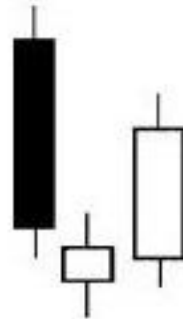


**Bullish Engulfing**

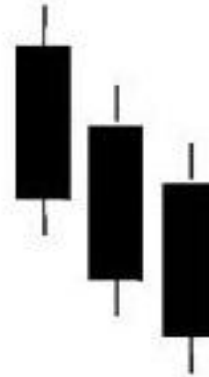
# کندل استیک ها



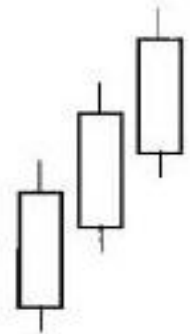
**Evening Star**



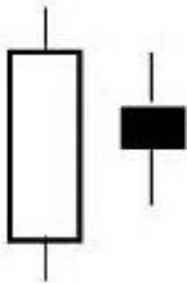
**Morning Star**



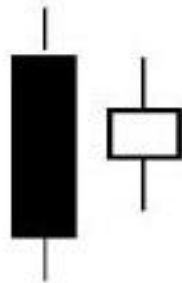
**Three Black Crows**



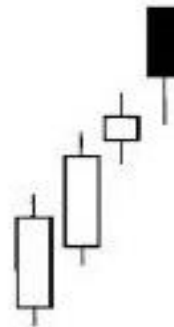
**Three White Soldiers**



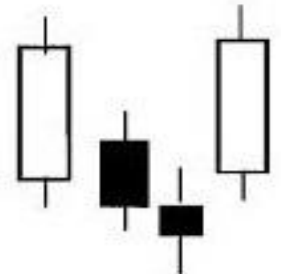
**Bearish Harami**



**Bullish Harami**



**Belt Hold**



**Ladder Bottom**



