

نمودار شمعی ژاپنی



نویسنده: شاروم فرهنگ

مقدمه

نمودارها اصلی ترین ابزار تحلیل تکنیکال می باشند. هر نمودار از دو پارامتر اصلی تشکیل شده، قیمت و زمان. قیمت در محور عمودی نمودار و زمان در محور افقی قرار دارد. قیمت در هر نموداری برگرفته از ارزش شاخص، کالا یا ارزش ارز اول نسبت به ارز دوم می باشد. هر نمودار قیمت، بنا به انتخاب کاربر می تواند بازه های زمانی متفاوتی را نشان دهد از بازه یک دقیقه ای (یا تیک چارت) تا بازه زمانی هفتگی و حتی ماهیانه.

وقتی که شما برای نمودار خود تایم فریم یک روزه را انتخاب می کنید، یعنی هر واحد بر روی محور زمان (محور افقی) نشان دهنده یک روز است. به همین ترتیب اگر تایم فریم یک ساعته را انتخاب کنید، هر واحد بر روی محور افقی نمودار برابر یک ساعت خواهد بود.

نمودار های مختلفی وجود دارند اما رایج ترین آنها عبارتند از :

- نمودار خطی
- نمودار میله ای
- نمودار شمعی ژاپنی (کندل استیک)
- نمودار رنکو
- نمودار نقطه و خط
- نمودار کاجی

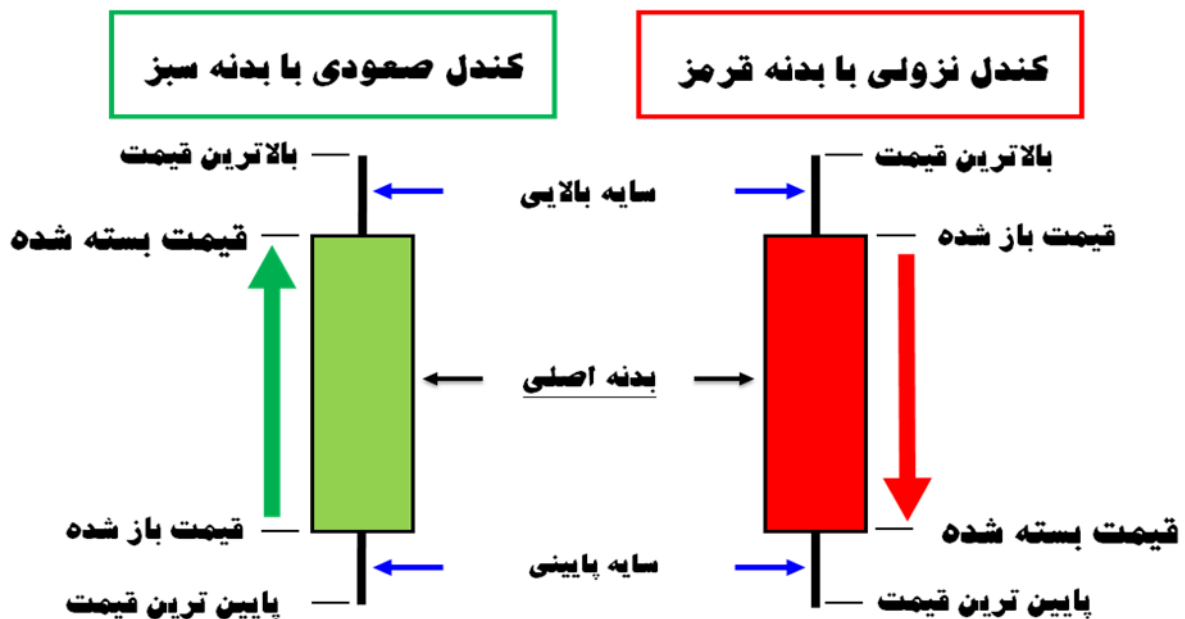
در بین ۶ نمودار رایج بالا، نمودار شمعی ژاپنی (کندل استیک) از پر کاربردترین آنها است، نمودارهای کندل استیک بیش از دو قرن پیش در ژاپن برای تحلیل قیمت برنج اختراع شد. عمده این معروفیت و استفاده را ژاپنی ها مدیون "مانهيسا هما" در قرن هفدهم میلادی می باشند حال آنکه بیش از دو دهه نیست که نمودارهای شمعی در غرب رواج یافته است و دلیل عمده ترویج این نمونه نمایش نمودار در غرب نیز مربوط به سیستم های رایانه ای می باشد.

از لحاظ ماهیت، کندل استیک ها یا برای ترسیم نمودارها و نمایش قیمت برای تحلیل تکنیکال به کار می روند و یا به صورت منفرد ترکیب و شیوه نمایش آنها، ابزاری برای تحلیل و پیش بینی جهت آینده بازار می باشد. عمده دلیل محبوبیت روزافزون استفاده از این نمودارها بین تحلیلگران، راحتی استفاده و مشخص بودن وضعیت صعودی یا نزولی هر کندل استیک به صورت منفرد می باشد.

ساختار کندل استیک ها

یک نمودار شمعی از دو جزء اصلی تشکیل شده: **بدنه (Real Body)** و **سایه (Shadow)**.

بدنه (Body) فاصله قیمت باز تا بسته شدن کندل می باشد و سایه ها (Shadow) بالاترین و پایینترین قیمت هایی می باشند که در بازه زمانی کندل وجود داشته اند. نمودارهای شمعی عموماً از آن جهت بر نمودارهای میله ای ارجحیت دارند که به آسانی وضعیت صعودی یا نزولی بودن قیمت در بازه های زمانی را برای تحلیلگر معین می کنند. معمولاً کندل های صعودی به رنگ سفید، سبز، آبی یا (تو خالی) نمایش داده می شوند و کندل های نزولی مشکی، قرمز، قهوه ای یا (تو پر) نمایش داده می شوند. شکل و نحوه کنار هم قرار گرفتن کندل ها مبحث مهمی برای تحلیل بازار می باشد که در آینده صحبت خواهیم کرد. در شکل-۱ زیر ساختار دو کندل صعودی و نزولی و همچنین در شکل-۲ نموداری شمعی یورو به دلار (تایم فریم: روزانه) نمایش داده شده است.

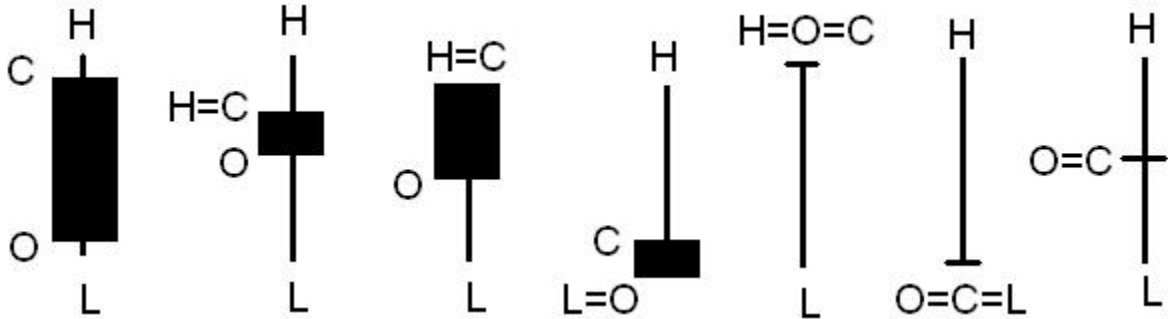


شکل - ۱



شکل - ۲

انواع کندل استیک ها



به سه مورد سمت راست که باز و بسته شدن آنها یک خط است و سایه ندارند داجی (DOJI) می گویند. این کندل های خنثی و بی طرف هستند و نشانه روند خنثی اند و نشان دهنده مساوی بودن نیروی عرضه و تقاضا هستند.

قبل از آغاز معرفی الگوها سه نکته اساسی در استفاده از الگوهای شمعی حائز اهمیت است که باید رعایت شود.

۱- تشکیل الگوها تنها زمانی مورد توجه قرار می گیرند که تغییرات قیمت دارای روند باشد. در صورت وجود نداشتن روند صعودی یا نزولی، اهمیت و جهت گیری برای استفاده از الگوهای کندل استیک برگشتی یا ادامه دهنده وجود ندارد.

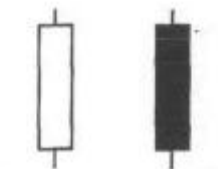
۲- الگوهای کندل استیک بازگشتی تنها زمانی در داخل روند علامت بازگشت روند را اعلام می کنند که این الگوها همزمان با ابزاری دیگر برای بازگشت روند همراه باشد. تحلیل گران تکنیکال عموماً هنگامی به الگوهای کندل استیک بازگشتی اهمیت می دهند که در محدوده حمایت و یا مقاومت خاصی تشکیل شوند.

۳- الگوهای شمعی با وجود اینکه در اغلب موارد نقاط ورود درستی را نشان می دهند اما نمی توان برای خروج حتماً منتظر تشکیل الگوی بازگشتی دیگری ماند و باید در اینجا نیز ابزارهای دیگر تکنیکال برای خروج استفاده کرد.

الگوهای منفرد عمومی

Long Days

نمودارهای با بدنه بزرگ و سایه های کوتاه، نشان دهنده قدرت بازار در آن جهت می باشد.



Short Days

نمودارهای با بدنه کوچک و سایه های کوتاه، نشان دهنده نداشتن قدرت در بازار می باشد.



Black Marubozu

نمودار نزولی بدون سایه بالایی و پایینی



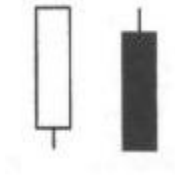
White Marubozu

نمودار صعودی بدون سایه بالایی و پایینی



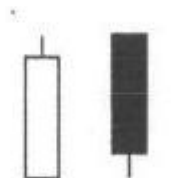
Closing Marubozu

کندلی Marubozu که در قیمت انتهایی آن سایه وجود ندارد



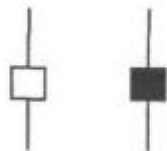
Opening Marubozu

کندلی Marubozu که در قیمت ابتدایی آن سایه وجود ندارد



Spinning Tops

کندلی با سایه های بلند در اطراف بدنه کوتاه



Doji Long-legged

در حالت عمومی Doji به نمودارهای شمعی اطلاق می شود که قیمت آغاز و پایان یکسان باشند.

Long-legged Doji به نموداری شمعی گفته می شود که قیمت آغاز و پایان کندل استیک یکسان باشد اما در آن بازه زمانی قیمت سایه های بلند بالاتر و پایینتر را تشکیل داده است این الگو حاکی از برابری قدرت خریداران و فروشندگان در آن بازه زمانی می باشد.

Doji Gravestone

الگوی کندل استیکی از خانواده Doji که قیمت آغاز و پایان یکسان می باشد. سایه بالایی بلند و نداشتن سایه پایینی یا بسیار کوتاه بودن سایه پایینی از خصوصیات اصلی این الگوی کندل استیک می باشد.



Doji Dragonfly

الگوی دیگری از خانواده Doji که قیمت آغاز و پایانش یکسان می باشد. سایه پایینی بلند (Lower shadow) و نداشتن سایه بالایی یا بسیار کوتاه بودن سایه بالایی از خصوصیات اصلی این الگوی کندل استیک می باشد



الگوهای برگشتی در کندل استیک

اصول استفاده از الگوهای برگشتی Bullish Reversals

الگوهای Bullish تشکیل شده از یک، دو یا سه کندل در انتهای روند نزولی هستند و علامتی برای تغییر جهت روند از نزولی به صعودی می باشند در ادامه به ترتیب الگوهای تک شمعی و ترکیبی صعودی (بولیش) را مشاهده می کنیم.

...: الگوهای تک شمعی One candle ...:

Hammer

الگوی چکش در انتهای یک روند نزولی تشکیل می شود از خصوصیات این الگو سایه پایینی بلند، سایه بالایی کوتاه (وجود نداشتن سایه بالایی) و بدنه ای حداکثر یک دوم سایه پایینی می باشد. در این الگو رنگ بدنه تفاوتی ندارد اما بدنه صعودی (سفید) قدرت بیشتر این الگو را برای بازگشت روند نشان می دهد.



Inverted Hammer

این الگو (چکش معکوس) مانند الگوی چکش در انتهای یک روند نزولی تشکیل می شود. سایه بالایی بلند، سایه پایینی کوتاه و یا وجود نداشتن سایه پایینی و بدنه ای حداکثر یک دوم سایه بالایی از خصوصیات این الگو می باشد. در این الگو رنگ بدنه تفاوتی ندارد اما بدنه صعودی (سفید) قدرت بیشتر این الگو را برای بازگشت روند نشان می دهد.



Bullish Belt Hold

این الگو در بازار بسیار نادر می باشد و مدلی از Opening Marubozu می باشد. در روند نزولی قیمت آغازین این کندل با گپ (شکاف) رو به پایین باز می شود اما در ادامه شاهد هیچ سایه پایینی نمی باشیم قیمت از نقطه آغاز رو به بالا حرکت کرده و بدنه نسبتاً بزرگی را شاهد هستیم. اگر سایه و بدنه این الگو فاصله گپ (شکاف) را پر نماید می تواند نشانگر آغاز روند صعودی باشد.



... الگوهای ترکیبی دو شمعی Two candles ...

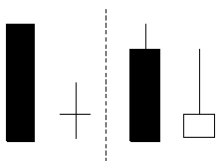
Bullish Engulfing Pattern

این الگو (پوشاننده صعودی) شامل دو شمع با رنگ های متفاوت است که در انتهای روند نزولی تشکیل می شود. کل بدنه سفید (صعودی) شمع دوم، بدنه اول مشکی (نزولی) را پوشش می دهد. اندازه سایه ها در این دو کندل اهمیتی ندارد. ایجاد شکاف (گپ) بین نقطه پایان کندل اول و نقطه آغاز کندل دوم اهمیت بیشتری به این الگو برای آغاز روند صعودی می دهد.



Tweezers Bottom

الگوی انبرک پایینی مانند الگوی قبلی شامل دو شمع با رنگ های متفاوت می باشد. با این تفاوت که ابتدا شمعی نزولی (مشکی) با بدنه بزرگ تشکیل می شود این شمع فاقد سایه یا با سایه های کوچک می باشد. شمع دوم در دل محدوده قیمت شمع اول به شکل ستاره (داجی) یا چکش معکوس تشکیل می شود. برای اهمیت بیشتر تغییر روند از نزولی به صعودی در این الگو، خارج نشدن سایه های شمع دوم از شمع اول مهم می باشد.



Bullish Harami

این الگو نیز در انتهای روند نزولی تشکیل می شود و اخطار تغییر روند را صادر می کند. شمع اول بدنه مشکی (نزولی) دارد که تمامی بدنه شمع دوم را پوشش می دهد سایه ها در این الگو اهمیت زیادی ندارند اما خارج نشدن سایه های شمع دوم از محدوده سایه های شمع اول قدرت بیشتر این الگو را نشان می دهد.



Bullish Harami Cross

صليب هارامی صعودی شباهت بسیاری به الگوی قبلی دارد با این تفاوت که بدنه شمع دوم حتما بصورت داجی (ستاره) تشکیل شده است این الگو در انتهای روند نزولی تشکیل می شود و اخطار تغییر روند را صادر می کند.



Bullish Piercing Line

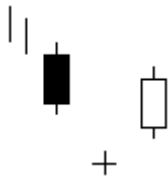
در این الگو (پوشش شکاف صعودی) شاهد دو شمع با رنگ های متفاوت هستیم. در شمع اول بدنه مشکی (نزولی) و شمع دوم بدنه ای سفید (صعودی) با نقطه پایانی پایین تر از نقطه آغازین شمع قبلی می بینیم و نقطه آغاز شمع دوم با شکافی نزولی نسبت به پایان شمع اول شروع شده است. این الگو در انتهای روند نزولی تشکیل شده و نمایشگر آغاز روند صعودی می باشد.



... الگوهای ترکیبی سه شمعی Three candles ...

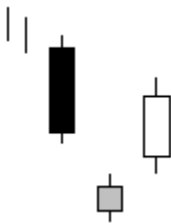
Bullish Abandoned Baby

این الگو (کودک رها شده صعودی) در بازار فارکس خیلی کم به وجود می آید. در انتهای روند نزولی پس از یک شمعی نزولی قوی شکافی نزولی تا شمعی بعدی بوجود می آید شمعی بعدی بصورت ستاره (داجی) بسته می شود و فاصله بسته شدنش تا شمعی بعدی نیز دارای شکاف است. با سفید (صعودی) بسته شدن بدنه شمعی سوم اخطار پایان روند نزولی و آغاز روند صعودی به وجود می آید.



Morning Star

الگوی ستاره صبحگاهی از مجموع سه شمعی در انتهای روند نزولی تشکیل می شود شمعی اول نزولی و پر قدرت، شمعی دوم با شکاف (گپ) نزولی آغاز شده و بدنه آن میتواند نزولی یا صعودی باشد ولی در غالب موارد بدنه و سایه های بزرگی ندارد و شمعی سوم یک شمعی صعودی است که آغاز آن با شکاف (گپ) صعودی نسبت به شمعی دوم آغاز شده است. این سه شمعی اخطار روند صعودی را در انتهای روند نزولی اعلام می نمایند.



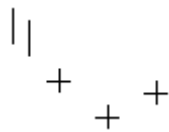
Morning Doji Star

ترکیب این الگوی سه شمعی بسیار شبیه به الگوی ستاره صبحگاهی می باشد با این تفاوت که بین شمع اول و دوم به علاوه بین شمع دوم و سوم شکافی دیده نمی شود شمع اول پر قدرت و نزولی، شمع دوم Doji و شمع سوم دارای بدنه صعودی می باشد. با بسته شدن صعودی شمع سوم اخطار انتهای روند نزولی و آغاز روند صعودی اعلام می شود.



Bullish Tri-Star

الگوی سه ستاره صعودی از ترکیب سه شمع Doji مانند تشکیل شده اندازه سایه ها در این سه شمع حائز اهمیت نمی باشد اما وجود شکاف (گپ) نزولی بین شمع اول و دوم و شکاف صعودی بین شمع دوم و سوم بر قدرت این الگو برای تغییر روند از نزولی به صعودی می افزاید.



Three White Soldiers

الگوی سه مکعب سفید از سه شمع صعودی با بدنه های تو خالی و صعودی قوی تشکیل شده است. سایه ها غالباً کوتاه و ایجاد شکاف نزولی بین شمع اول، دوم و شکاف نزولی بین شمع دوم و سوم وجود دارد. با بسته شدن شمع سوم اخطار قوی تغییر روند از نزولی به صعودی ایجاد می شود.



اصول استفاده از الگوهای برگشتی Bearish Reversals

الگوهای Bearish تشکیل شده از یک، دو یا سه کندل در انتهای روند صعودی هستند و علامتی برای تغییر جهت روند از صعودی به نزولی می باشد در ادامه به ترتیب الگوهای تک و ترکیبی نزولی (بیریش) را مشاهده می کنیم.

...: الگوهای تک شمعی One candle ...:

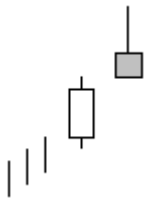
Hanging Man

الگوی (Hanging Man مرد دارزده) در انتهای یک روند صعودی تشکیل می شود از خصوصیات این الگو سایه پایینی بلند، سایه بالایی کوتاه (وجود نداشتن سایه بالایی) و بدنه ای حداکثر یک دوم سایه پایینی می باشد. در این الگو رنگ بدنه تفاوتی ندارد اما بدنه نزولی (مشکی) قدرت بیشتر این الگو را برای بازگشت روند نشان می دهد.



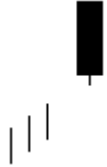
Shooting Star

این الگو (ستاره رها شده) مانند الگوی قبلی در انتهای یک روند صعودی تشکیل می شود. سایه بالایی بلند، سایه پایینی کوتاه و یا وجود نداشتن سایه پایینی و بدنه ای حداکثر یک دوم سایه بالایی از خصوصیات این الگو می باشد. در این الگو رنگ بدنه تفاوتی ندارد اما بدنه نزولی (مشکی) قدرت بیشتر این الگو را برای بازگشت روند نشان می دهد.



Bearish Belt Hold

این الگو در بازار بسیار نادر می باشد و مدلی از Opening Marubozu می باشد. در روند صعودی قیمت آغازین این کندل با گپ (شکاف) رو به بالا باز می شود اما در ادامه شاهد هیچ سایه بالایی نمی باشیم. قیمت از نقطه آغاز رو به پایین حرکت کرده و بدنه نسبتاً بزرگی را شاهد هستیم. اگر سایه و بدنه این الگو فاصله گپ (شکاف) را پُر نماید می تواند نشانگر آغاز روند صعودی باشد.



...::: الگوهای ترکیبی دو شمعی Two candles ...:::

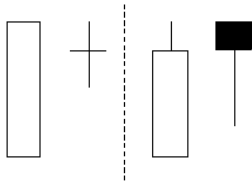
Bearish Engulfing

این الگو (بوشاننده نزولی) شامل دو شمع با رنگ های متفاوت است که در انتهای روند صعودی تشکیل می شود. کل بدنه مشکی (نزولی) شمع دوم، بدنه شمع اول سفید (صعودی) را پوشش می دهد. اندازه سایه ها در این دو کندل اهمیتی ندارد. ایجاد شکاف (گپ) بین نقطه پایان کندل اول و نقطه آغاز کندل دوم اهمیت بیشتری به این الگو برای آغاز روند نزولی می دهد.



Tweezers Top

الگوی انبرک بالایی مانند الگوی قبلی شامل دو شمع با رنگ های متفاوت می باشد. با این تفاوت که ابتدا شمعی صعودی (سفید) با بدنه بزرگ تشکیل می شود این شمع فاقد سایه یا با سایه های کوچک می باشد. شمع دوم در دل محدوده قیمت شمع اول به شکل ستاره (داجی) یا چکش تشکیل می شود. برای اهمیت بیشتر تغییر روند از صعودی به نزولی در این الگو، خارج نشدن سایه های شمع دوم از شمع اول مهم می باشد.



Bearish Harami

این الگو نیز در انتهای روند صعودی تشکیل می شود و اخطار تغییر روند را صادر می کند. شمع اول بدنه سفید (صعودی) دارد که تمامی بدنه شمع دوم را پوشش می دهد سایه ها در این الگو اهمیت زیادی ندارند اما خارج نشدن سایه های شمع دوم از محدوده سایه های شمع اول قدرت بیشتر این الگو را نشان می دهد.



Bearish Harami Cross

صلیب هارامی نزولی شباهت بسیاری به الگوی قبلی دارد با این تفاوت که بدنه شمع دوم حتما بصورت داجی (ستاره) تشکیل شده است. این الگو در انتهای روند صعودی تشکیل می شود و اخطار تغییر روند را صادر می کند.



Dark Cloud Cover

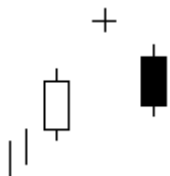
در این الگو (پوشای ابر مشکی) شاهد دو شمع با رنگ های متفاوت هستیم در شمع اول بدنه سفید (صعودی) و شمع دوم بدنه ای مشکی (نزولی) با نقطه پایانی بالاتر از نقطه آغازین شمع قبلی می بینیم و نقطه آغاز شمع دوم با شکافی صعودی نسبت به پایان شمع اول شروع شده است. این الگو در انتهای روند صعودی تشکیل شده و نمایشگر آغاز روند نزولی می باشد.



... الگوهای ترکیبی سه شمعی Three candles ...

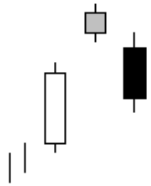
Abandoned Baby Pattern

این الگو (کودک رها شده نزولی) در بازار فارکس خیلی کم به وجود می آید. در انتهای روند صعودی پس از یک شمع صعودی قوی شکافی صعودی تا شمع بعدی به وجود می آید. شمع بعدی بصورت ستاره (داجی) بسته می شود و فاصله بسته شدنش تا شمع بعدی نیز دارای شکاف است. با مشکی (نزولی) بسته شدن بدنه شمع سوم اخطار پایان روند صعودی و آغاز روند نزولی به وجود می آید.



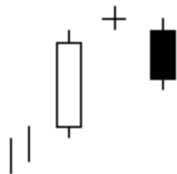
Evening Star

الگوی ستاره عصرگاهی از مجموع سه شمع در انتهای روند صعودی تشکیل می شود شمع اول صعودی و پر قدرت، شمع دوم با شکاف (گپ) صعودی آغاز شده و بدنه آن میتواند نزولی یا صعودی باشد ولی در غالب موارد بدنه و سایه های بزرگی ندارد و شمع سوم یک شمع نزولی است که آغاز آن با شکاف (گپ) نزولی نسبت به شمع دوم آغاز شده است. این سه شمع اخطار روند نزولی را در انتهای روند صعودی اعلام می نمایند.



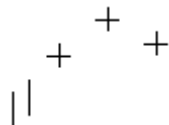
Evening Doji Star

ترکیب این الگوی سه شمعی بسیار شبیه به الگوی ستاره عصرگاهی می باشد با این تفاوت که بین شمع اول و دوم به علاوه بین شمع دوم و سوم شکافی دیده نمی شود شمع اول پر قدرت و صعودی، شمع دوم Doji و شمع سوم دارای بدنه نزولی می باشد. با بسته شدن نزولی شمع سوم اخطار انتهای روند صعودی و آغاز روند نزولی اعلام می شود.



Bearish Tri-Star

الگوی سه ستاره نزولی از ترکیب سه شمع Doji مانند تشکیل شده، اندازه سایه ها در این سه شمع حائز اهمیت نمی باشد اما وجود شکاف (گپ) صعودی بین شمع اول و دوم و شکاف نزولی بین شمع دوم و سوم بر قدرت این الگو برای تغییر روند از صعودی به نزولی می افزاید.



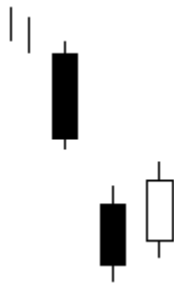
Three Black Crows

الگوی سه اهرم مشکی از سه شمع نزولی با بدنه های توپر و نزولی قوی تشکیل شده است. سایه ها غالباً کوتاه و ایجاد شکاف صعودی بین شمع اول، دوم و شکاف صعودی بین شمع دوم و سوم وجود دارد. با بسته شدن شمع سوم اخطار قوی تغییر روند از صعودی به نزولی ایجاد می شود.



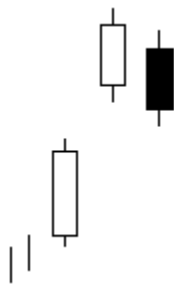
Downside Tasuki Gap

این الگو در میانه روند نزولی به وجود می آید. قبل از تکمیل دو شمع انتهایی الگو، شکاف نزولی همراه با شمع نزولی دیده می شود شمع بعدی با اینکه صعودی می باشد اما تمام محدوده شکاف را پر نمی کند و با بسته شدن در محدوده شمع قبلی یا در محدوده شکاف میتوان انتظار داشت بازار به روند نزولی خود ادامه دهد.



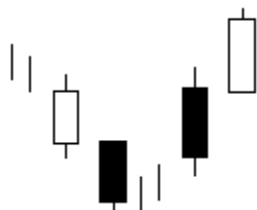
Upside Tasuki Gap

این الگو در میانه روند صعودی به وجود می آید. قبل از تکمیل دو شمع انتهایی الگو، شکاف رو به بالا همراه با شمع صعودی دیده می شود شمع بعدی با اینکه نزولی می باشد اما تمام محدوده شکاف را پر نمی کند و با بسته شدن در محدوده شمع قبلی یا در محدوده شکاف میتوان انتظار داشت بازار به روند صعودی خود ادامه دهد.



Separating Lines

الگوی خطوط تفکیک شده تنها با ایجاد دو شمع در میانه روند اختار ادامه روند را اعلام می کند. در دو حالت نزولی و صعودی این الگوها دو شکاف قبل از شمع اول و بعد از شمع اول به وجود می آید. شمع دوم این الگو حتما باید در جهت اصلی روند بسته شود و قبل از خود همانطور که اشاره شد شکاف را داشته باشد. با اینکه این الگو بسیار نادر می باشد اما از اطمینان بالایی برای ادامه روند برخوردار است.



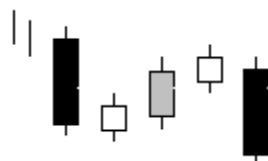
On Neck Line و In Neck Line

این دو الگو نیز شباهت بسیاری به الگوهای ادامه دهنده قبلی دارند با این تفاوت که قبل از شمع اول شکاف دیده نمی شود اما در فاصله شمع اول و دوم حتما شکاف وجود دارد و قیمت پایانی شمع دوم در محدوده بدنه شمع اول بسته نمی شود این الگو نیز برای ادامه روند قابل اطمینان می باشد.



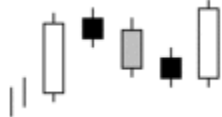
Falling Three Methods

الگوی سه واحد رد شده در میانه روند نزولی تشکیل می شود. شمع اول با بدنه ای نسبتا بزرگ، نزولی می باشد سه شمع بعدی هیچ کدام منفرد و در مجموع قیمت بالایی شمع اول را رو به بالا رد نمی کنند. در این حالت با بسته شدن شمعی نزولی، پایین تر از تمامی چهار شمع قبلی میتوان انتظار ادامه روند نزولی را داشت.

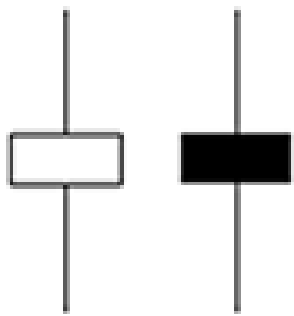
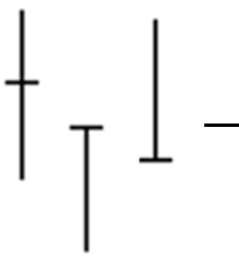


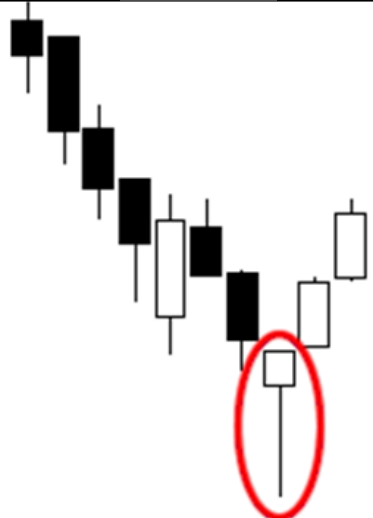



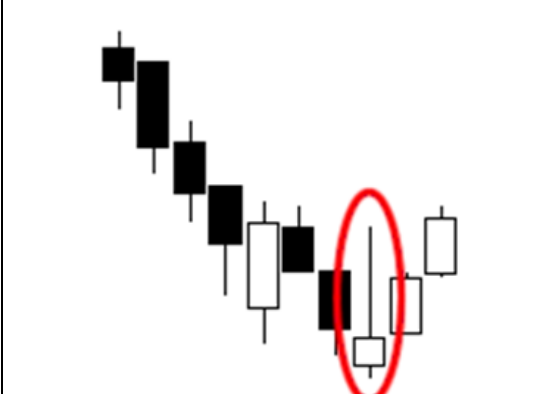
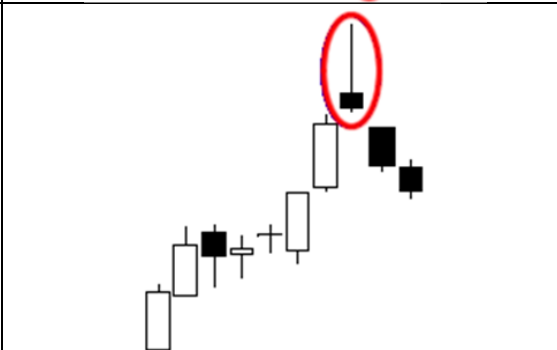

Rising Three Methods


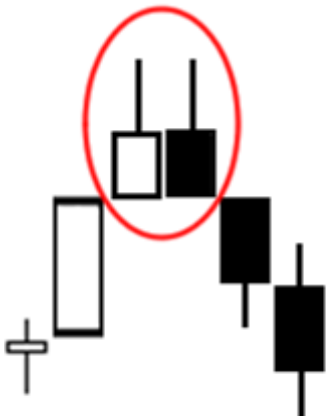
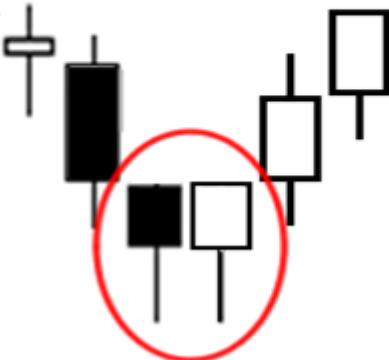
الگوی سه واحد ترقی یافته در میانه روند صعودی تشکیل می شود. شمع اول با بدنه ای نسبتاً بزرگ، صعودی می باشد سه شمع بعدی هیچ کدام منفرد و در مجموع قیمت پایینی شمع اول را رو به پایین رد نمی کنند. در این حالت با بسته شدن شمعی صعودی، بالاتر از تمامی چهار شمع قبلی میتوان انتظار ادامه روند صعودی را داشت.


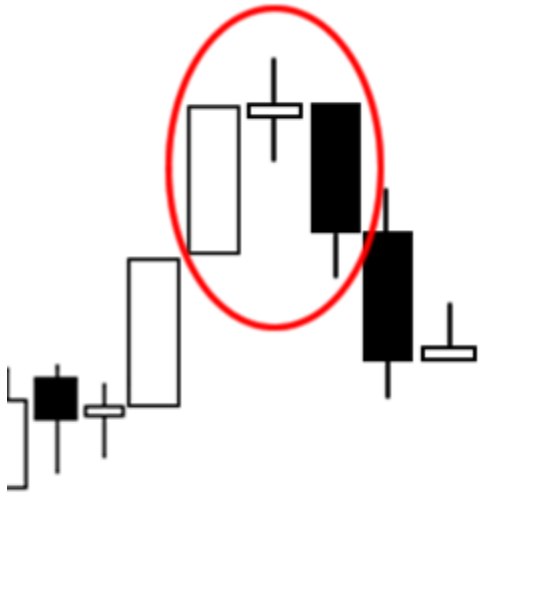






برگ میان بر کندل استیک های ژاپنی

تعداد کندل ها	نام	صعودی یا نزولی؟	شمایلی که شما مشاهده میکنید
	Spinning Top	خنثی	
	Doji	خنثی	
	White Marubozu	صعودی	
	Black Marubozu	نزولی	
تک کندلی	Hammer	صعودی	

	Hanging Man	نزولی	
	Inverted Hammer	صعودی	
	Shooting Star	نزولی	
دو کندلی	Engulfing صعودی	صعودی	

	<p>Engulfing نزولی</p>	<p>نزولی</p>	
	<p>Tweezer Tops</p>	<p>نزولی</p>	
	<p>Tweezer Bottoms</p>	<p>صعودی</p>	

سه کندل	Morning Star	صعودی	
	Evening Star	نزولی	
	Three White Soldiers	صعودی	

	<p>Three Black Crows</p>	<p>نزولی</p>	
	<p>Three Inside Up</p>	<p>صعودی</p>	
	<p>Three Inside Down</p>	<p>نزولی</p>	

شمع های ترکیبی (Blended Candel)

شمع های مخلوط واژه ای است که به وسیله استیو نسون برای روش تشخیص نزولی یا صعودی بودن یک الگوی شمعی متشکل از بیش یک شمع اختراع شد . این مشخصات در کتاب فرانسوی نمودارهای شمعی (Beynd Candelstick) تعریف شده است . دلیل ایجاد ای روش ژاپنی این است که همیشه احتمال فهمیدن و درک الگوهای شمعی وجود ندارد . شمع های مخلوط به ما در تشخیص جهت درست کمک می کنند. این ایده از قیمت های بالایی و پایینی دو شمع پشت سر هم به عنوان سایه ی بالایی و پایینی ، از قیمت باز شدن روز اول به عنوان قیمت باز شدن و از قیمت بسته شدن روز دوم به عنوان قیمت بسته شدن ، شمعی را تشکیل می دهد که ترکیب دو شمع است . بنابر این می توان از فرمول زیر برای ترکیب نمودن چند شمع متوالی استفاده نمود :

نقطه اول (قیمت باز شدن شمع اول Close Price)

+

نقطه دوم (قیمت بسته شدن شمع آخر Open Price)

+

نقطه سوم (قیمت بالایی HiGH)

+

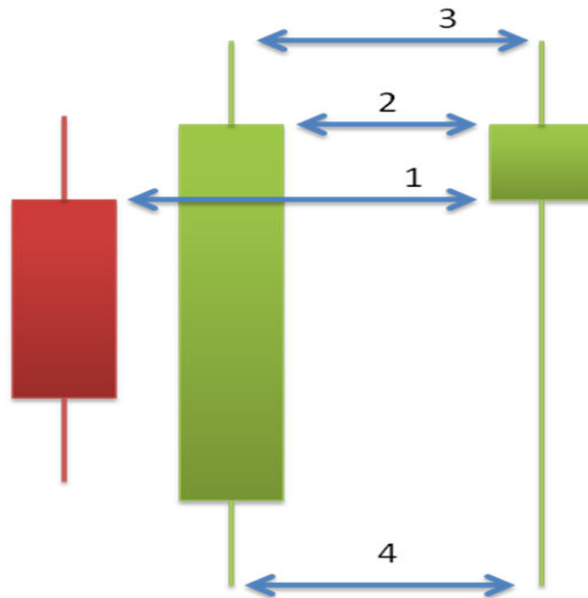
نقطه چهارم (قیمت پایینی LOW)الگو

=

شمع جدید

اگر شمع دو روز معامله درست مثل هم باشند ، شمع مخلوط هم مانند آنها می شود . در این مثال (شکل-۱) دو شمع سمت چپ الگوی پوشش دهنده ی افزایشی هستند .

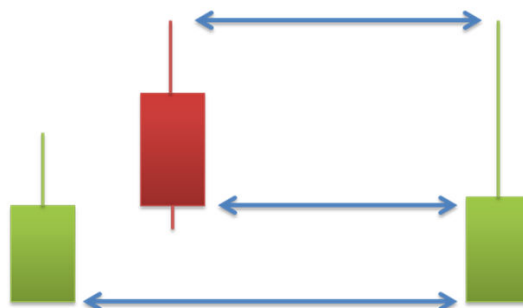
BLENDING CANDLE



Blended ENGULFING PATTERN

شکل-۲ ، شمع سبزی است که بوسیله یک شمع مشکی دنبال شده است . نتیجه ترکیب آنها ، شمع مخلوطی شبیه به ستاره پرتاب شده است .

BLENDING CANDLE



Blended Stars

قیمت باز شدن شمع مخلوط ، باز شدن شمع اول و قیمت بسته شدنش ، قیمت بسته شدن شمع روز دوم است .
قیمت بالای شمع مخلوط ، همان قیمت بالای شمع دوم و قیمت پایین آن منطبق بر قیمت پایینی شمع اول است.
شمع مخلوط شبیه ستاره ی پرتاب شده است و همانطور که می دانید ستاره ی پرتاب شده اگر بعد از یک دوره ی افزایشی ظاهر شود ، تمایل به حالت کاهشی دارد و اگر بعد از کاهش ظاهر شود ، تمایش به افزایش ، از سوی دیگر ، در شمع های سمت چپ از آنجایی که قیمت بسته شدن روز دوم در نصف روز اول است ، الگوی ابر سیاه بوده و دلالت بر نزولی بودن می کند .

نکات الگوهای شمعی

... نکته شماره ۱ ...

الگوهای شمعی و ناحیه مقاومتی – Resistance

همانگونه که می دانید مقاومت حد بالایی در یک سیکل نوسان قیمت است که در آن با توجه به افزایش فشار فروش و در نهایت غالب شدن فروشندگان ، انتظار می رود قیمت سقوط نماید و بالعکس اگر شکسته شود می تواند به یک افزایش قابل توجه قیمت منتهی گردد .

با توجه به این مساله با تشکیل الگوهای مختلف شمعی در این نقاط می توان به بازگشت یا ادامه قیمت پی برد . مسلما چنین منطقه ای بایستی در سقف بازار قرار داشته باشد تا با برخورد قیمت با آن و تشکیل الگوی مناسب ، در جهت درست وارد بازار شد . الگوهای همچون ؛

- Bearish engulfing
- Dar cloud cover
- Shooting star
- Evening star
- Doji gravestone

... نکته شماره ۲ ...

الگوهای شمعی و ناحیه حمایتی (Support)

همانگونه که می دانید حمایت حد پایینی در یک سیکل نوسان قیمت است که در آن با توجه به افزایش فشار خرید و در نهایت غالب شدن خریداران انتظار می رود قیمت افزایش یابد و بالعکس اگر شکسته شود می تواند به یک ریزش قابل توجه قیمت منتهی گردد . با توجه به این مساله با تشکیل الگوهای مختلف شمعی در این نقاط می توان به بازگشت یا ادامه قیمت پی برد . مسلما چنین منطقه ای بایستی در کف بازار قرار داشته باشد تا با برخورد قیمت با آن و تشکیل الگوی مناسب ، در جهت درست وارد بازار شد . الگوهای همچون ؛

- Bullish engulfing
- Piercing pattern
- Morning star
- Hammer
- Doji dragonfly

شکل گیری دوجی در نمودار

دوجی از جمله شمع هایی است که فاقد بدنه است و یا بدنه آن بسیار کوچک است . در برخی از منابع از دوجی به عنوان یک الگوی بازگشتی یاد شده است لیکن به دلیل اینکه بازگشت آن با دیگر شورت ممکن خواهد بود . در زیر به برخی از نکاتی اشاره می نمایم که بکارگیری آنها در الگوهای شمعی موثر واقع خواهد شد :

- دوجی یک اختار واضح تغییر روند است . اگر شمع های بعد از دوجی نیز پتانسیل برگشتی آن را تایید کنند احتمال بازگشت روند بیشتر می شود .
- دوجی تنهای در بازارهایی اهمیت دارد که در آنجا تعداد زیادی دوجی وجود نداشته باشد ، لذا اگر تعداد زیادی دوجی در نمودار دیده شود آنگاه وقوع آن غیر منتظره نیست و اهمیت چندانی نیز ندارد .
- با توجه به اینکه دوجی نشانه بی تصمیمی بازار است وقوع آن در روند صعودی جنبه منفی دارد ؛ به این معنا که موجب تردید و دودلی خریداران به ادامه روند صعودی می شود و به این ترتیب چراغ بازگشت را روشن می سازد . (همانند الگوی Doji Gravestone)
- بر اساس تجربه ، قدرت دوجی در هنگام پدیدار شدن در روند نزولی چندان زیاد نیست و معمولا حاکی از ادامه کاهش است .
- اهمیت دوجی سنگ قبر (Doju Gravestone) به عنوان الگوی کاهشی بیشتر از ستاره ثاقب است .
- درجه اهمیت دوجی سنجاقک به عنوان الگوی افزایشی بیشتر از همراست است .
- همراست شدن دوجی با الگوهای بازگشتی گفته شده مانند ، همراست ، ستاره ثاقب ... قدرت بازگشت را بسیار بیشتر می کند .

:: نکته شماره ۴ ::

- برای تشخیص الگوهای شمعی بایستی شخصا الگوی شکل گرفته را بررسی کنید و هرگز با سیگنال هایی که اندیکاتور ها و یا نرم افزارهای شناسایی الگوهای شمعی ارائه می دهند وارد بازار نشویم ، چراکه رایانه از دستورالعمل های واضح و روشن برای پیدا کردن الگوها استفاده می کند و نمی تواند تفسیرهای ذهنی را در این امر دخالت دهد .
- تشکیل الگوها تنها زمانی مورد توجه است که تغییرات قیمت دارای روند باشند و در صورت وجود نداشتن روند ، اهمیت و جهت گیری برای استفاده از الگوهای کندل استیک بازگشتی یا ادامه دهنده وجود ندارد .
- الگوهای کندل استیک بازگشتی تنها زمانی علامت بازگشت روند را اعلام می کنند که این الگوها همزمان با ابزارهای دیگری بررسی گردند و این اهمیت زمانی بیشتر احساس می شود که قیمت نزدیک به خطوط حمایت و یا مقاومت شود .
- الگوهای شمعی با وجود اینکه در اغلب موارد نقاط ورود دستی را نشان می دهند اما نمی توان برای خروج حتما با انتظار تشکیل الگوی بازگشتی دیگری ماند بلکه اینجا نیز بایستی به دیگر ابزار های تحلیل تکنیکال توجه نمود .

نکته شماره ۵...

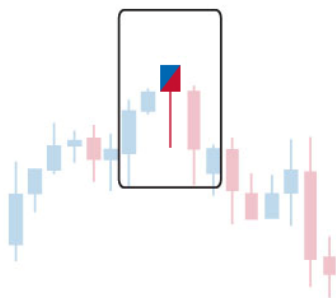
تجربه شخصی

الگوهای بسیار زیادی در دنیا وجود دارد اما در اینجا فقط به مهمترین و اصلی ترین آنها اشاره میشود و اکیدا توصیه میشود که با بقیه کار نکنید.

این الگوها همه دلایل علمی دارند و نشان دهنده عرضه و تقاضای بازار اند.

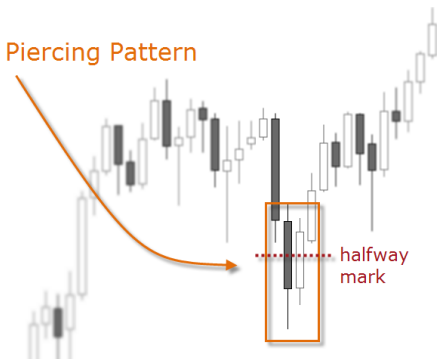
hanging man.۱

این الگو دارای بدنه کوچک و بدون سایه بالایی است. طول سایه پایینی حد اقل دو برابر سایه بالایی است و در بالای روند صعودی شکل میگیرد.



piercing.۲

این الگو در پایان یک روند نزولی شکل میگیرد. کندل دوم باید ۵۰٪ کندل قبلی را بشکند. کندل دوم باید با گپ باز شود.

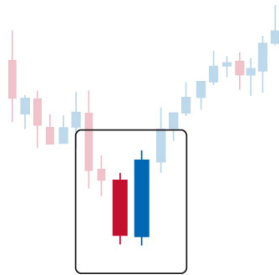


doji.۳

کندل هایی که باز و بسته شدن آنها مساوی است. نشان دهنده بازار خنثی و بدون روند هستند.

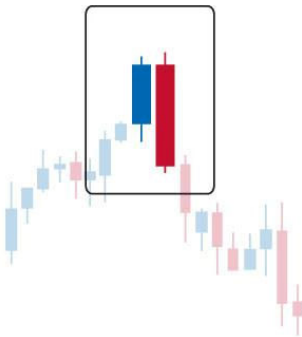


bullish engulfing.۴



در پایان یک روند نزولی شکل میگیرد. کندل دوم باید کل کندل اول را بپوشاند و سایه های کندل اول هم باید توسط کندل دوم پوشانده شود. استثنا: اگر یکی از سایه ها پوشانده شده باشد اما دیگری نه، قابل قبول است.

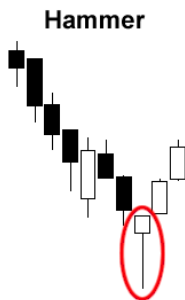
bearish engulfing.۵



در پایان یک روند صعودی شکل میگیرد. کندل دوم باید کل بدنه و سایه کندل اول را بپوشاند.

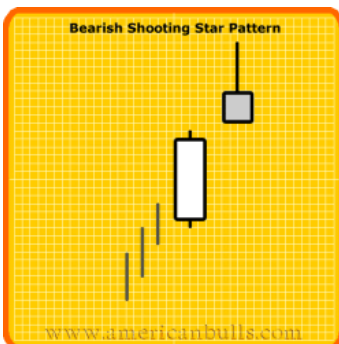
استثنا: اگر یکی از سایه ها پوشانده شده باشد اما دیگری نه، قابل قبول است.

hammer.۶



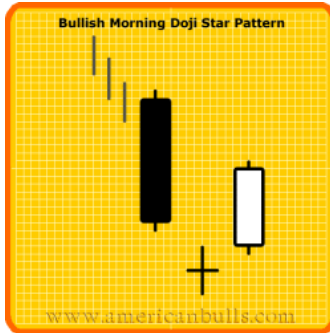
در پایان یک روند نزولی شکل میگیرد و به آن **inverted hanging man** هم گفته میشود. نباید سایه بالایی داشته باشد و سایه پایینی باید حداقل دو برابر بدنه باشد.

shooting star.۷



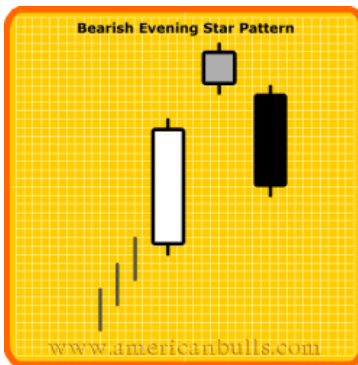
در پایان روند صعودی شکل میگیرد و باید نسبت به کندل صعودی قبلی اش با گپ باز شود. طول سایه بالایی باید ۳ برابر سایه بدنه باشد و سایه پایینی نباید داشته باشد.

morning star.۸



در پایان یک روند نزولی اگر کندل بعد از آخرین کندل نزولی، کندل سیاه در شکل، یک کندل کوچک با سایه کوچک داشته باشیم که با گپ باز شده باشد و بعد از آن یک کندل صعودی بلند، این الگو ساخته شده است.

evening star.۹



در پایان یک روند صعودی اگر بعد از آخرین کندل صعودی، کندل سفید در شکل، یک کندل کوچک با سایه کوچک ساخته شود که با گپ باز شده باشد، و بعد از آن یک کندل نزولی بلند، این الگو ساخته شده است.

نکته: اگر بعد از یک کندل معمولی گپ اتفاق افتاد، احتمالاً نزدیک به تشکیل یک الگو هستیم.

Inside day

در نمودار روزانه ، اگر کندلی تمام بدنه و سایه کندل روز قبل خود را پوشش دهد احتمالا بازار قرار است برگردد.

outside day

اگر کندل روز a را کندل نخست در نظر بگیریم ، زمانی که کندل روز دوم کاملا داخل روز اول باشد ، کندل روز سوم به هر سمتی که باشد نشان دهنده روند بازار است.

منابع پارسی :

- الگوهای هارمونیک در بازارهای سرمایه - علی محمدی - ۱۳۸۸

- جزوه کلاسهای آموزشی GP - کانادا - ۱۳۸۶

منابع انگلیسی :

- **Candlesticks For Support And Resistance - John H. Forman -**
- **Japanese Candlestick Charting Techniques, Second Edition - Steve Nison**

با تشکر
شاروم فرهنگ
۱۳۸۹